



**T.C.
AYDIN ADNAN MENDERES
ÜNİVERSİTESİ**

(DEVLET KONSERVATUVARI)

**2024-2028
Stratejik Planı**

Aralık 2023

YÖNETİCİ SUNUŞU

Tarih boyunca farklı kültürlerin ve uygarlıkların hüküm sürdüğü *Efeler Diyarı* Aydınımızda hizmet sunan Aydın Adnan Menderes Üniversitesine bağlı Devlet Konservatuvarımız; nitelikli eğitimci kadrosu ile gerçekleştirdiği nitelikli eğitim, bilimsel ve sanatsal etkinliklerle eğitim öğretime başladığı 2005 yılından bu yana ses getirmektedir.

Konservatuvarımız, az sayıda köklü konservatuvarın sahip olduğu **Ortaokul, Lise, Lisans, Yüksek Lisans ve Doktora** birimleriyle sizlere hizmet verecektir. Büyük önder Atatürk'ün ışığıyla yolu aydınlanan bir nesil yetiştirmek hedefi taşıyan kurumumuzun misyonu; her türlü kaynağı etkili ve verimli bir şekilde kullanarak, müziğin icrası ve kuramsal temelleri konusunda donanımlı, sorgulayıcı, yaratıcı, topluma ve etik değerlere saygılı sanatçı ve bilim insanları yetiştirmek, vizyonu ise; kendi geleneksel müzik kültürüne hakim ve geleceğe aktarabilecek donanımda sanatçı ve bilim insanlarını yetiştirmiş olmakla anılmaktır.

Prof. Dr. Mustafa Oner UZUN
Konservatuvar Müdürü

İÇİNDEKİLER

1. BİR BAKIŞTA STRATEJİK PLAN	4
1.1. Misyon, Vizyon ve Temel Değerler	4
1.2. Amaç ve Hedefler	4
2. TEMEL PERFORMANS GÖSTERGELERİ	5
3. STRATEJİK PLAN HAZIRLIK SÜRECİ	5
4. DURUM ANALİZİ	6
4.1. Kurumsal Tarihçe	6
4.2. Mevzuat Analizi	6
4.3. Üst Politika Belgeleri Analizi	8
4.4. Faaliyet Alanları ile Ürün ve Hizmetlerinin Belirlenmesi	9
4.5. Paydaş Analizi	9
4.6. Kuruluş İçi Analiz	10
4.6.1. Teşkilat Şeması	10
4.6.2. İnsan Kaynakları Yetkinlik Analizi	10
4.6.3. Kurum Kültürü Analizi	11
4.6.4. Fiziki Kaynak Analizi	11
4.6.5. Teknoloji ve Bilişim Altyapısı Analizi	11
4.6.6. Mali Kaynak Analizi	12
4.7. Akademik Faaliyetler Analizi	12
4.8. Yükseköğretim Sektörü Analizi	14
4.8.1. Sektörel Eğilim Analizi	14
4.8.2. Sektörel Yapı Analizi	16
4.9. Güçlü ve Zayıf Yönler ile Fırsatlar ve Tehditler (GZFT) Analizi	17
4.10. Tespitler ve İhtiyaçların Belirlenmesi	18
5. GELECEĞE BAKIŞ	20
5.1. Misyon	20
5.2. Vizyon	20
5.3. Temel Değerler	21
6. STRATEJİ GELİŞTİRME	21
6.1. Amaçlar ve Hedefler	21
6.2. Hedef Kartları	22
7. İZLEME VE DEĞERLENDİRME EKLER	37

TABLULAR

Tablo 1: Temel Performans Göstergeleri	5
Tablo 2: Mevzuat Analizi	7
Tablo 3: Üst Politika Belgeleri Analizi	8
Tablo 4: Faaliyet Alanı - Ürün/Hizmet Listesi	9
Tablo 5: Paydaşların Önceliklendirilmesi	9
Tablo 6: Birim Personel Sayısı	11
Tablo 7: Akademik Personelin Unvanlarına Göre Dağılımı	11
Tablo 8: Kaynak, Makine, Ekipman Listesi	11
Tablo 9: Akademik Faaliyetler Analizi	12
Tablo 10: Sektörel Eğilim İçin PESTLE Analizi	14
Tablo 11: Sektörel Yapı Analizi	16
Tablo 12: GZFT Listesi	17
Tablo 13: Tespitler ve İhtiyaçlar	18
Şekil 1: Devlet Konservatuvarı Teşkilat Şeması	10

1. BİR BAKIŞTA STRATEJİK PLAN

1.1. Misyon, Vizyon ve Temel Değerler

Misyon

Her türlü kaynağı etkili ve verimli bir şekilde kullanarak, müziğin icrası ve kuramsal temelleri konusunda donanımlı, sorgulayıcı, yaratıcı, yenilikçi, topluma ve etik değerlere saygılı sanatçı ve bilim insanları yetiştirmektir.

Vizyon

Kendi geleneksel müzik kültürüne hakim ve geleceğe aktarabilecek donanımda sanatçı ve bilim insanlarını yetiştirmiş olmakla anılmaktır.

Temel Değerler

İnsana ve doğaya saygı, etik değerlere bağlılık, akılcılık, bilimsellik, geleneksel kültürümüzü yaşatmak, evrensellik, sevgi, işbirliği, hoşgörü, adalet, girişimcilik, yenilikçilik, katılımcılık, şeffaflık, hesap verebilirlik, sosyal sorumluluktur.

1.2. Amaç ve Hedefler

Amaçlar

Her türlü kaynağı etkili ve verimli bir şekilde kullanarak, müziğin icrası ve kuramsal temelleri konusunda donanımlı, sorgulayıcı, yaratıcı, topluma ve etik değerlere saygılı sanatçı ve bilim insanları yetiştirmek.

Hedefler

Devlet Konservatuvarı, bünyesinde bulunan ortaokul, lise, lisans, yüksek lisans ve doktora programlarıyla müziğin, disiplinlerarası işbirliğiyle desteklenerek gelenekten geleceğe aktarılması bağlamında, uygun yöntem ve tekniklerle eğitim öğretimini gerçekleştirilmeyi ve nitelikli mezunlar vermeyi, ulusal/uluslararası düzeyde sanatçılar yetiştirmeyi hedeflemektedir.

AMAÇ (A1) : EĞİTİM ÖĞRETİM FAALİYETLERİNİ GELİŞTİRMEK

Hedef (H1.1): Üniversitemizin sunduğu eğitim olanaklarının geliştirilmesi ve güncellenmesi

Hedef (H1.2): Öğretim programlarının tercih edilebilirlik oranının artırılması

Hedef (H1.3): Akademik hareketlilikte artış sağlamak

Hedef (H1.4): Alanında yetkin, sanatçı, araştırmacı, bilgi üreten ve aktaran akademisyenler yetiştirilmesi

Hedef (H1.5): Yükseköğretim öğrencilerine sunulan sosyal, kültürel gelişim ve beslenme hizmetlerinin kalitesinin artırılmasına katkı sağlanması.

AMAÇ (A2): ULUSAL VE ULUSLARARASI NİTELİKLİ VE KATMA DEĞERLİ BİLİMSEL ARAŞTIRMA FAALİYETLERİNİ GELİŞTİRMEK

Hedef (H2.1) : Araştırma kapasitesini geliştirmek

Hedef (H2.2) : Araştırma kalitesini geliştirmek

Hedef (H2.3) : Araştırma katma değerini arttırmak

Hedef (H2.4) : Girişimcilik faaliyetlerini desteklemek

AMAÇ (A4) : KALİTE ODAKLI SÜRDÜRÜLEBİLİR KURUMSAL KAPASİTEYİ GELİŞTİRMEK

Hedef (H4.1): Kurumda kalite güvencesi uygulamalarının yaygınlaştırılması ve sürdürülebilirliğinin sağlanması

Hedef (H4.2) : Üniversitenin uluslararasılaşma kapasitesinin artırılmasına katkı sağlanması

Hedef (H4.3) : İnsan kaynaklarının nitelik ve niceliğinin artırılması

Hedef (H4.4) : Üniversitenin fiziksel ve dijital altyapısının geliştirilmesine katkı sağlanması.

2. TEMEL PERFORMANS GÖSTERGELERİ

Tablo 1: Temel Performans Göstergeleri

Plan Dönemi Başlangıç Değeri (2024)	Temel Performans Göstergeleri	Plan Dönemi Sonu Hedeflenen Değeri (2028)
1	Dezavantajlı gruplara yönelik sosyal entegrasyon ve kapsayıcılığa ilişkin yapılan faaliyet sayısı	4
1	Mezunlara yönelik gerçekleştirilen faaliyet sayısı	4
8,20	Lisansüstü öğrencilerin toplam öğrenciler içindeki payı	9
0	Yabancı dilde eğitim veren program sayısı	0
1	Yabancı uyruklu öğrenci sayısı	4

3. STRATEJİK PLAN HAZIRLIK SÜRECİ

Stratejik Planlama süreci aşağıdaki aşamaları:

- Devlet Konservatuvarımızın Swot Analizinin yapılması,
 - 1) Programın Güçlü Yönleri
 - 2) Programın Zayıf Yönleri
 - 3) Fırsatlar
 - 4) Tehditler
- Swot Analizinin değerlendirilmesi,
- Miyon, vizyon, temel değerler ve politikaların gözden geçirilmesi,
- Fonksiyonel hedeflerin güncellenmesi ve yeni hedeflerin belirlenmesi,
- Elde edilen sonuçların geri bildirimini sağlanması ve gerekli düzenleme ile düzeltmelerin gerçekleştirilmesi.

4. DURUM ANALİZİ

4.1. Kurumsal Tarihçe

Aydın Adnan Menderes Üniversitesi Devlet Konservatuvarı 11.03.2005 tarihinde 2547 sayılı Kanununun 2880 sayılı Kanunla değişik 7/d-2 ve 7/h maddeleri uyarınca kurulmuştur. 2005–2006 eğitim öğretim yılında **Müzik Bölümü** Piyano Ana Sanat ve Yaylı Çalgılar Ana Sanat Dallarında Aydın İli Nazilli İlçesi Sümer Yerleşkesinde eğitim öğretim faaliyetine başlamıştır.

Aydın Adnan Menderes Üniversitesi Devlet Konservatuvarı **Müzik ve Bale Ortaokulu**, Müzik alanında özel yetenekle belirlenen öğrencileri Konservatuvar eğitimi almak için hazırlayan bir eğitim kurumudur. Okulumuz 2016-2017 eğitim öğretim yılında yapmış olduğu özel yetenek sınavını kazanan öğrencileriyle birlikte 02 Ocak 2017 tarihinde Aydın İli **Kuşadası** ilçesinde faaliyetlerine başlamıştır.

Aydın Adnan Menderes Üniversitesi Devlet Konservatuvarı **Müzik ve Sahne Sanatları Lisesi**'nin 2020-2021 eğitim öğretim yılı güz yarısında eğitim öğretim faaliyetine başlamıştır.

Aydın Adnan Menderes Üniversitesi Devlet Konservatuvarı **Geleneksel Türk Müziği Lisans Programı**, 2020-2021 yılı güz yarısında eğitim öğretim faaliyetine başlamıştır.

Aydın Adnan Menderes Üniversitesi Devlet Konservatuvarı **Geleneksel Türk Müziği Tezli Yüksek Lisans Programı**, 2020-2021 eğitim öğretim yılı güz yarısında eğitim öğretim faaliyetine başlamıştır.

Aydın Adnan Menderes Üniversitesi Devlet Konservatuvarı **Geleneksel Türk Müziği Doktora Programı**, 2023-2024 eğitim öğretim yılı bahar yarısında eğitim öğretim faaliyetine başlayacaktır.

4.2. Mevzuat Analizi

Türkiye’de devlet üniversitelerini yasal olarak şekillendiren ve etkileyen farklı faaliyet alanları bulunmaktadır. Bu faaliyet alanlarını oluşturan yasal düzenlemeleri; anayasal hükümler, araştırma ile ilgili hükümler ve mali hükümler ana başlıkları altında toplamak mümkündür.

Üniversiteler, 2709 sayılı Türkiye Cumhuriyeti Anayasasınının 130’uncu maddesi gereğince, milletin ve ülkenin ihtiyaçlarına uygun insan gücü yetiştirmek üzere kanunla kurulan yükseköğretim kurumlarıdır. Bu bağlamda Adnan Menderes Üniversitesi, 03.07.1992 tarihli 3837 sayılı Yükseköğretim Kurumları Teşkilatı Hakkında 41 Sayılı Kanun Hükmünde Kararnamenin değiştirilerek kabulüne dair 2809 Sayılı Kanun ile 78 ve 190 Sayılı Kanun Hükmünde Kararnamelerde Değişiklik Yapılması Hakkında Kanun uyarınca 1992 yılında kurulmuştur.

Bir hizmet yerinden yönetim kuruluşu olan üniversiteler hukuk devleti olan Türkiye Cumhuriyeti’nde kanunun verdiği görevleri yapmakla yükümlüdürler. Diğer tüm kamu tüzel kişileri gibi üniversitelerin de yetki ve görevlerinin sınırını anayasa, kanunlar ve diğer mevzuat oluşturmaktadır. Türkiye Cumhuriyeti Anayasası’nın 130’uncu maddesinde üniversitelerin temel görevleri; eğitim-öğretim faaliyeti yapmak, bilimsel araştırma ve geliştirme faaliyeti yapmak, toplumsal katkı faaliyetlerini yürütmek olarak belirlenmiştir. Üniversitelerin anayasal sorumlulukları 2547 sayılı Yükseköğretim Kanunu ile detaylı bir şekilde belirlenirken, bu

kanunla üniversiteler yüksek düzeyde eğitim-öğretim, bilimsel araştırma, yayın ve danışmanlık yapan yükseköğretim kurumları olarak tanımlanmıştır. Üniversiteler eğitim-öğretim ve bilimsel çalışma faaliyetlerini öğretim elemanları eliyle yürütürken bu faaliyetlerin altyapı çalışmaları, idari süreçleri ve sekreteryaya görevleri idari personel eliyle yürütülmektedir. Bu bağlamda öğretim elemanlarının özlük hakları 2914 sayılı Yükseköğretim Personel Kanunu hükümleri ile düzenlenmiş olup idari personelin özlük hakları ise 657 sayılı Devlet Memurları Kanunu hükümleri ile düzenlenmiştir.

Tablo 2: Mevzuat Analizi

Yasal Yükümlülük	Dayanak	Tespitler	İhtiyaçlar
Çağın gerektirdiği eğitim - öğretim esaslarına dayanan bir düzen içinde, toplumun ihtiyaçlarına dayalı çeşitli düzeylerde eğitim öğretim, faaliyetlerini sürdürmek	<ul style="list-style-type: none"> • Türkiye Cumhuriyeti Anayasası 130 uncu madde • 2547 sayılı Yükseköğretim Kanunu (Md.12) • Bütçe Kanunu 	<ul style="list-style-type: none"> • Ortaöğretimden gelen öğrencilerin bilgi eksikliğinden dolayı yükseköğretimde eğitiminin verilmesinde zorluklar çekilmesi • Kontenjanların artması • Derslik, ofis ve laboratuvar imkanlarının ihtiyaca cevap vermemesi • Bütçe Kanunu ile tahsis edilen cari ve yatırım bütçe ödeneklerinin, artan öğrenci ve öğretim elemanı sayısının gerektirdiği eğitim ve arge faaliyetlerini icra etmekte yetersiz kalması • Öğretim elemanı sayısının artan öğrenci sayısına paralel oranda artmaması 	<ul style="list-style-type: none"> • Kurumu tercih eden öğrencilerin hazır bulunuş düzeylerindeki eksikliklerinin giderilmesine yönelik destekleyici eğitim faaliyetlerin yürütülmesi • Kontenjanların üniversitenin derslik ve öğretim üyesi sayısı dikkate alınarak belirlenmesi, küçük derslik ve az öğretim üyeli bölümlere kontenjan sınırlaması getirilmesi. • Derslik, ofis ve laboratuvar imkanlarının ihtiyaca cevap verebilmesi için yeterli yatırım bütçesi verilmesi • Eğitim-öğretim, araştırma faaliyetlerinin ihtiyaca cevap verebilmesi için yeterli cari bütçe verilmesi.

<ul style="list-style-type: none"> Bütçe kaynaklarını rasyonel, verimli ve ekonomik şekilde kullanmak 	<ul style="list-style-type: none"> 4734 sayılı Kamu İhale Kanunu 5018 sayılı Kamu Mali Yönetimi ve Kontrol Kanunu 6085 sayılı Sayıştay Kanunu 2886 sayılı Kamu İhale Kanunu 	<ul style="list-style-type: none"> Merkezi Bütçeden alınan payların yetersiz olması u Mevcut bütçe kaynaklarındaki kısıtlar nedeniyle kurumların fiziki alt yapısını tamamlamakta zorluk çekilmesi 	<ul style="list-style-type: none"> Ek bütçe talepleri ve dış destekli projeler ile bütçe kısıntılarının giderilerek fiziki alt yapının tamamlanması
<ul style="list-style-type: none"> Araştırma ve Geliştirme faaliyetlerinin desteklenmesi 	<ul style="list-style-type: none"> 5746 sayılı Kanun 	<ul style="list-style-type: none"> Araştırma ve geliştirme desteklerinin amaca hizmet etmekteki azlığı 	<ul style="list-style-type: none"> Araştırma ve geliştirme destekleri arttırılmalı
<ul style="list-style-type: none"> Kişisel verilerin güvenliğini sağlamak 	<ul style="list-style-type: none"> 6698 sayılı Kişisel Verilerin Korunması Kanunu 	<ul style="list-style-type: none"> Teknolojinin gelişmesiyle birlikte kişisel verilerin güvenliğinin sağlanması ve korunması gittikçe zorlaşmaktadır. 	<ul style="list-style-type: none"> Kişisel verilerin güvenliğinin sağlanması ve korunması amacıyla kurum bilgi ve belge sistemleri güncellenmesi

4.3. Üst Politika Belgeleri Analizi

Tablo 3: Üst Politika Belgeleri Analizi

Üst Politika Belgesi	İlgili Bölüm / Referans	Verilen Görev / İhtiyaçlar
On İkinci Kalkınma Planı (2024-2028)	Madde 80	Uluslararası ölçekte eğitimin her kademesinde kaliteli eğitime eşit erişim ve beceri eğitiminin gerekliliği ön plana çıkmaktadır.
	Madde 272	Ülkemizin ihtiyaç duyduğu tüm alanlarda nitelikli insan gücünün artırılması, eleştirel düşünebilen ve sorunlara sürdürülebilir çözümler sunabilen, kişisel ve mesleki alanda kendini sürekli yenileyen, sosyal sorumluluk bilinci ile ülke ve dünya sorunlarına duyarlı, ahlaki değerleri gözeten, toplumun kalkınmasına katkıda bulunmayı görev edinmiş bireyler yetiştirilmesi.
	Madde 684	Üniversite öğrencilerinin ve mezunlarının mesleki yetkinliklerinin artırılması.
	Madde 882.1	"Sıfır Atık Projesi" kapsamında eğitim farkındalık faaliyetlerinin gerçekleştirilmesi ve eğitimin tüm kademelerinde sıfır atık uygulamaları yürütülmesi.

4.4. Faaliyet Alanları ile Ürün ve Hizmetlerin Belirlenmesi

Tablo 4: Faaliyet Alanı - Ürün/Hizmet Listesi

Faaliyet Alanı	Ürün / Hizmetler
A- Eğitim-Öğretim	1- Lisans Programları 2- Lisansüstü Programları 3- Ulusal ve Uluslararası Değişim Programları
B- Araştırma - Geliştirme	1- Araştırma Projeleri 2- Bilimsel Yayınlar
C- Toplumsal Katkı	1-Danışmanlık ve Bilirkişilik 2-Bilimsel, Kültürel ve Sosyal Organizasyonlar 3-Barınma, Beslenme ve Ulaşım 4-Sanatsal Etkinlikler 5-Tanıtım ve Halkla İlişkiler
D- Girişimcilik	1-Girişimciliğin Desteklenmesi 2-Telif Hakları 3-Kültürel Faaliyetlerin Desteklenmesi

4.5. Paydaş Analizi

Tablo 5: Paydaşların Önceliklendirilmesi

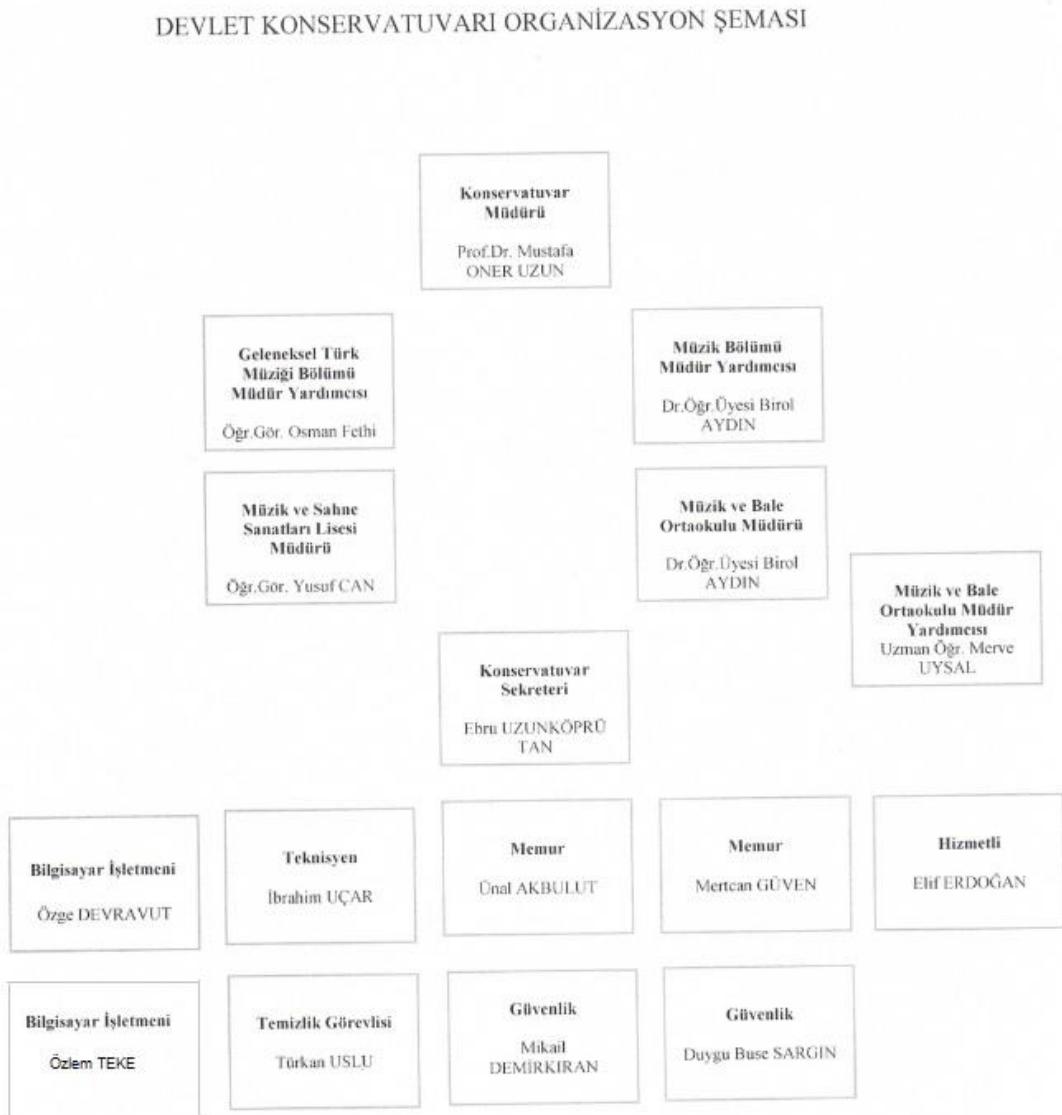
Paydaş Adı	Paydaş Türü	Önem Derecesi	Etki Derecesi	Önceliği
Akademik Personel	İç Paydaş	1.Derece	Güçlü	Yüksek
İdari Personel	İç Paydaş	1.Derece	Güçlü	Yüksek
Öğrenciler	Dış Paydaş	1.Derece	Güçlü	Yüksek
Veliler	Dış Paydaş	2.Derece	Zayıf	Orta
Daire Başkanlıkları	İç Paydaş	1.Derece	Güçlü	Yüksek
Rektörlük	İç Paydaş	1.Derece	Güçlü	Yüksek
Mezunlar	Dış Paydaş	2.Derece	Zayıf	Orta
Milli Eğitim Müdürlüğü	Dış Paydaş	2.Derece	Zayıf	Orta
Kaymakamlık	Dış Paydaş	2.Derece	Zayıf	Orta
Belediye	Dış Paydaş	2.Derece	Zayıf	Orta
İlçe Emniyet Müdürlüğü	Dış Paydaş	2.Derece	Zayıf	Orta

Özel Sektör Kuruluşları	Dış Paydaş	2.Derece	Zayıf	Orta
Sivil Toplum Kuruluşları	Dış Paydaş	2.Derece	Zayıf	Orta
Basın Yayın Kuruluşları	Dış Paydaş	2.Derece	Zayıf	Orta

4.6. Kuruluş İçi Analiz

4.6.1. Teşkilat Şeması

Şekil 1: Devlet Konservatuvarı Teşkilat Şeması



4.6.2. İnsan Kaynakları Yetkinlik Analizi

İnsan kaynakları yetkinlik analizi, üniversite personeline ilişkin nicel veriler ile personelin sahip olduğu niteliklerin analizinin yapılmasıdır. Yetkinlik, üniversitenin hedefleriyle uyumlu, kurumsal ve bireysel

performans için kritik olan bilgi, beceri ve tutumları kapsayan davranışları içermektedir. Konservatuvarımızda görevli personel listesi aşağıdaki tablolarda yer almaktadır.

Tablo 6: Birim Personel Sayısı

STATÜ	Sayı (Kişi)		
	2021	2022	2023
AKADEMİK PERSONEL	13	13	14
İDARİ PERSONEL (657;4/A - MEMUR)	6	6	8
SÖZLEŞMELİ PERSONEL (657;4/B) (Sözleşmeli yabancı uyruklu öğretim görevlisi)	-	1	2
İŞÇİLER (657;4/D)	2	2	2
TOPLAM	21	21	26

Tablo 7: Akademik Personelin Unvanlarına Göre Dağılımı

Unvan	Sayı (Kişi)		
	2021	2022	2023
Profesör	2	1	1
Doçent	-	-	1
Dr. Öğretim Üyesi	3	3	5
Öğretim Görevlisi	7	7	9
TOPLAM	12	11	16

4.6.3. Kurum Kültürü Analizi

Kurum kültürü katılım, iş birliği, bilginin kurum içi yayılımı, öğrenme, kurum içi iletişim, paydaşlarla ilişkiler, değişime açıklık, stratejik yönetim, ödül ve ceza sistemi gibi öğelerin işleyişiyle şekillenen bir yapı olmakla birlikte kurumun etkinliğinde, amaçlarına ulaşmasında ve verimliliğinde kurum kültürünün sistematik ve işlevsel olması büyük önem taşımaktadır.

4.6.4. Fiziki Kaynak Analizi

Devlet Konservatuvarımızın henüz kendine ait binası bulunmadığından tarihi Kervansaray binasında ısınma, derslik, öğrenci bireysel çalışma odası, öğrenci tuvalet ve lavabosu, kantin vb. eksikliklerle eğitim ve öğretim faaliyetlerine geçici olarak devam etmektedir.

4.6.5. Teknoloji ve Bilişim Altyapısı Analizi

Tablo 8: Kaynak, Makine, Ekipman Listesi

MÜZİK ALETLERİ	
Akustik Piyano	10
Duvar Piyanosu	9
Kuyruklu Piyano	1
Elektronik Piyano	2

MAKİNA EKİPMAN ADI	MARKA	ADET	KULLANIM AMACI	YERİ	KULLANICILAR
Tümleşik (All In One) Bilgisayarlar	Aidata	3	Eğitim-Öğretim	İdari Büro	İdari Personel, Akademik Personel
Dizüstü Bilgisayarlar (Taşınabilir Bilgisayar)	ASUS	1	Eğitim-Öğretim	İdari Büro	İdari Personel, Akademik Personel
Lazer Yazıcılar (Lazer Yazıcı)	HP	4	Eğitim-Öğretim	İdari Büro	İdari Personel, Akademik Personel
Lazer Yazıcılar (Lazer Yazıcı)	KYOCERA	1	Eğitim-Öğretim	İdari Büro	İdari Personel, Akademik Personel
Klima	SPLİT KLİMA ARÇELİK	1	Eğitim-Öğretim	Sınıf	İdari Personel, Akademik Personel
Projektörler (Projeksiyon Cihazları)	EPSON	1	Eğitim-Öğretim	Sınıf	İdari Personel, Akademik Personel

4.6.6. Mali Kaynak Analizi

Mali kaynak analizinin amacı, Aydın Adnan Menderes Üniversitesinin bütçesi dikkate alınarak stratejik planda yer alan amaç, hedef ve performans göstergeleri ile stratejilerin gerçekçi bir şekilde belirlenmesidir. Mali kaynak analizi bilgileri, ADÜ olarak rapor edileceğinden dolayı belirtilmemiştir.

4.7. Akademik Faaliyetler Analizi

Tablo 9: Akademik Faaliyetler Analizi

Temel Akademik Faaliyetler	Güçlü Yönler	Zayıf Yönler/ Sorun Alanları	Ne Yapılmalı?
Eğitim	<ul style="list-style-type: none"> Öğretim kadrosu ve öğrenciler arasında iletişim ortamının güçlü olması ve olumlu ilişkiler bulunması, Öğretim elemanlarının eğitim, öğretim ve araştırma yöntemleri konusunda gelişime açık olmaları, Eğitim ve araştırma süreçlerinde niteliği artırma ve kalite 	<ul style="list-style-type: none"> Altyapı ve fiziksel olanaklarla ilgili sorunlar Artan öğrenci sayısı ve yeni açılan lisans ve yüksek lisans programları göz önüne alındığında, akademik personel sayısının yetersiz kalması, 	<ul style="list-style-type: none"> Konservatuvar binasının fiziki yapı donanım eksiklikleri giderilmelidir.

	<p>sürecinin etkin bir biçimde yürütülüyor olması,</p> <ul style="list-style-type: none"> • Ulusal ve köklü eğitim öğretim sistemi ve programlarla uyumlu eğitim öğretim programlarımızın olması • Devlet Konservatuvarı; Ortaokul, Lise, 2 ayrı Lisans Bölümü (Müzik ve Geleneksel Türk Müziği), Yüksek Lisans (Geleneksel Türk Müziği) ve Doktora (Geleneksel Türk Müziği) Programlarıyla , Akademik Eğitim, ulusal/uluslararası Sanatsal ve Bilimsel faaliyetlerini sistematik bir yaklaşımla gerçekleştirilmesi ve bu yönüyle Köklü Konservatuvarların arasında yer alması. 		
Araştırma	<ul style="list-style-type: none"> • Öğretim elemanlarının yetkinliği; iyi yetişmiş ve donanımlı, sürekli kendini yenileyen, araştırmacı, dinamik, genç ve üretken bir akademik kadronun varlığı, • Konservatuvar bünyesinde ulusal Müzik 	<ul style="list-style-type: none"> • Üniversite Kütüphanemizin zengin elektronik kaynak koleksiyonu, niteliği ve online erişim olanaklarının bulunması 	<ul style="list-style-type: none"> • Araştırma olanakları geliştirilmelidir.

	Araştırmaları Dergisinin Kurulması		
Girişimcilik	Türk Müziği Uygulama ve Araştırma Merkezi Kurulması		Dış paydaşlarla olan iletişim ve işbirliği geliştirilmelidir. • Ortak projelere daha fazla yer verilmeli.
Toplumsal Katkı	Kuşadası'nın hem eğitim-öğretim bağlamında ve hem de ilçe bağlamında çeşitli sanatsal organizasyonlarının gerçekleştirilmesine imkan verecek düzeyde olması,	Bilimsel kültürel, sosyal, sportif ve sanatsal faaliyetlerin düzenlenmesinde finansal kaynak ve salon yetersizliği.	Kültür ve sanat faaliyetlerinin artırılması

4.8. Yükseköğretim Sektörü Analizi

4.8.1. Sektörel Eğilim Analizi

Tablo 10: Sektörel Eğilim İçin PESTLE Analizi

ETKENLER	Tespitler (Etkenler/Sorunlar)	Üniversiteye Etkisi		Ne Yapılmalı?
		Fırsatlar	Tehditler	
Politik	-Stratejik planlama konusunda biriken katkı sağlayıcı deneyimler -Covid-19 Pandemisinin çok boyutlu etkilerinin yanı sıra uzaktan eğitim sürecinde üniversite eğitiminin olası olumsuz etkilenmeleri. -2023 yılı başında 11 ilimizi kapsayan depremle ve akabindeki yurt içi göçle ilişkili sorunlar	-Üniversitede stratejik yönetim anlayışının yerleşmesi -Üniversitede kalite güvence sisteminin yerleşmesi -Yüksek Öğretimde hızlanan uzaktan ve yüz yüze birlikte Hibrit Eğitim Öğretimin olması	- Stratejik planlama konusunda yeterli düzeyde bilgi sahibi personel azlığı	- Stratejik yönetim ve planlamaya yönelik farkındalığın artırılması - Öğrenci ve personelin beklenmedik değişim süreçlerine karşı daha hazır hâle getirilebilmeleri

Ekonomik	-Mali kaynak yetersizliđi	-Üniversitede kurumsal kalite çalıřmaları bilincinin yerleřmesine yönelik çalıřmaların ve desteđin artması	- Akademik personelin yurt ii ve yurt dıřı sanatsal etkinlik, kongre, konferans, sempozyum, çalıřtaylar vb. gibi akademik faaliyetlerinin desteklenmesi iin gerekli desteđin yokluđu	-Özgün proje ve hizmetlerle merkezi büte dıřında kaynak yaratılması gerekir. ADÜZEM gibi merkezlerin dıř paydařlarla çalıřmalarının arttırılması yönünde teřviđin sađlanması
Sosyokültürel	-Bölgenin tarihsel, iklimsel ve cođrafi etkileri -Küreselleřmenin etkileri -Öđrenci demografisinin deđiřimi -Paydař katılımlarının artması	-Bilim ve sanat alanında dünya genelinde giderek artan disiplinlerarası çalıřmaların artması	Sanat eđitimi ve sanat alanındaki arařtırma faaliyetlerinin öneminin farkındalıđının üniversite ve paydař kurumlar bađlamındaki eksikliklerinin bu faaliyetlerin iřlevsel ve sürdürülebilir olmamasına yol açması	-Ulusal/uluslararası iř birliđi olanaklarının arttırılması ve bu konuda bilinlendirme ve teřvik edici çalıřmaların yapılması -Üniversitenin öncelikli alanlardaki proje desteklerinin sosyokültürel ierikli olanlar yönünde teřvik edici desteđinin arttırılması -Eđitim öđretim ortamlarının yeni yaklařım, teknik ve araların kullanımına uygun hâle getirilmesi sađlanmalıdır
Teknolojik	-Yükseköđretimde eđitim teknolojilerindeki önemli geliřmeler -Çevrim ii, mobil ve hibrit öđrenime entegrasyonun hızlanması	-Ulusal/uluslararası çalıřmalara, proje, ders, konferans vb. katılım ve katkının artması -Kaynaklara hızlı eriřimin sađlanması	-Arařtırma geliřtirme merkezlerinin alt yapı yetersizlikleri	-Akademik etkinliklerde bilimsel bilgi, tecrübe ve geliřmelerin paylařımını kolaylařtırmak
Yasal	-	-	-	-

Çevresel	-Ekonomik, sosyal ve siyasal gelişmeler -Küresel ısınma, küresel pandemi, çevre kirliliği ve ekolojik dengedeki değişiklikler -Bölgenin tarım ve deniz kültürü bakımından coğrafi konumu	-Sosyo-kültürel bilincin oluşturulması		
-----------------	--	--	--	--

4.8.2. Sektörel Yapı Analizi

Konservatuvarımızın güçlü yönleri, fırsatlar ve tehditler bağlamında analiz edilerek konumu belirlenir ve uzun vadeli stratejik tercihlere temel teşkil edecek bilgi üretimi sağlanır.

Tablo 11: Sektörel Yapı Analizi

Sektörel Güçler	Tespitler (Etkenler/Sorunlar)	Fırsatlar	Tehditler	Ne Yapılmalı?
Rakipler	-Sayısı artan ancak niteliği giderek azalan Konservatuvarların dışında, bölgedeki araştırma üniversitelerine bağlı köklü Konservatuvarların fiziki imkanlar ve öğretim kadrolarının daha yeterli olması	-Akademik personelin nitelikli olması ve niteliğin giderek artırılması - Akademik iş birliği imkânlarının olması	- Kısa ve orta vadede öğretim elamanlarına sunulan fiziki ortam ve imkânların koşullarında iyileştirme yapılması ihtimalinin düşüklüğü	-Konservatuvarın bütçe gelirini arttıracak döner sermaye imkanının sağlanması
Paydaşlar	-Paydaşların ihtiyaçları ve beklentilerinin çeşitliliği	-Öğrencilerin talepleri doğrultusunda yeni etkinlikler geliştirilebilir	-Paydaşların talepleri ve ihtiyaçları değişebilir	-Paydaşların geri bildirimleri alınmalı ve değerlendirilmelidir.
Tedarikçiler	-	-	-	-

Düzenleyici/ Denetleyici Kuruluşlar	-Konservatuvar milli eğitim sistemi ve yükseköğretim mevzuatına tabidir. Bu bağlamda, Ortaokul ve lise birimlerinin mevzuatları Milli eğitim Bakanlığı ve Yüksek Öğretim Kurulu tarafından güncellenmelidir.	- Düzenleyici/denetleyici kuruluşların yönergeleri ve politikaları, üniversitenin kalite standartlarını yükseltmesine dolayısıyla Konservatuvarın gelişimine yardımcı olabilir	-Düzenlemelerin sık sık değişmesi veya karmaşıklaşması bir sistematüğının olmaması aksamalara neden olabilir.	-Mevzuat değişikliklerini takip etmek ve gerekli uyumu sağlamak için etkin bir yönetim süreci oluşturulmalıdır.
--	--	--	---	---

4.9. Güçlü ve Zayıf Yönler ile Fırsatlar ve Tehditler (GZFT) Analizi

Tablo 12: GZFT Listesi

İç Çevre		Dış Çevre	
Güçlü yönler	Zayıf yönler	Fırsatlar	Tehditler
<ul style="list-style-type: none"> - Tüm çalışanların üniversitenin kurumsal misyon, vizyon, amaç ve hedeflerine bağlı olması ve kurumsal stratejilerin tüm personel tarafından uygulanmaya çalışılması. - Alanında tecrübeli ve gerekli yetkinliğe sahip personelin çalışması. - Teorik ve performansa yönelik derslerin etkili bir şekilde uygulanması. - Akademik personel ile öğrencilerin iletişimin ve bilgi aktarımının istenilen düzeyde olması. - İdari personel ile öğrencilerin iletişimin ve bilgi aktarımının istenilen düzeyde olması. - Yönetime katılımın güçlü olması ve önerilerin dikkate alınması - Akademisyenlerimizin, konuları hakkında 	<ul style="list-style-type: none"> - Malzeme eksiklikleri - Her sınıfta beyaz tahta, akıllı tahta, dizekli tahta ve projeksiyon, öğretim elemanlarında temel ihtiyaçlar olan metronom, akort cihazı bulunmaması, 	<ul style="list-style-type: none"> - YGS TYT puanına göre 200 taban puanının özel yetenek sınavına girmek üzere yeterli olması. - Öğretim elemanlarının alanlarında yeterli bilgi ve donanıma sahip olması nedeniyle ulusal ve uluslararası akademik çevrede tanınmaları. - Öğrencilerin ulusal ve uluslararası alanda tanınmaları ve ödül alma olanakları. 	<ul style="list-style-type: none"> - Sınıfların, ısınma sisteminin, öğrenci tuvaleti, kantin, derslik, öğrenci bireysel çalışma odası, yemekhane, kütüphanenin olmaması nedeniyle eğitim öğretimin güçlüğü . Okulun geçici binada eğitim-öğretimine devam etmesi nedeniyle aidiyetin olmaması.

nitelikli akademik yayın ve eser üretmeleri, sanatsal etkinliklerde bulunuyor olmaları.			
---	--	--	--

4.10. Tespitler ve İhtiyaçların Belirlenmesi

Tablo 13: Tespitler ve İhtiyaçlar

Durum Analizi Aşamaları	Tespitler / Sorun Alanları	İhtiyaçlar / Gelişim Alanları
Uygulanmakta Olan Stratejik Planın Değerlendirilmesi	Amaç ve hedeflerin gerçekçi biçimde belirlenmemesi	Dış paydaş ilişkileri güçlendirilmelidir.
	Dış nedenlerde hedeflenen bazı sonuçlara ulaşılamaması	Göstergelerin izleme, ölçme ve değerlendirilmesi için bir veri sistemi oluşturulmalıdır.
	Performans göstergelerinden bazıları ise COVID19 salgını, tasarruf tedbirleri, yaşanan enflasyonist ortam ve ödenek yetersizliği gibi gerekçelerle istenilen düzeylere ulaşamamıştır.	Daha az sayıda amaç belirlenerek, daha ölçülebilir hedefler ve göstergeler oluşturulmalıdır
	2022 yılı özelinde incelendiğinde, uygulanmakta olan tasarruf tedbirleri, yaşanan enflasyonist ortam ve ödenek yetersizliği gibi gerekçelerle, yıl sonu hedeflerinden bazıları tutturulamamıştır.	
	Eğitim-Öğretim Faaliyetlerini Geliştirmek amacına yönelik belirlenmiş hedeflerin çoğunluğunda %100 performans değerlerine ulaşıldığı, ulaşılmayan hedeflere yol açan temel unsurların yukarıda da ifade edildiği gibi bütçe yetersizliği ve deprem nedeniyle eğitim verilecek bina sorunu	
Mevzuat Analizi		Üniversitenin diğer kamu kurumları, sanayi ve sivil toplum kuruluşlarıyla olan iş birliği önem arz etmektedir. Bu işbirlikleridaha da arttırılmalı ve güçlendirilmelidir

		Üniversitemiz, ihtiyaçlara göre ilgili yönetmelik ve yönergelerini güncellemektedir. Bu güncellemeler, sürekli olarak ihtiyaçlara uygun bir şekilde yapılır.
Üst Politik Belge		Sanatsal faaliyetlerin arttırılmaya yönelik düzenlemelere ihtiyaç duyulduğu öngörülmüştür.
Program – Alt Program Analizi		Dış kaynaklı proje başvurularının teşvik edilmesi.
		Araştırma projeleri için ayrılan bütçenin artırılması.
		Çeşitli sebeplerden dolayı ulaşılamayan hedefler için hedeflenen değerlerde güncelleme yapılabilir.
Paydaş Analizi	Önceliği yüksek ve önem derecesi daha önde olan gruplarla etkileşimin yüksek, sanayi kuruluşları, ticaret ve meslek odaları, diğer kamu kurumları, öğrenci yakınları ve basın yayın kuruluşlarıyla etkileşimin zayıf olduğu tespit edilmiştir.	
İnsan Kaynakları Yetkinlik Analizi	Yurt içi ve yurt dışı etkinliklere katılım için sağlanan teşvikler, maddi kısıtlamalar sebebiyle azalmaktadır.	
	Öğretim elemanı başına düşen öğrenci sayısı oldukça yüksektir	
	Öğretim üyesi atamaları ve görev süresi uzatmaları, "Aydın Adnan Menderes Üniversitesi Öğretim Üyeliği Kadrolarına Yükseltme ve Atanmalarda Aranılan Değerlendirme Ölçütleri ve Puanlama Yönergesi"ne uygun olarak Üniversite Senatosu tarafından kabul edilir ve uygulanır	
	Üniversitemizdeki personel atamaları, yürürlükte olan mevzuat hükümlerine göre gerçekleştirilir.	
Kurum Kültürü Analizi		İşbirliği olanaklarının etkili kullanılması
		Düzenlenen etkinlik sayısının arttırılması
		Dış paydaş ilişkilerini güçlendirecek etkinlikler yapılması veya yeni mekanizmalar oluşturulması
		Kurumsal kültürümüzün korunması, sürekliliğinin sağlanması ve kurumsal yaşamın her alanında hayata geçirilmesi konusunda daha fazla iyileştirmeye ihtiyaç bulunmaktadır.
Fiziki Kayın	Bina olmaması sorunu	Yeni yapılacak olan binanın ve/veya mevcut binaların bakım-onarımı ile diğer ihtiyaçlar için

		plan ve proje hazırlanarak bütçelendirilmesine ihtiyaç duyulması
Teknoloji ve Bilişim Altyapısı Analizi	Önceki dönemlere ait ders videoları ve içeriklerinin veri depolama alanındaki yetersizlikler nedeniyle silinmesi, yeni dönemde veri depolama alanının artırılması gerekliliğini ortaya çıkarmaktadır. Bu durum, öğretim elemanları için emek ve zaman kaybı anlamına gelerek önceki dönemlerde yüklenmiş içeriklerin silinmesi ve yeni dönem için tekrar yükleme zorunluluğu doğurabilir.	
Akademik Faaliyetler Analizi	Yüksek teknoloji donanımına sahip araştırma ve öğrenci laboratuvarlarının ve dersliklerin sayısının az olması, öğrencilerin pratik deneyimlerini sınırlandırmakta ve araştırma faaliyetlerini kısıtlayabilmektedir	Öğretim üyesi sayısının artırılması ve öğrenci başına düşen öğretim elemanı oranının iyileştirilmesi.
	Akademik personelin yurt içi ve yurt dışı akademik faaliyetlere katılımı için yeterli destek sağlanmaması, akademik gelişmelerini ve bilimsel ağlarını genişletme imkânlarını sınırlandırmaktadır.	Üniversitemizin tanıtımını sağlayacak mobil uygulamaların geliştirilmesi ve öğrencilere yönelik interaktif eğitim araçları sunulması.
	Yerel yönetim-üniversitenin işbirliğinin zayıf olması, kent ile üniversite arasındaki sinerjiyi ve toplumsal katkıyı sınırlandırmaktadır.	İlde bulunan milli eğitim müdürlüğü ile işbirliği yapılarak lise öğrencileri arasında üniversitenin tanınırlığının artırılması ve öğrencilere yönelik bilgilendirme ve rehberlik çalışmalarının yapılması.
		Akademik İngilizce kurs programlarının sayısının artırılması ve öğrencilerin uluslararası iletişim becerilerinin geliştirilmesi.
		Teknolojik donanıma sahip öğrenci bireysel çalışma odalarının ve dersliklerin sayısının artırılması, öğrencilerin pratik becerilerini geliştirmesini ve araştırma faaliyetlerini desteklemesini sağlamak için altyapının güçlendirilmesi.
		İş bulma imkânlarını kolaylaştıracak şekilde öğrenci ve paydaş kurumlar arasında diyalogların geliştirilmesi ve iş dünyası ile üniversite arasındaki bağların güçlendirilmesi.

5. GELECEĞE BAKIŞ

5.1. Misyon

Her türlü kaynağı etkili ve verimli bir şekilde kullanarak, müziğin icrası ve kuramsal temelleri konusunda donanımlı, sorgulayıcı, yaratıcı, yenilikçi, topluma ve etik değerlere saygılı sanatçı ve bilim insanları yetiştirmektir.

5.2. Vizyon

Kendi geleneksel müzik kültürüne hakim ve geleceğe aktarabilecek donanımda sanatçı ve bilim insanlarını yetiştirmiş olmakla anılmaktır.

5.3. Temel Değerler

Misyon-Vizyonumuzun yerine getirilebilmesi için değerlerimiz; Akademik Özgürlük, Katılımcı Yönetim, Akılcılık, Sorumluluk, Bilimsellik, Evrensellik, Dürüstlük, Çağdaşlık, Yenilikçilik ve Yaratıcılık, Çevre Bilinci.

6. STRATEJİ GELİŞTİRME

6.1. Amaçlar ve Hedefler

AMAÇ (A1) : EĞİTİM ÖĞRETİM FAALİYETLERİNİ GELİŞTİRMEK

Hedef (H1.1) : Üniversitemizin sunduğu eğitim olanaklarının geliştirilmesi

Hedef (H1.2) : Öğretim programlarının tercih edilebilirlik oranının artırılması

Hedef (H1.3) : Akademik hareketlilikte artış sağlamak

Hedef (H1.4): Alanında yetkin, araştırmacı, bilgi üreten ve aktaran akademisyenler yetiştirilmesi

Hedef (H1.5): Yükseköğretim öğrencilerine sunulan sosyal, kültürel gelişim ve beslenme hizmetlerinin kalitesinin artırılması

AMAÇ (A2) : ULUSAL VE ULUSLARARASI NİTELİKLİ VE KATMA DEĞERLİ BİLİMSEL ARAŞTIRMA FAALİYETLERİNİ GELİŞTİRMEK

Hedef (H2.1) : Araştırma kapasitesini geliştirmek

Hedef (H2.2) : Araştırma kalitesini geliştirmek

Hedef (H2.3) : Araştırma katma değerini arttırmak

Hedef (H2.4) : Girişimcilik faaliyetlerini desteklemek

AMAÇ (A3) : KURUMUN TOPLUM VE ÇEVRE İLE ETKİLEŞİMİNİ GÜÇLENDİRMEK

Hedef (H3.2) : Bölgesel ihtiyaçlara yönelik eğitimlerde işbirlikleri ve toplumsal sorunlara farkındalık oluşturmaya dönük akademik faaliyetlerin artırılması

Hedef (H3.3): Topluma yönelik eğitim hizmeti dışındaki kültürel, sosyal ve sportif faaliyetlerin artırılması

Hedef (H3.4) : Mezunlarla ilişkilerin geliştirilmesi

AMAÇ (A4) : KALİTE ODAKLI SÜRDÜRÜLEBİLİR KURUMSAL KAPASİTEYİ GELİŞTİRMEK

Hedef(H4.1) : Kurumda kalite güvencesi uygulamalarının yaygınlaştırılması ve sürdürülebilirliğinin sağlanması

Hedef (H4.2) : Üniversitenin uluslararasılaşma kapasitesinin artırılması

Hedef (H4.3) : İnsan kaynaklarının nitelik ve niceliğinin artırılması

6.2. Hedef Kartları

Hedef Kartı (H1.1)

AMAÇ (A1)	EĞİTİM ÖĞRETİM FAALİYETLERİNİ GELİŞTİRMEK					
Hedef(H1.1)	Üniversitemizin sunduğu eğitim olanaklarının geliştirilmesi					
Amacın İlgili Olduğu Program/Alt Program Adı	Yükseköğretim/Ön Lisans Eğitimi, Lisans Eğitimi ve Lisansüstü Eğitim					
Amacın İlişkili Olduğu Alt Program Hedefi	Mesleki yeterlilik sahibi ve gelişime açık mezunlar yetiştirilmesi					
Performans Göstergeleri	2023 Yılı Sonu Tahmini*	2024 Hedefi*	2025 Hedefi*	2026 Hedefi*	2027 Hedefi*	2028 Hedefi*
PG1.1.1 Lisansüstü öğrencilerin toplam öğrenciler içindeki payı (%)	%24,77	%25,78	%26,57	%27,21	%27,74	%28,19
PG1.1.2 Öğretim üyesi başına düşen öğrenci sayısı	16	18	20	22	24	26
PG1.1.3 Eğitimin program süresinde bitirilme oranı (%)	%100	%70	%75	%80	%85	%90
PG1.1.4 Kütüphanede bulunan basılı ve elektronik kaynak sayısı	-	-	-	-	-	-
PG1.1.5 Öğretim programları kontenjan doluluk oranı (%)						
Sorumlu Birim	Öğrenci İşleri					
Riskler	1-Öğretim üyesi sayısının yetersiz kalması 2-Konservatuvara kayıt olan lisansüstü öğrenci sayısının yetersiz kalması					
Stratejiler	1-Nitelikli lisans ve lisansüstü öğrencilerin Konservatuvarı tercih etmelerini sağlayacak tanıtım etkinliklerinin gerçekleştirilmesi 2-İhtiyaç duyulan bölümlere nitelikli öğretim üyelerinin kazandırılması 3-Konservatuvar binası bütçe olanakları çerçevesinde yapılan iyileştirme çalışmaları 4-Eğitim yelpazesini doktora eğitimi de dahil olmak üzere genişletmek. 5-Türk Müziği Araştırma dergisinin faaliyete geçmesi. 6-Öğrencilerin araştırma yapma becerilerini geliştirmek.					
Maliyet Tahmini	-					
Tespitler	1-Nitelikli öğrencileri çekmek amacıyla yapılabilecek tanıtım faaliyetlere ve maddi desteklere yönelik ayrılacak bütçenin kısıtlı kalması					
İhtiyaçlar	1-Lisansüstü kontenjan doluluk oranının artırılması 2-Bütçe çalışmasının yapılması 3-Tanıtım faaliyetlerin etkin hale getirilmesi					

Hedef Kartı (H1.2)

AMAÇ (A1)	EĞİTİM ÖĞRETİM FAALİYETLERİNİ GELİŞTİRMEK					
Hedef(H1.2)	Öğretim programlarının tercih edilebilirlik oranının artırılması					
Amacın İlgili Olduğu Program/Alt Program Adı	Yükseköğretim/Ön Lisans Eğitimi, Lisans Eğitimi ve Lisansüstü Eğitim					
Amacın İlişkili Olduğu Alt Program Hedefi	Mesleki yeterlilik sahibi ve gelişime açık mezunlar yetiştirilmesi					
Performans Göstergeleri	2023 Yılı Sonu Tahmini*	2024 Hedefi*	2025 Hedefi*	2026 Hedefi*	2027 Hedefi*	2028 Hedefi*
PG1.2.1 Eğitim bilimleri kontenjan doluluk oranı (%)	-	-	-	-	-	-
PG1.2.2 Fen bilimleri kontenjan doluluk oranı (%)	-	-	-	-	-	-
PG1.2.3 Sağlık bilimleri kontenjan doluluk oranı (%)	-	-	-	-	-	-
PG1.2.4 Sosyal bilimler kontenjan doluluk oranı (%)	%99	%98	%98	%98	%98	%98
Sorumlu Birim	Öğrenci İşleri					
Riskler	1-Bazı programların kontenjanlarının revizyonu zorunluluğu 2-Yükseköğretim Kurumu sayısı ve program çeşitliliğinin artması					
Stratejiler	1-Program tanıtımlarının etkin hale getirilmesi					
Maliyet Tahmini	-					
Tespitler	1-Bazı programlara olan talebin değişkenlik göstermesi					
İhtiyaçlar	1- Konservatuvar tanınırlığının istenilen düzeye çıkarılması					

Hedef Kartı (H1.3)

AMAÇ (A1)	EĞİTİM ÖĞRETİM FAALİYETLERİNİ GELİŞTİRMEK					
Hedef(H1.3)	Akademik hareketlilikte artış sağlamak					
Amacın İlgili Olduğu Program/Alt Program Adı	Yükseköğretim/Ön Lisans Eğitimi, Lisans Eğitimi ve Lisansüstü Eğitim					
Amacın İlişkili Olduğu Alt Program Hedefi	Mesleki yeterlilik sahibi ve gelişime açık mezunlar yetiştirilmesi					
Performans Göstergeleri	2023 Yılsonu Tahmini*	2024 Hedefi*	2025 Hedefi*	2026 Hedefi*	2027 Hedefi*	2028 Hedefi*
PG1.3.1 Yükseköğretim kurumlarında öğretim elemanı ve öğrenci değişim programlarına katılanların sayısı (kümülatif değil)	0	2	2	2	2	2
PG1.3.2 Öğrenci değişim programlarından yararlanan öğrencilerin oranı (%)	0	1	1	1	1	1
PG1.3.3 Yabancı uyruklu öğrenci sayısı	1	2	2	2	2	2
PG1.3.4 Yabancı uyruklu akademisyen sayısı	2	2	2	2	2	2
Sorumlu Birim	Öğrenci İşleri					
Riskler	-					
Stratejiler						
Maliyet Tahmini	-					
Tespitler						
İhtiyaçlar						

Hedef Kartı (H1.4)

AMAÇ (A1)	EĞİTİM ÖĞRETİM FAALİYETLERİNİ GELİŞTİRMEK					
Hedef(H1.4)	Alanında yetkin, araştırmacı, bilgi üreten ve aktaran akademisyenler yetiştirilmesi					
Amacın İlgili Olduğu Program/Alt Program Adı	Yükseköğretim/Öğretim Elemanlarına Sağlanan Burs ve Destekler					
Amacın İlişkili Olduğu Alt Program Hedefi	Alanında yetkin, araştırmacı, bilgi üreten ve aktaran akademisyenler yetiştirilmesi					
Performans Göstergeleri	2023 Yılı Sonu Tahmini*	2024 Hedefi*	2025 Hedefi*	2026 Hedefi*	2027 Hedefi*	2028 Hedefi*
PG1.4.1 Doktora mezun sayısı (kümülatif değil)	0	10	10	10	10	10
PG1.4.2 Yükseköğretim Kurulu tarafından belirlenecek öncelikli alanlarda sağlanan burslardan yararlanan doktora öğrenci sayısı (kümülatif değil)	-	-	-	-	-	-
PG1.4.3 Yükseköğretim Kurulu tarafından sağlanan araştırma desteklerinden yararlananların sayısı (kümülatif değil)	0	2	4	6	8	10
PG1.4.4 Yükseköğretim Kurulu, Türkiye Bilimler Akademisi ve TÜBİTAK bilim, teşvik ve sanat ödülleri sayısı (kümülatif değil)	0	1	1	1	1	1
PG1.4.5 Yabancı dilde eğitim veren program sayısı	0	0	0	0	0	0
Sorumlu Birim	Öğrenci İşleri					
Riskler	1- Araştırmacıların yüzdeleri yüksek olan dergilerde yayın yapmaya yönelmemesi 2- Doktora programlarına başvuran öğrenci sayısının düşük olması					
Stratejiler	1-Araştırmacıları açık erişimli dergilerdeki yayın yapmalarını desteklemek 2-Araştırmacıları TÜBİTAK bilim, teşvik ve sanat ödülleri başvuruları için desteklemek					
Maliyet Tahmini	-					
Tespitler	1-Nitelikli öğrencileri çekmek amacıyla yapılabilecek tanıtım faaliyetlere ve maddi desteklere yönelik ayrılacak bütçenin kısıtlı kalması 2-Doktora öğrenci sayısının düşük olması					
İhtiyaçlar	1-					
Alternatif Performans Göstergesi Önerisi	1-Kültürel kimlik bağlamında Aydın yöresi romanlarını ve müzik pratiklerini araştırma ve inceleme projesi 2-Efeler diyarı Aydın yöresinin oyun eşlikli esgilerinden zeybekleri araştırma ve inceleme projesi					

Hedef Kartı (H1.5)

AMAÇ (A1)		EĞİTİM ÖĞRETİM FAALİYETLERİNİ GELİŞTİRMEK					
Hedef(H1.5)	Yükseköğretim öğrencilerine sunulan sosyal, kültürel gelişim ve beslenme hizmetlerinin kalitesinin artırılması						
Amacın İlgili Olduğu Program/Alt Program Adı	Yükseköğretim / Yükseköğretimde Öğrenci Yaşamı						
Amacın İlişkili Olduğu Alt Program Hedefi	Yükseköğretim öğrencilerine sunulan beslenme ve barınma hizmetlerinin kalitesinin artırılması; öğrencilerin kişisel ve sosyal gelişimi desteklenerek yaşam kalitesinin yükseltilmesi						
Performans Göstergeleri	2023 Yılı Sonu Tahmini*	2024 Hedefi*	2025 Hedefi*	2026 Hedefi*	2027 Hedefi*	2028 Hedefi*	
PG1.5.1 Beslenme hizmetlerinden yararlanan öğrenci sayısı (öğün sayısı) (kümülatif değil)	30	40	50	60	70	80	
PG1.5.2 Öğrencilere yönelik sosyal, kültürel ve sportif faaliyet sayısı (kümülatif değil)	0	0	0	0	0	0	
PG1.5.3 Öğrenci kulüp ve topluluk sayısı	0	0	0	0	0	0	
PG1.5.4 Yükseköğretimde öğrenci yaşamından memnuniyet oranı (%)	20	72	75	82	93	95	
Sorumlu Birim	Öğrenci İşleri						
Riskler							
Stratejiler							
Maliyet Tahmini							
Tespitler							
İhtiyaçlar							
Alternatif Performans Göstergesi Önerisi							

Hedef Kartı (H2.1)

AMAÇ (A2)	ULUSAL VE ULUSLARARASI NİTELİKLİ VE KATMA DEĞERLİ BİLİMSEL ARAŞTIRMA FAALİYETLERİNİ GELİŞTİRMEK					
Hedef(H2.1)	Araştırma kapasitesini geliştirmek					
Amacın İlgili Olduğu Program/Alt Program Adı	Araştırma, Geliştirme ve Yenilik/Yükseköğretimde Bilimsel Araştırma ve Geliştirme					
Amacın İlişkili Olduğu Alt Program Hedefi	Yükseköğretim kurumlarında inovasyon amaçlı bilimsel çalışmaların altyapısının güçlendirilmesi					
Performans Göstergeleri	2023 Yılsonu Tahmini*	2024 Hedefi*	2025 Hedefi*	2026 Hedefi*	2027 Hedefi*	2028 Hedefi*
PG2.1.1 Ar-Ge'ye harcanan bütçenin toplam bütçeye oranı (%)	-	-	-	-	-	-
PG2.1.2 Araştırma Laboratuvarı sayısı	0	0	0	0	0	0
PG2.1.3 Yıl içinde desteklenen, öncelikli alanlar, alt yapı ve güdümlü proje sayısı (kümülatif değil)	0	0	0	0	0	0
PG2.1.4 Yıl içinde BAP tarafından desteklenen öğretim elemanı başına düşen Ar-Ge proje sayısı	0	0	0	0	0	0
PG2.1.5 Merkez Laboratuvarın tamamlanma oranı	-	-	-	-	-	-
Sorumlu Birim	Öğrenci İşleri					
Riskler	-					
Stratejiler	-					
Maliyet Tahmini	-					
Tespitler	Konservatuvarın sadece müzik eğitimi vermesi					
İhtiyaçlar	-					
Alternatif Performans Göstergesi Önerisi	-					

Hedef Kartı (H2.2)

AMAÇ (A2)		ULUSAL VE ULUSLARARASI NİTELİKLİ VE KATMA DEĞERLİ BİLİMSEL ARAŞTIRMA FAALİYETLERİNİ GELİŞTİRMEK					
Hedef(H2.2)	Araştırma kalitesini geliştirmek						
Amacın İlgili Olduğu Program/Alt Program Adı	Araştırma, Geliştirme ve Yenilik/Yükseköğretimde Bilimsel Araştırma ve Geliştirme						
Amacın İlişkili Olduğu Alt Program Hedefi	Yükseköğretim kurumlarında inovasyon amaçlı bilimsel çalışmaların arttırılması						
Performans Göstergeleri	2023 Yılsonu Tahmini*	2024 Hedefi*	2025 Hedefi*	2026 Hedefi*	2027 Hedefi*	2028 Hedefi*	
PG2.2.1 Öğretim elemanı başına düşen WoS veri tabanında SCI, SSCI ve AHCI indekslerinde taranan dergilerdeki makale ve derleme sayısı ortalaması							
PG2.2.2 Öğretim elemanı başına WoS veri tabanında SCI, SSCI ve AHCI indekslerinde taranan dergilerdeki yayınlara yapılan son altı yıldaki atıf sayısı ortalaması							
PG2.2.3 Ar-Ge projelerinde görev alan doktora öğrencisi ve doktora sonrası araştırmacı sayısı (kümülatif değil)	0	0	0	0	0	0	
PG2.2.4 Yıl içinde ulusal ve uluslararası kuruluşlar tarafından desteklenen Ar-Ge projesi sayısı (TÜBİTAK, TÜSEB, GEKA, TAGEM, COST, Avrupa Birliği Projeleri vb) (kümülatif değil)	0	0	0	0	0	0	
PG2.2.5 Akademisyenlerin danışmanlık yaptığı TÜBİTAK Üniversite Öğrencileri Araştırma Projeleri (2209-A, 2209-B, 2247-C) (kümülatif değil)	0	0	0	0	0	0	
Sorumlu Birim	Öğrenci İşleri						
Riskler							
Stratejiler							
Maliyet Tahmini							
Tespitler							
İhtiyaçlar							
Alternatif Performans Göstergesi Önerisi							

Hedef Kartı (H2.3)

AMAÇ (A2)		ULUSAL VE ULUSLARARASI NİTELİKLİ VE KATMA DEĞERLİ BİLİMSEL ARAŞTIRMA FAALİYETLERİNİ GELİŞTİRMEK					
Hedef(H2.3)	Araştırma katma değerini arttırmak						
Amacın İlgili Olduğu Program/Alt Program Adı	Araştırma, Geliştirme ve Yenilik/Yükseköğretimde Bilimsel Araştırma ve Geliştirme						
Amacın İlişkili Olduğu Alt Program Hedefi	Yükseköğretim kurumlarında inovasyon amaçlı bilimsel çalışmaların çıktılarının artırılması						
Performans Göstergeleri	2023 Yılı Sonu Tahmini*	2024 Hedefi*	2025 Hedefi*	2026 Hedefi*	2027 Hedefi*	2028 Hedefi*	
PG2.3.1 Ar-Ge sonucu ticarileştirilen ürün sayısı (kümülatif değil)	0	0	0	0	0	0	
PG2.3.2 Ulusal Patent, faydalı model ve endüstriyel tasarım, marka tescil başvuru sayısı (kümülatif değil)	0	0	0	0	0	0	
PG2.3.3 Uluslararası Patent, faydalı model ve endüstriyel tasarım, marka tescil başvuru sayısı (kümülatif değil)	0	0	0	0	0	0	
PG2.3.4 Ulusal tescillenmiş Patent, faydalı model ve endüstriyel tasarım, marka tescil sayısı (kümülatif değil)	0	0	0	0	0	0	
PG2.3.5 Uluslararası tescillenmiş Patent, faydalı model ve endüstriyel tasarım, marka tescil sayısı (kümülatif değil)	0	0	0	0	0	0	
Sorumlu Birim	Öğrenci İşleri						
Riskler	-						
Stratejiler	-						
Maliyet Tahmini	-						
Tespitler	Konservatuvarın sadece müzik eğitimi vermesi						
İhtiyaçlar	-						
Alternatif Performans Göstergesi Önerisi	-						

Hedef Kartı (H2.4)

AMAÇ (A2)	ULUSAL VE ULUSLARARASI NİTELİKLİ VE KATMA DEĞERLİ BİLİMSEL ARAŞTIRMA FAALİYETLERİNİ GELİŞTİRMEK					
Hedef(H2.4)	Girişimcilik faaliyetlerini desteklemek					
Amacın İlgili Olduğu Program/Alt Program Adı	Araştırma, Geliştirme ve Yenilik/Yükseköğretimde Bilimsel Araştırma ve Geliştirme					
Amacın İlişkili Olduğu Alt Program Hedefi	Yükseköğretim kurumlarında bilimsel çalışmaların ticarileştirilme potansiyelinin artırılması					
Performans Göstergeleri	2023 Yılsonu Tahmini*	2024 Hedefi*	2025 Hedefi*	2026 Hedefi*	2027 Hedefi*	2028 Hedefi*
PG2.4.1 Üniversite sektör işbirliği ile yapılan yıl içindeki Ar-Ge proje sayısı (kümülatif değil)	0	0	0	0	0	0
PG2.4.2 Öğretim elemanlarının Teknokent bünyesinde kurmuş olduğu şirket sayısı	0	0	0	0	0	0
PG2.4.3 Sektörel işbirliği çerçevesinde Ar-Ge içerikli yapılan anlaşma ve protokol sayısı (kümülatif değil)	0	0	0	0	0	0
PG2.4.4 Teknokent veya Teknoloji Transfer Ofisi (TTO) projelerine katılan öğrenci sayısı (kümülatif değil)	0	0	0	0	0	0
PG2.4.5 Teknokent veya Teknoloji Transfer Ofisi (TTO) projelerine katılan akademisyen sayısı (kümülatif değil)	0	0	0	0	0	0
Sorumlu Birim	Öğrenci İşleri					
Riskler	-					
Stratejiler	-					
Maliyet Tahmini	-					
Tespitler	Konservatuvarın sadece müzik eğitimi vermesi					
İhtiyaçlar	-					
Alternatif Performans Göstergesi Önerisi	-					

Hedef Kartı (H3.2)

AMAÇ (A3)		KURUMUN TOPLUM VE ÇEVRE İLE ETKİLEŞİMİNİ GÜÇLENDİRMEK					
Hedef(H3.1)	Bölgesel ihtiyaçlara yönelik eğitimlerde işbirlikleri ve toplumsal sorunlara farkındalık oluşturmaya dönük akademik faaliyetlerin artırılması						
Amacın İlgili Olduğu Program/Alt Program Adı	Hayat Boyu Öğrenme/Yükseköğretim Kurumları Sürekli Eğitim Faaliyetler						
Amacın İlişkili Olduğu Alt Program Hedefi	Toplumun tüm kesimlerine ihtiyaç duyduğu alanlarda eğitimler verilmesi, kamu kurum ve kuruluşları, özel sektör ve uluslararası kuruluşlarla işbirliğinin gelişmesine katkıda bulunulması						
Performans Göstergeleri	2023 Yılı Sonu Tahmini*	2024 Hedefi*	2025 Hedefi*	2026 Hedefi*	2027 Hedefi*	2028 Hedefi*	
PG 3.2.1 Sivil toplum kuruluşları, kamu ve özel kurumlarla yapılan eğitim protokolü ve ticari sözleşme sayısı (kümülatif değil)	0	0	0	0	0	0	
PG 3.2.2 Mesleki eğitime yönelik verilen sertifika programı sayısı (kümülatif değil)	0	0	0	0	0	0	
PG 3.2.3 Toplumsal veya çevresel sorunlara yönelik yapılan eğitim etkinliklerinin sayısı (kümülatif değil)	0	0	0	0	0	0	
PG 3.2.4 Toplumsal veya çevresel sorunlara yönelik yapılan etkinliklere katılanların sayısı (kümülatif değil)	0	0	0	0	0	0	
PG 3.2.5 Akademisyenlerin birimler üzerinden yaptıkları danışmanlık hizmetleri sayısı (kümülatif değil)	0	0	0	0	0	0	
Sorumlu Birim	Öğrenci İşleri						
Riskler							
Stratejiler							
Maliyet Tahmini							
Tespitler							
İhtiyaçlar							
Alternatif Performans Göstergesi Önerisi							

Hedef Kartı (H3.3)

AMAÇ (A3)	KURUMUN TOPLUM VE ÇEVRE İLE ETKİLEŞİMİNİ GÜÇLENDİRMEK					
Hedef(H3.3)	Topluma yönelik eğitim hizmeti dışındaki kültürel, sosyal ve sportif faaliyetlerin artırılması					
Amacın İlgili Olduğu Program/Alt Program Adı	Hayat Boyu Öğrenme/Yükseköğretim Kurumları Sürekli Eğitim Faaliyetler					
Amacın İlişkili Olduğu Alt Program Hedefi	Toplumun tüm kesimlerine ihtiyaç duyduğu alanlarda eğitimler verilmesi, kamu kurum ve kuruluşları, özel sektör ve uluslararası kuruluşlarla işbirliğinin gelişmesine katkıda bulunulması					
Performans Göstergeleri	2023 Yılsonu Tahmini*	2024 Hedefi*	2025 Hedefi*	2026 Hedefi*	2027 Hedefi*	2028 Hedefi*
PG 3.3.1 Topluma yönelik kültürel, sanatsal, sportif ve sosyal faaliyetlerin sayısı (kümülatif değil)	1					
PG 3.3.2 Dezavantajlı bireylere yönelik kapsayıcı uygulama sayısı (kümülatif değil)	0	0	0	0	0	0
PG 3.3.3 Çevre sorunları ve iklim değişikliği konusunda bilinçlendirmeyi artırmaya yönelik etkinlik (eğitim, toplantı, bilgilendirme vb.) sayısı (kümülatif değil)	0	0	0	0	0	0
PG 3.3.4 Patent, model, yayın, lisans gibi faaliyetlerle ilgili yapılan ulusal ve uluslararası medyada haber sayısı (kümülatif değil)	0	0	0	0	0	0
PG 3.3.5 Kurum adına yapılan tanıtım etkinliği sayısı (kümülatif değil)						
Sorumlu Birim	Öğrenci İşleri					
Riskler						
Stratejiler						
Maliyet Tahmini						
Tespitler						
İhtiyaçlar						
Alternatif Performans Göstergesi Önerisi						

Hedef Kartı (H3.4)

AMAÇ (A3)	KURUMUN TOPLUM VE ÇEVRE İLE ETKİLEŞİMİNİ GÜÇLENDİRMEK					
Hedef(H3.4)	Mezunlarla ilişkilerin geliştirilmesi					
Amacın İlgili Olduğu Program/Alt Program Adı	Hayat Boyu Öğrenme/Yükseköğretim Kurumları Sürekli Eğitim Faaliyetler					
Amacın İlişkili Olduğu Alt Program Hedefi	Toplumun tüm kesimlerine ihtiyaç duyduğu alanlarda eğitimler verilmesi, kamu kurum ve kuruluşları, özel sektör ve uluslararası kuruluşlarla işbirliğinin gelişmesine katkıda bulunulması					
Performans Göstergeleri	2023 Yılı Sonu Tahmini*	2024 Hedefi*	2025 Hedefi*	2026 Hedefi*	2027 Hedefi*	2028 Hedefi*
PG 3.4.1 Mezun Bilgi Sistemine kayıtlı üye sayısı						
PG 3.4.2 Mezun Bilgi Sistemine kayıtlı üyelerin toplam mezunlara oranı (%)	0	0	0	0	0	0
PG 3.4.3 Mezunlara yönelik gerçekleştirilen faaliyet sayısı (kümülatif değil)	0	0	0	0	0	0
PG 3.4.4 ADÜ Teknokent bünyesinde faaliyet gösteren Üniversitemiz mensubu mezun sayısı (Ön Lisans, Lisans ve Lisansüstü) (kümülatif değil)	-	-	-	-	-	-
Sorumlu Birim	Öğrenci İşleri					
Riskler						
Stratejiler						
Maliyet Tahmini						
Tespitler						
İhtiyaçlar						
Alternatif Performans Göstergesi Önerisi						

Hedef Kartı (H4.1)

AMAÇ (A4)		KALİTE ODAKLI SÜRDÜRÜLEBİLİR KURUMSAL KAPASİTEYİ GELİŞTİRMEK					
Hedef(H4.1)	Kurumda kalite güvencesi uygulamalarının yaygınlaştırılması ve sürdürülebilirliğinin sağlanması						
Amacın İlgili Olduğu Program/Alt Program Adı	Yönetim ve Destek Programı						
Amacın İlişkili Olduğu Alt Program Hedefi	---						
Performans Göstergeleri	2023 Yılı Sonu Tahmini*	2024 Hedefi*	2025 Hedefi*	2026 Hedefi*	2027 Hedefi*	2028 Hedefi*	
PG4.1.1 Kalite güvencesi uygulamalarına yönelik faaliyet (eğitim, toplantı, bilgilendirme vb.) sayısı (kümülatif değil)	0	0	0	0	0	0	
PG4.1.2 İç paydaşlar ile kalite süreçleri kapsamında gerçekleştirilen geribildirim ve değerlendirme toplantıları sayısı (kümülatif değil)	0	0	0	0	0	0	
PG4.1.3 Dış paydaşlar ile kalite süreçleri kapsamında gerçekleştirilen geribildirim ve değerlendirme toplantıları sayısı (kümülatif değil)	0	0	0	0	0	0	
PG4.1.4 İç kontrol sisteminin farkındalığına yönelik faaliyet (eğitim, toplantı, bilgilendirme vb.) sayısı (kümülatif değil)	0	0	0	0	0	0	
PG4.1.5 Akreditasyon için başvurulması planlanan program sayısı (kümülatif değil)	0	1	0	0	0	0	
Sorumlu Birim	Öğrenci İşleri						
Riskler							
Stratejiler							
Maliyet Tahmini							
Tespitler							
İhtiyaçlar							
Alternatif Performans Göstergesi Önerisi							

Hedef Kartı (H4.2)

AMAÇ (A4)	KALİTE ODAKLI SÜRDÜRÜLEBİLİR KURUMSAL KAPASİTEYİ GELİŞTİRMEK					
Hedef(H4.2)	Üniversitenin uluslararasılaşma kapasitesinin artırılması					
Amacın İlgili Olduğu Program/Alt Program Adı	Yönetim ve Destek Programı					
Amacın İlişkili Olduğu Alt Program Hedefi	---					
Performans Göstergeleri	2023 Yılı Sonu Tahmini*	2024 Hedefi*	2025 Hedefi*	2026 Hedefi*	2027 Hedefi*	2028 Hedefi*
PG4.2.1 Uluslararası anlaşmalı üniversite ve kurum sayısı	-	-	-	-	-	-
PG4.2.2 Uluslararası değişim programları kapsamında gelen ve giden toplam öğrenci sayısı (kümülatif değil)	1	2	2	2	2	2
PG4.2.3 Uluslararası değişim programları kapsamında gelen ve giden toplam personel sayısı (kümülatif değil)	0	1	1	1	1	1
PG4.2.4 Birimlerin uluslararası kuruluşlara üyeliklerinin sayısı (kümülatif değil)	0	0	0	0	0	0
PG4.2.5 Uluslararası ortak proje sayısı (kümülatif değil)	0	0	0	0	0	0
Sorumlu Birim	Öğrenci İşleri					
Riskler						
Stratejiler						
Maliyet Tahmini						
Tespitler						
İhtiyaçlar						
Alternatif Performans Göstergesi Önerisi						

Hedef Kartı (H4.3)

AMAÇ (A4)		KALİTE ODAKLI SÜRDÜRÜLEBİLİR KURUMSAL KAPASİTEYİ GELİŞTİRMEK					
Hedef(H4.3)	İnsan kaynaklarının nitelik ve niceliğinin artırılması						
Amacın İlgili Olduğu Program/Alt Program Adı	Yönetim ve Destek Programı						
Amacın İlişkili Olduğu Alt Program Hedefi	---						
Performans Göstergeleri	2023 Yılı Sonu Tahmini*	2024 Hedefi*	2025 Hedefi*	2026 Hedefi*	2027 Hedefi*	2028 Hedefi*	
PG4.3.1 Akademik ve idari personel sayısı	24	25	25	25	25	25	
PG4.3.2 Akademik personelin mesleki gelişimine yönelik eğitim sayısı (kümülatif değil)	0	0	0	0	0	0	
PG4.3.3 Mesleki gelişim eğitiminden yararlanan akademik personel sayısı (kümülatif değil)	0	0	0	0	0	0	
PG4.3.4 İdari personele yönelik hizmet içi eğitim sayısı (kümülatif değil)	0	2	0	0	0	0	
PG4.3.5 Hizmet içi eğitimden yararlanan idari personel sayısı (kümülatif değil)	0	2	0	0	0	0	
Sorumlu Birim	Öğrenci İşleri						
Riskler							
Stratejiler							
Maliyet Tahmini							
Tespitler							
İhtiyaçlar							
Alternatif Performans Göstergesi Önerisi							

7. İZLEME VE DEĞERLENDİRME

Üniversitemizde 2024-2028 Dönemi Stratejik Planı'nın izlenmesi ve değerlendirilmesi; Kamu İdarelerince Hazırlanacak Stratejik Planlar ve Performans Programları ile Faaliyet Raporlarına İlişkin Usul ve Esaslar Hakkında Yönetmeliğin "Stratejik Plan ve Performans Programının İzlenmesi ve Değerlendirilmesi" başlıklı Dördüncü Kısım'ında yer alan hükümler ile Üniversiteler İçin Stratejik Planlama Rehberi'nde yer alan ölçütlere uygun olarak yürütülmektedir.

Konservatuvarımız altışar aylık sürelerde (Temmuz ve Ocak) performans göstergeleri bazında dönemsel gerçekleşme tablolarını Strateji Geliştirme Daire Başkanlığı'na göndermektedir.

İzleme ve değerlendirme; gerekli iyileştirmelerin yapılabilmesini mümkün kılar. Bu nedenle ilerlemenin takip edilmesi ve gerekli güncellemelerin yapılması için faaliyetlerin sık sık gözden geçirilmesi önem arz etmektedir.

EKLER

AKADEMİK PERSONEL LİSTESİ (PERBİS)

Müzik Bölümü

SNO	ÜNVAN	ADI	SOYADI
1	Öğretim Görevlisi (Sözleşmeli yabancı uyruklu)	ELENA	YUSUPOVA
2	Öğretim Görevlisi (Sözleşmeli yabancı uyruklu)	ALEXANDER	MEKAEV
3	Doktor Öğretim Üyesi	BİROL	AYDIN
4	Doktor Öğretim Üyesi	ÖZGÜR	ELGÜN
5	Öğretim Görevlisi (Ders)	DENİZ	ÇAĞLAR
6	Öğretim Görevlisi (Ders)	UMUT	GÜNGÖR
7	Öğretim Görevlisi (Ders)	ELİF	YAZGAN

Geleneksel Türk Müziği Bölümü

SNO	ÜNVAN	ADI	SOYADI
1	Profesör	MUSTAFA ONER	UZUN
2	Doçent	MUATTAR DEMET	DOĞRUÖZ
3	Doktor Öğretim Üyesi	ÖZCAN	ABAYLI
4	Doktor Öğretim Üyesi	ONURCAN	KAYA
5	Doktor Öğretim Üyesi	HÜLYA	UZUN
6	Öğretim Görevlisi (Ders)	OSMAN FETHİ	ARK
7	Öğretim Görevlisi (Ders)	EMRE	ÜSTGÜL
8	Öğretim Görevlisi (Ders)	YUSUF	CAN
9	Öğretim Görevlisi (Ders)	CEREN	DEMİROK

AYDIN ADNAN MENDERES ÜNİVERSİTESİ
DEVLET KONSERVATUVARI
DERS KATALOĞU (OBİS)



Geleneksel Türk Müziği Bölümü	Düzyey	Teori	Uyg.	Lab.	AKTS
KGTM001 - Türk Müziği Nazariyatı ve Solfej	L	4	2	0	5
<p>İlk dönemde Türk Sanat Müziği Öğrencilerinin; nota okuma, notayı okuma ve tanımlayabilmek için yardımcı teknik bilgiler, notaların yer ve değerlerini öğretici egzersizlerin okutulması, Türk Müziği ses sisteminin öğretilmesi, Türk müziği makam dizilerini oluşturan özel ses dizilerinin öğretilmesi ve okutulması amaç edinilir. Ayrıca usul çalışmasına başlanır ve 2,3,4,5,6 zamanlı usuller öğretilir.</p> <p>İkinci dönemde basit makâmlardan başlayarak makâmların tarifi, özelliklerinin öğretilmesi, öğretilen makâmların seyri, makâmlara ait örnek eserlerin seslendirilmesi amaç edinilir. Ayrıca 7,8,9, zamanlı usuller öğretilir.</p>					
KGTM003 - Temel Ses Eğitimi	L	2	0	0	2
<p>Ses eğitimi hakkında genel bilgi.</p>					
KGTM005 - Türk Halk Müziği Bilgileri	L	2	0	0	2
<p>Öğrencilere, Türk Halk Müziği kavramının oluşum süreci görsel ve duysal materyallerle açıklamalı olarak kavratılır. Türk Halk Müziğinin başlangıç niteliğindeki temel kuralları algılatılır. Halk müziğimizin ezgisel ve sözel yönden bir mercek altına tutulması ve aydınlatılması için bir yol göstermektir.</p>					
KGTM007 - Temel Müzik Kuram Ve Uygulamaları	L	2	2	0	3
<p>Majör ve minör dizi oluşumlarının anlatılması. Bir sekizli içindeki aralıkları ve katlı aralıkları yazma ve tanıma. Üçlü, tam dördü, tam beşli ve altılı aralıkları içiterek ayırt edebilme çalışmaları İkili, artık dördü, artık ve eksik beşli, yedili aralıkları ayırt edebilme çalışmaları. Belirlenen düzeyde bona, solfej, deşifre ve dikte uygulamaları</p>					
KGTM009 - Çalgı Eğitimi	L	4	2	0	5
<p>Geleneksel tezene tekniklerinin düzyeye uygun örnekler üzerinden değerlendirilmesi</p>					
KGTM011 - Bağlama	L	4	2	0	5
<p>Bağlamanın tarihçesi, yapısal özellikleri, bağlamada seslendirmeye (icra, performans) dair unsurlar, yaklaşımlar, yöntem ve teknikler; ilk adım niteliği taşıyan temel beceriler.</p>					
KGTM013 - Kabak Kemane	L	4	2	0	5
<p>Kabak kemanede boş telde yay çalışmaları. Naturel seslerin klavye üzerinde seslendirmeye başlamak ve konuyla ilgili etütleri icra etmek. Türk halk müziği ses sisteminin (komalı sistemin) icrası.</p>					
KGTM015 - Kanun	L	4	2	0	5
<p>Çalgının tanıtılması, tutuş ve duruş pozisyonu, mızrap ve yüzüklerin kullanılması, akord ve çalgıyı icra edebilme becerisinin oluşturulması.</p>					
KGTM017 - Keman	L	4	2	0	5
<p>Metodik çalışma ile genel duruş ve temel yay kullanım teknikleri öğretilecek ve keman eğitiminde kullanılan Suzuki yöntemi uygulamalı olarak başlangıç düzeyinde ele alınacaktır.</p>					
KGTM019 - Kaval	L	4	2	0	5
<p>İlgili makam dizilerinin pozisyon çalışmaları, ilgili makam dizilerindeki etüd ve eserleri icra çalışmaları</p>					
KGTM025 - Klasik Kemence	L	4	2	0	5
<p>Çalgının doğru tutuş biçiminden başlayarak, yay çekme tekniklerinin öğrenilmesi ve etütlerin çalışılmasıyla klavyedeki seslerin doğru icrasının sağlanması.</p>					
KGTM029 - Mey	L	4	2	0	5
<p>Mey sazının kullanıldığı bölgelerdeki ve Türk Halk Müziğindeki işlevini öğretmektir. Üfleme tekniğinin doğru bir şekilde öğrenilmesini sağlamaktır. Çalgıda temel seslerin kavratılabilmesi için aralık ve doğru ses elde etme çalışmalarını yapmaktır. Diyafram kullanmayı öğretmek ve bunu çalgıya aktarmaktır. Çalgının akademik</p>					

eğitiminin bilimsel bir metot kullanılarak gerçekleştirilmesi ile belirlenen seviyeye ulaşmaktır.					
KGTM031 - Ney	L	4	2	0	5
Çalgının doğru tutuş biçiminden başlayarak, nefes tekniklerinin öğrenilmesi ve etütlerin çalışılmasıyla neydeki seslerin doğru icrasının sağlanması.					
KGTM033 - Ritim	L	4	2	0	5
öğrencinin teknik kapasitesini arttırıp.Bireysel ve toplu çalım konusunda kendisini geliştirmesi.					
KGTM035 - Tanbur (mızraplı)	L	4	2	0	5
Çalgının tanıtılması, tutuş ve duruş pozisyonu, mızrap ve yüzüklerin kullanılması, akord ve çalgıyı icra edebilme becerisinin oluşturulması.					
KGTM043 - Ud	L	4	2	0	5
Dersin tanıtımı, önemi, izlenecek yöntemler, kurallar ve kullanılacak materyallerin tanıtımı. 1. Bölüm: Çalgının tanıtımı, tutuşu, pozisyon bilinci ve 1. pozisyon. Metodun tanıtımı . Ud'da akort ve düzen. İki dörtlük notlarda mızrap vuruşu.					
KGTM101 - Temel Müzik Kuram ve Uygulamaları I	L	3	1	0	6
Temel müzik bilgileri: porte, Sol ve Fa anahtarları, birlik, ikilik ve dörtlük süre değerleri, nota yazım tekniği, Dörtlüler ve diziler, Major dizi içerisindeki derecelerin tanıtılması, duyum olarak ayırt etme ve seslendirme, Donanım ve ton ilişkisi, Major dizi içerisinde diyatonik yapıdaki egzersizlerin solfeji ve 12 tonda seslendirilmesi.					
KGTM102 - Temel Müzik Kuram ve Uygulamaları II	L	3	1	0	6
Teorik ve duyum olarak aralık bilgisi, Ritmik ve melodik deşifre ve dikte çalışmaları, Minör dizi içerisinde diyatonik yapıdaki derecelerin duyumu ve seslendirilmesi, Teorik ve işitsel olarak beşli akorlar, Bir eserin tonalitesinin tespiti, Temel terimler ve şekiller, Ölçü yapıları ve farklı ritmik yapılar, Düzensiz ritmik bölünmeler.					
KGTM103 - Türk Halk Müziği Bilgileri I	L	2	0	0	2
Öğrencilerere Türk Halk Müziği kavramının oluşum süreci görsel ve duysal materyallerle açıklamalı olarak kavratılır. Türk Halk Müziğinin başlangıç niteliğindeki temel kuralları algılatılır. Halk müziğimizin ezgisel ve sözel yönden bir mercek altında tutulması ve aydınlatılması için bir yol göstermektedir.					
KGTM104 - Türk Halk Müziği Bilgileri II	L	2	0	0	2
Halk şiirinde tür ve biçim tanımlarının yapılması ve ürünlerinin ortaya konmasıdır.					
KGTM105 - Temel Ses Eğitimi I	L	3	1	0	6
Ses eğitimi hakkında genel bilgi.					
KGTM106 - Temel Ses Eğitimi II	L	3	1	0	6
Ses eğitimi hakkında genel bilgi.					
KGTM107 - Türk Müziği Nazariyat ve Solfeji I	L	4	2	0	6
Makam solfej ve aralık çalışması ile makamları doğru icra etmesi ve seslendirmesi sağlanarak, usul çalışmaları yapılır.					
KGTM108 - Türk Müziği Nazariyat ve Solfeji II	L	4	2	0	6
Makam solfej ve aralık çalışması ile makamları doğru icra etmesi ve seslendirmesi sağlanarak, usul çalışmaları yapılır.					
KGTM109 - Batı Müziği Solfej ve Teorisi I	L	3	1	0	6
Temel müzik bilgileri: porte, Sol ve Fa anahtarları, birlik, ikilik ve dörtlük süre değerleri, nota yazım tekniği, Dörtlüler ve diziler, Major dizi içerisindeki derecelerin tanıtılması, duyum olarak ayırt etme ve seslendirme, Donanım ve ton ilişkisi, Major dizi içerisinde diyatonik yapıdaki egzersizlerin solfeji ve 12 tonda seslendirilmesi.					
KGTM110 - Batı Müziği Solfej ve Teorisi II	L	3	1	0	6
Teorik ve duyum olarak aralık bilgisi, Ritmik ve melodik deşifre ve dikte çalışmaları, Minör dizi içerisinde diyatonik yapıdaki derecelerin duyumu ve seslendirilmesi, Teorik ve işitsel olarak beşli akorlar, Bir eserin tonalitesinin tespiti, Temel terimler ve şekiller, Ölçü yapıları ve farklı ritmik yapılar, Düzensiz ritmik bölünmeler.					
KGTM111 - Bilgisayar I	L	1	0	0	1
Bilgisayar sistemini oluşturan temel bileşenler: İşlemci, giriş-çıkış birimleri, depolama ve diğer çevre birimleri; İşletim sistemleri: İşletim sisteminde etkili biçimde çalışabilme, sistemi kişiselleştirme ve yönetme, Yardımcı yazılımların tanıtımı: Arşivleme programları, ses/görüntü oynatıcı programlar, ekran kayıt programları vb. Kelime işlemci programlar: Metin ve sayfa düzenleme, Tablo, resim ve grafiklerle çalışma, form, mektup ve etiket oluşturma. Menü ve araç çubuklarının özelleştirilmesi. Makrolar ve ileri düzey uygulamalar. Elektronik tablola programları: Elektronik tablolar, rakamlar, sözcükler ve tarih gibi verilerle şablon oluşturma, grafik çizme, matematiksel, mantıksal ve metinsel işlemler yapma, makrolar, standart ve kullanıcı tanımlı fonksiyonlar. Veri sunum programları: Sunu oluşturma ve düzenleme. Ses, resim, müzik, film v. b nesnelere ekleme. Animasyon ve özel efektler. Bilgisayar ve internette güvenlik; Bilgisayar ve Etik.					
KGTM112 - Bilgisayar II	L	2	0	0	2

Finale nota yazım programının öğretilmesi.					
KGTM113 - Seçmeli Ders I	L	2	0	0	2
Müziksel aralığı kavratılabilir ve bunun aracılığı ile aralık bilgisini bütün müzik türlerinde uygulayabilir.					
KGTM114 - Seçmeli Ders II	L	2	0	0	2
Müziksel aralığı kavratılabilir ve bunun aracılığı ile aralık bilgisini bütün müzik türlerinde uygulayabilir.					
KGTM115 - Tartım ve Solfej Teknikleri I	L	2	0	0	2
Örnek etütler ve eserler üzerinden tartım kalıplarının ve usullerin çalışılması.					
KGTM116 - Tartım ve Solfej Teknikleri II	L	2	0	0	2
Örnek etütler ve eserler üzerinden tartım kalıplarının ve usullerin çalışılması.					
KGTM117 - Ses ve Nefes Kullanım Teknikleri I	L	2	0	0	2
Piyano eşliğinde yapılan ses egzersizleri , çeşitli nefes çalışmaları ve bunların uygulandığı etüt parçalarının çalışılması.					
KGTM118 - Ses ve Nefes Kullanım Teknikleri II	L	2	0	0	2
Türk Halk Edebiyatının oluşum sürecini ortaya koymaktır. Türk Halk Edebiyatına kaynaklık eden kişileri ve ortaya koydukları ürünleri tasnif ederek öğretimini sağlamaktır.					
KGTM119 - Ses Eğitimi I	L	2	0	0	2
Piyano eşliğinde yapılan ses egzersizleri , çeşitli nefes çalışmaları ve bunların uygulandığı etüt parçalarının çalışılması.					
KGTM120 - Ses Eğitimi II	L	2	0	0	2
Türk Halk Edebiyatının oluşum sürecini ortaya koymaktır. Türk Halk Edebiyatına kaynaklık eden kişileri ve ortaya koydukları ürünleri tasnif ederek öğretimini sağlamaktır.					
KGTM121 - Çalgı Eğitimi I	L	4	2	0	6
Geleneksel tezene tekniklerinin düzeye uygun örnekler üzerinden değerlendirilmesi					
KGTM122 - Çalgı Eğitimi II	L	4	2	0	6
Geleneksel tezene tekniklerinin düzeye uygun örnekler üzerinden değerlendirilmesi					
KGTM123 - Bağlama I	L	4	2	0	6
Geleneksel Türk Halk Müziği ezgilerini ve bu ezgilerden derlenen motiflerle oluşturulan etütleri kullanarak, bağlama sazının icrasında temel çalım tekniğinin oturtulması ve temel nota eğitimi.					
KGTM124 - Bağlama II	L	4	2	0	6
Seçilmiş yöre ezgilerinden örneklerle tezene ve parmak tekniğinin geliştirilmesi.					
KGTM125 - Kabak Kemane I	L	4	2	0	6
Kabak kemanede boş telde yay çalışmaları. Naturel seslerin klavye üzerinde seslendirmeye başlamak ve konuyla ilgili etütleri icra etmek. Türk halk müziği ses sisteminin (komalı sistemin) icrası.					
KGTM126 - Kabak Kemane II	L	4	2	0	6
Sib2 sesini kabak kemane de seslendirebilmek için türkü örneklerinin icrası, 4/4, 9/8 ve 3/4 lük zamanları algılayabilmek ve çalabilmek için türkü örneklerinin icrası, hüseyini, karcıgar ve kürdü makamlarındaki türkü örnekleri.					
KGTM127 - Kanun I	L	4	2	0	6
Kanunda tutuş, oturuş, el-parmak-bilek-dirsek-kol pozisyonları ve açıları, bacakların açısı, sağ el-sol el ayrı ayrı ve birlikte kullanılan etütlerle mızrap vuruşları, farklı tartım kalıplarında sağ el-sol el kullanımı, gam çalışmaları, mandal kullanımı, makamsal etütler.					
KGTM128 - Kanun II	L	4	2	0	6
Öğrenilen teknik, bilgi ve becerileri pekiştirici çalışmalar. Basit makamları nazarı olarak inceleyip bu makamlarda eserler icra etme. Süsleme tekniklerinin öğretimi ve eser içinde kullanımı.					
KGTM129 - Kaval I	L	4	2	0	6
İlgili makam dizilerinin pozisyon çalışmaları, ilgili makam dizilerindeki etüd ve eserleri icra çalışmaları,					
KGTM130 - Kaval II	L	4	2	0	6
İlgili makam dizilerinin pozisyon çalışmaları, ilgili makam dizilerindeki etüd ve eserleri icra çalışmaları,					
KGTM131 - Mey I	L	4	2	0	6
Uşşak ve Hüseyini makamlarında yazılmış etütler ve Türkülerin seslendirilişi.					
KGTM132 - Mey II	L	4	2	0	6
Rast makamına ait etüt ve ezgilerin seslendirilmesi.					
KGTM133 - Ney I	L	4	2	0	6

Çalgının doğru tutuş biçiminden başlayarak, nefes tekniklerinin öğrenilmesi ve etütlerin çalışılmasıyla neydeki seslerin doğru icrasının sağlanması.					
KGTM134 - Ney II	L	4	2	0	6
Makamsal etütlerin çalınması, peşrev-sazsemai gibi türlerin seslendirilmesi, çalgıda perde hakimiyetinin öğrenilmesi ve nefes tekniklerinin eser icrasına uygulanması.					
KGTM135 - Ritim I	L	4	2	0	6
Bendir çalgısı tanıtılır ve icra tekniği uygulamalı olarak gösterilir. Bu doğrultuda egzersizler uygulanır. 2, 3, 4, 5 ve 6 zamanlı usuller anlatılır ve uygulanır. Örnek eserlere eşlik edilir.					
KGTM136 - Ritim II	L	4	2	0	6
7, 8 ve 9 zamanlı Türk Halk Müziği ve Türk Sanat Müziği eserlerine bendir ile eşlik etme, Bendir ile icra edilen ritim kalıplarının notaya alınması, bendir ile ritim deşifresi icra etme, bendir ile ritim kompozisyonları hazırlama.					
KGTM137 - Tanbur (mızraplı) I	L	4	2	0	6
Tanbur Akorduna giriş, Kullanılmakta olan perde sistemi tutuş, oturuş, el-parmak-bilek pozisyonları ve açıları, etütlerle mızrap vuruşları, sağ el-sol el kullanımı ve icra teknikleri, Bazı kritik perdelerin/bölgelerin nazari olarak izahı ve tatbiki, makamsal etütler.					
KGTM138 - Tanbur (mızraplı) II	L	4	2	0	6
Öğrenilen teknik, bilgi ve becerileri pekiştirici çalışmalar. Basit makamları nazari olarak inceleyip bu makamlarda eserler icra etme. Süsleme tekniklerinin öğretimi ve eser içinde kullanımı.					
KGTM139 - Klasik Kemeçe I	L	4	2	0	6
Çalgının doğru tutuş biçiminden başlayarak, yay çekme tekniklerinin öğrenilmesi ve etütlerin çalışılmasıyla klavyedeki seslerin doğru icrasının sağlanması.					
KGTM140 - Klasik Kemeçe II	L	4	2	0	6
Makamsal etütlerin çalınması, makam olgusunun kavranması, peşrev-saz semai gibi türlerin seslendirilmesi, çalgıda pozisyon kavramının öğrenilmesi ve bunun eserlere uygulanması.					
KGTM141 - Keman I	L	4	2	0	6
Metodik çalışma ile genel duruş ve temel yay kullanım teknikleri öğretilecek ve keman eğitiminde kullanılan Suzuki yöntemi uygulamalı olarak başlangıç düzeyinde ele alınacaktır.					
KGTM142 - Keman II	L	4	2	0	6
Metodik çalışma ile öğrenilen genel duruş ve temel yay kullanım teknikleri parçalar üzerinde uygulanacak ve keman eğitiminde kullanılan Suzuki yöntemi başlangıç düzeyinde uygulamalı olarak ele alınacaktır.					
KGTM143 - Klarinet I	L	4	2	0	6
Klarnetin doğru pozisyonda tutuluşu, klarnette ses çıkarma teknikleri, dil çalışmaları, klarnetin icrası sırasında dikkat edilmesi gereken detaylar, klarnet üzerinde yer alan perdelerin öğrenilmesi, bek (ağızlık) ve kamış ilişkisi, temel müzik içerisinde bulunan majör ve minör dizileri, majör ve minör dizilerle alakalı gam, aralık ve arpej çalışmaları. Türk müziği içerisinde bulunan makamların majör ve minör tonları ile ilişkisinin incelenmesi ve icra edilmesi.					
KGTM144 - Klarinet II	L	4	2	0	6
Çargah, Buselik, Rast, Uşşak, Hüseyini, Kürdi Makamlarının tanıtılması, bu makamların klarnet üzerinde icrası, klarnet üzerinde her makamda farklılık gösteren segah sesinin öğrenciye klarnet üzerinde icra edilebilmesini sağlamak, öğretilen makamlarla alakalı peşrev ve saz semailerin öğrenciye çaldırılarak makam bilgisini pekiştirmesini sağlamak.					
KGTM145 - Ud I	L	4	2	0	6
Geleneksel Türk Müziği çalgılarından biri olan Ud'u teknik özellikleriyle kavrayıp icra edebilme yeteneğini kazandırma.					
KGTM146 - Ud II	L	4	2	0	6
Geleneksel Türk Müziği nin en önemli sazlarından biri olan Ud u teknik özellikleriyle kavrayıp icra edebilme yeteneğini kazandırma.					
KGTM201 - Temel Müzik Kuram ve Uygulamaları III	L	1	1	0	4
Oktav grupları ve anahtarların tanıtılması, Orkestra çalgılarının ses alanlarının öğretilmesi, Transpozisyon, Tonalite, modalite ve dizi kavramları, Özel diziler, Aralıklarda durucu yürüyücü özellikler ve disonansların çözümü, Major dizi içerisinde diyatonic olmayan derecelerin tanıtılarak 12 ton üzerinde duyulması, seslendirilmesi ve yazılması.. 5'li akorların duyumu.					
KGTM202 - Temel Müzik Kuram ve Uygulamaları IV	L	1	1	0	4
Oktav grupları ve anahtarların tanıtılması, Orkestra çalgılarının ses alanlarının öğretilmesi, Transpozisyon, Tonalite, modalite ve dizi kavramları, Özel diziler, Aralıklarda durucu yürüyücü özellikler ve disonansların çözümü, Major dizi içerisinde diyatonic olmayan derecelerin tanıtılarak 12 ton üzerinde duyulması, seslendirilmesi ve yazılması.. 5'li akorların duyumu.					

KGTM203 - Batı Müziği Solfej ve Teorisi III	L	1	1	0	4
Oktav grupları ve anahtarların tanıtılması, Orkestra çalgılarının ses alanlarının öğretilmesi, Transpozisyon, Tonalite, modalite ve dizi kavramları, Özel diziler, Aralıklarda durucu yürüyücü özellikler ve disonansların çözümü, Major dizi içerisinde diyatonic olmayan derecelerin tanıtılarak 12 ton üzerinde duyulması, seslendirilmesi ve yazılması.. 5'li akorların duyumu.					
KGTM204 - Batı Müziği Solfej ve Teorisi IV	L	1	1	0	4
Oktav grupları ve anahtarların tanıtılması, Orkestra çalgılarının ses alanlarının öğretilmesi, Transpozisyon, Tonalite, modalite ve dizi kavramları, Özel diziler, Aralıklarda durucu yürüyücü özellikler ve disonansların çözümü, Major dizi içerisinde diyatonic olmayan derecelerin tanıtılarak 12 ton üzerinde duyulması, seslendirilmesi ve yazılması.. 5'li akorların duyumu.					
KGTM205 - Türk Halk Müziği Repertuarı I	L	1	1	0	4
Geleneksel Türk Halk Müziği Repertuarından seçilmiş olan eserlerin ezgisel ve sözel çözümlemesi, yöredeki kaynak kişilerden görsel ve işitsel örneklerin izlenilmesi/dinlenilmesi.					
KGTM206 - Türk Halk Müziği Repertuarı II	L	1	1	0	4
Geleneksel Türk Halk Müziği Repertuarından seçilmiş olan eserlerin ezgisel ve sözel çözümlemesi, yöredeki kaynak kişilerden görsel ve işitsel örneklerin izlenilmesi/dinlenilmesi.					
KGTM207 - Türk Müziği Nazariyat ve Solfeji III	L	3	1	0	6
Makam solfej ve aralık çalışması ile makamları doğru icra etmesi ve seslendirmesi sağlanarak, usul çalışmaları yapılır.					
KGTM208 - Türk Müziği Nazariyat ve Solfeji IV	L	3	1	0	6
Makam solfej ve aralık çalışması ile makamları doğru icra etmesi ve seslendirmesi sağlanarak, usul çalışmaları yapılır.					
KGTM209 - Türk Sanat Müziği Repertuarı I	L	1	1	0	4
Eserlerde aralık, makam, usul kavramları dikkate alınarak, prozodiye dikkat edilerek, güfte anlamlarını ezgi ile bütünleştirme ve eseri bir bütün olarak seslendirmek.					
KGTM210 - Türk Sanat Müziği Repertuarı II	L	1	1	0	4
Eserlerde aralık, makam, usul kavramları dikkate alınarak, prozodiye dikkat edilerek, güfte anlamlarını ezgi ile bütünleştirme ve eseri bir bütün olarak seslendirmek.					
KGTM211 - Temel Piyano I	L	0	1	0	1
Çalgının doğru tutuş biçiminden başlayarak, parmak ve bilek tekniklerinin öğrenilmesi ve parça çalışmasıyla onların doğru icrasının sağlanması.					
KGTM212 - Temel Piyano II	L	0	1	0	1
Çalgının doğru tutuş biçiminden başlayarak, parmak ve bilek tekniklerinin öğrenilmesi ve parça çalışmasıyla onların doğru icrasının sağlanması.					
KGTM213 - Seçmeli Ders III	L	1	0	0	1
Müziksel aralığı kavrayabilme ve bunun aracılığı ile aralık bilgisini bütün müzik türlerinde uygulayabilme.					
KGTM214 - Seçmeli Ders IV	L	1	0	0	1
Müziksel aralığı kavrayabilme ve bunun aracılığı ile aralık bilgisini bütün müzik türlerinde uygulayabilme.					
KGTM215 - Tartım ve Solfej Teknikleri III	L	1	0	0	1
Müziksel aralığı kullanarak major ve minör tonlarda aktarma becerisini öğretebilme.					
KGTM216 - Tartım ve Solfej Teknikleri IV	L	1	0	0	1
Müziksel aralığı kullanarak major ve minör tonlarda aktarma becerisini öğretebilme.					
KGTM217 - Ses Eğitimi III	L	1	0	0	1
Sesin en yetkin şekilde kullanılması yönünde teorik ve uygulamalı çalışmalar					
KGTM218 - Ses Eğitimi IV	L	1	0	0	1
Piyano eşliğinde yapılan ses egzersizleri , çeşitli nefes çalışmaları ve bunların uygulandığı etüt parçalarının çalışılması.					
KGTM219 - Çalgı Bilgisi III	L	1	0	0	1
Çalgı Bakım ve Onarımı dersi öğretim programında konular, öğrencilerde çalgı ile ilgili bilinci arttıracak, onarım ve bakım ile ilgili temel beceriler kazandıracak nitelikte ele alınmış, program ünite, kazanımlar ve öğretim etkinliklerine dayalı olarak düzenlenmiştir. Programda bilgi, beceri, değer ve tutum açısından denge gözetilmiş, öğrenme-öğretme sürecinde öğrencinin yaşantıları dikkate alınmıştır. Program sadece sınıf içi değil sınıf dışı etkinlikleri de kapsamaktadır.					
KGTM220 - Çalgı Bilgisi IV	L	1	0	0	1
Çalgı Bakım ve Onarımı dersi öğretim programında konular, öğrencilerde çalgı ile ilgili bilinci arttıracak, onarım ve bakım ile ilgili temel beceriler kazandıracak nitelikte ele alınmış, program ünite, kazanımlar ve öğretim etkinliklerine dayalı					

olarak düzenlenmiştir. Programda bilgi, beceri, değer ve tutum açısından denge gözetilmiş, öğrenme-öğretme sürecinde öğrencinin yaşantıları dikkate alınmıştır. Program sadece sınıf içi değil sınıf dışı etkinlikleri de kapsamaktadır.						
KGTM221 - Çalgı Eğitimi III	L	3	1	0	6	
Geleneksel Türk Müziği nin en önemli sazlarından biri olan Ud u teknik özellikleriyle kavrayıp icra edebilme yeteneğini kazandırma.						
KGTM222 - Çalgı Eğitimi IV	L	3	1	0	6	
Geleneksel Türk Müziği nin en önemli sazlarından biri olan Ud u teknik özellikleriyle kavrayıp icra edebilme yeteneğini kazandırma.						
KGTM223 - Bağlama III	L	3	1	0	6	
Seçilmiş yöre ezgilerinden örneklerle tezene ve parmak tekniğinin geliştirilmesi.						
KGTM224 - Bağlama IV	L	3	1	0	6	
Seçilmiş yöre ezgilerinden örneklerle tezene ve parmak tekniğinin geliştirilmesi.						
KGTM225 - Kabak Kemane III	L	3	1	0	6	
Kabak kemane, türkülerin farklı seslere transpoze edilmesi. Dördüncü (serçe) parmağın, özellikle hızlı eserlerde sağlıklı bir şekilde kullanılabilmesi.						
KGTM226 - Kabak Kemane IV	L	3	1	0	6	
Karar sesleri kabak kemane de kapalı pozisyon da çalınan makamlardaki eserlerin icrası.						
KGTM227 - Kanun III	L	3	1	0	6	
Öğrenilen teknik, bilgi ve becerileri pekiştirici çalışmalar. Basit ve Bileşik makamlarda eserler icra etme. Kromatik davranış, arpej ve kırık arpej uygulamaları.						
KGTM228 - Kanun IV	L	3	1	0	6	
Öğrenilen teknik, bilgi ve becerileri pekiştirici çalışmalar. Makam ve tür çeşitliliği içeren eserler icra etme. Tranpozisyon çalışmaları.						
KGTM229 - Kaval III	L	3	1	0	6	
İlgili makam dizilerinin pozisyon çalışmaları, İlgili makam dizilerindeki etüd ve eserleri icra çalışmaları, Kavalın karakteristik sesi olan "horlatma" tonunun kazandırılması çalışmaları						
KGTM230 - Kaval IV	L	3	1	0	6	
İlgili makam dizilerinin pozisyon çalışmaları, Geleneksel yapıdaki icra ve yorumları dinleme İlgili uzun hava türlerinde açış çalışmaları, İlgili makam dizilerindeki etüd ve eserleri icra çalışmaları, İlgili etüd ve eserlerin transpoze çalışmaları,						
KGTM231 - Mey III	L	3	1	0	6	
Segah ve buselik makamındaki etütler ve türkülerin çalgıyla seslendirilmesi.						
KGTM232 - Mey IV	L	3	1	0	6	
Hüzzam etüt ve Türkülerin çalgıyla seslendirilmesi.						
KGTM233 - Ney III	L	3	1	0	6	
Ney çalgısında tonaliteyi oluşturmak için eser icralarını uygulamak ve doğru perde kullanma tekniklerini oturtmak, transpoze becerisini kazanabilmek için temel çalışmalar yapmak ve bunlara paralel olarak taksim olgusunu kavramak için taksim çalışmaları yapmak.						
KGTM234 - Ney IV	L	3	1	0	6	
İlgili makamlardaki eserlerin icra edilmesi, taksim çalışmalarının uygulanması, tavrı oluşturmaya yönelik tekniklerin çalışılması, kayıtlı ney icralarının dinlenmesi.						
KGTM235 - Ritim III	L	3	1	0	6	
Darbuka çalgısı hakkında bilgi verilerek el, bilek ve parmak egzersizleri uygulanır. Örnek eserlere uygun usul kalıpları ile eşlik edilir. Türk müziğinde "usul" kavramı, Türk Halk Müziği ve Türk Sanat Müziği "usul" sınıflandırmaları açıklanır.						
KGTM236 - Ritim IV	L	3	1	0	6	
Türk Sanat Müziği usullerinin ve velvelelerinin örneklenmesi. Türk Halk Müziği yöresel ritim kalıplarının örneklenmesi. Örnek eserlere bendir ile eşlik etme.						
KGTM237 - Tanbur (mızraplı) III	L	3	1	0	6	
Öğrenilen teknik, bilgi ve becerileri pekiştirici çalışmalar. Basit ve Bileşik makamlarda eserler icra etme. Kromatik davranış, arpej ve kırık arpej uygulamaları						

KGTM238 - Tanbur (mızraplı) IV	L	3	1	0	6
Öğrenilen teknik, bilgi ve becerileri pekiştirici çalışmalar. Makam ve tür çeşitliliği içeren eserler icra etme. Tranpozisyon çalışmaları.					
KGTM239 - Klasik Kemeçe III	L	3	1	0	6
Çalgının yay ve parmak tekniklerine uygun olarak makamsal etütlerin çalınması, peşrev-sazsemâi gibi türlerin seslendirilmesi, çalgıda perde hakimiyetinin öğrenilmesi.					
KGTM240 - Klasik Kemeçe IV	L	3	1	0	6
Çalgının yay ve parmak tekniklerine uygun olarak makamsal etütlerin çalınması, peşrev-sazsemâi gibi türlerin seslendirilmesi, çalgıda perde hakimiyetinin öğrenilmesi.					
KGTM241 - Keman III	L	3	1	0	6
Türk müziği geleneksel çalım teknikleri ders etütleri ile kurallı olarak I. pozisyonda öğretilecek ve eserler üzerinde uygulanacak. I. ve II. Çeşni grupları öğretilecek. Arşiv kayıtlarından oluşturulmuş örnek icralar dinlendikten sonra eser icrasına çalışılacak.					
KGTM242 - Keman IV	L	3	1	0	6
Türk müziği geleneksel çalım teknikleri ders etütleri ile kurallı olarak I. pozisyonda öğretilecek ve eserler üzerinde uygulanacak. III. IV. Çeşni grupları öğretilecek. Arşiv bantlarından oluşturulmuş örnek icralar dinlendikten sonra eser icrasına çalışılacak.					
KGTM243 - Klarinet III	L	3	1	0	6
Gülizar, Gerdaniye, Hicaz, Hicaz Humayun, Hicaz Uzzal, Zırgüleli Hicaz, Şehnaz, Şehnaz Buselik , Basit ve Zırgüleli Suzinak makamlarının ve bu makamla alakalı eserlerin öğrenciye öğretilerek doğru bir icra becerisinin öğrenciye kazandırılmasını sağlamak					
KGTM244 - Klarinet IV	L	3	1	0	6
Gülizar, Gerdaniye, Hicaz, Hicaz Humayun, Hicaz Uzzal, Zırgüleli Hicaz, Şehnaz, Şehnaz Buselik , Basit ve Zırgüleli Suzinak makamlarının ve bu makamla alakalı eserlerin öğrenciye öğretilerek doğru bir icra becerisinin öğrenciye kazandırılmasını sağlamak					
KGTM245 - Ud III	L	3	1	0	6
Geleneksel Türk Müziği nin en önemli sazlarından biri olan Ud u teknik özellikleriyle kavrayıp icra edebilme yeteneğini kazandırma.					
KGTM246 - Ud IV	L	3	1	0	6
Geleneksel Türk Müziği nin en önemli sazlarından biri olan Ud u teknik özellikleriyle kavrayıp icra edebilme yeteneğini kazandırma.					
KGTM247 - Seçmeli Repertuar I	L	1	0	0	1
Eser okuma tekniğini geliştirmek üzere seçilmiş özel repertuarın icra edilmesi					
KGTM248 - Seçmeli Repertuar II	L	1	0	0	1
Eser okuma tekniğini geliştirmek üzere seçilmiş özel repertuarın icra edilmesi					
KGTM249 - Toplu Uygulama I	L	1	1	0	1
TÜRK HALK MÜZİĞİ REPERTUARİ KAPSAMINDA; YURDUMUZUN ÇEŞİTLİ YÖRELERİNDEN DERLENMİŞ VE TOPLU ÇALIP SÖYLEME GELENEĞİNİN (ÖRNEK: YÂREN KÜLTÜRÜ) YAŞATILDIĞI KÜLTÜREL BAĞLAMLARDAKİ TÜRKÜLER, EZGİLER, OYUN HAVALARI VE UZUN HAVALARIN SESLENDİRİLMESİ DERSİN İÇERİĞİNİ OLUŞTURMAKTADIR.					
KGTM250 - Toplu Uygulama II	L	1	1	0	1
TÜRK HALK MÜZİĞİ REPERTUARİ KAPSAMINDA; YURDUMUZUN ÇEŞİTLİ YÖRELERİNDEN DERLENMİŞ VE TOPLU ÇALIP SÖYLEME GELENEĞİNİN (ÖRNEK: YÂREN KÜLTÜRÜ) YAŞATILDIĞI KÜLTÜREL BAĞLAMLARDAKİ TÜRKÜLER, EZGİLER, OYUN HAVALARI VE UZUN HAVALARIN SESLENDİRİLMESİ DERSİN İÇERİĞİNİ OLUŞTURMAKTADIR.					
KGTM251 - Üslûp ve Tavrı Uygulamaları I	L	1	0	0	1
Eser okuma tekniğini geliştirmek üzere seçilmiş özel repertuarın icra edilmesi					
KGTM252 - Üslûp ve Tavrı Uygulamaları II	L	1	0	0	1
Eser okuma tekniğini geliştirmek üzere seçilmiş özel repertuarın icra edilmesi					
KGTM267 - Ses ve Nefes Kullanım Teknikleri III	L	1	0	0	1
Sesin en yetkin şekilde kullanılması yönünde teorik ve uygulamalı çalışmalar					
KGTM268 - Ses ve Nefes Kullanım Teknikleri IV	L	1	0	0	1
Piyano eşliğinde yapılan ses egzersizleri , çeşitli nefes çalışmaları ve bunların uygulandığı etüt parçaların çalışılması.					

KGTM301 - Türk Müziğinde Tür ve Biçim Bilgisi I	L	2	0	0	2
Türk Müziğinde Türler, Türk Müziğinde kullanılan ses ve perde dizgeleri, ezgi, uygu, tema, makam, motif, motif ve ezgi geliştirme yöntemleri, geçki, çeşni, renk, çokseslilik, oturtum, bir eseri sıkıcı ve monoton yapan etkenler, müzik eserinde estetik güzelliği ve sanatsallığı oluşturan etkenler, müzik eserinde biçimsel öğeler ve biçim, bir eserin biçiminin saptanması, biçim yazısı, biçim kurgularının açıklanması, Türk Müziğinde biçimler, biçimlerin sınıflandırılması, iki bölümlü biçimler, üç bölümlü biçimler.					
KGTM302 - Türk Müziğinde Tür ve Biçim Bilgisi II	L	2	0	0	2
1. Türk Müziğinin "Din Dışı Müsiki" bölümünde kullanılan formları teorik olarak kavratır. 2. Teorik olarak kavranan bilginin çeşitli görsel ve işitsel örneklerle daha iyi olarak algılatır. 3. Türk Sanat Müziğinde varolan eserlerin bu yolla daha iyi icra edilmesini sağlar.					
KGTM303 - Türk Müziği Repertuarı I	L	3	1	0	6
Geleneksel Türk Halk Müziği vokal repertuarından belirlenmiş eserlerin basitten karmaşığa doğru icra çalışmaları, İcra edilecek türkülerin kaynak kişi ya da yerel sanatçı kayıtlarının (cd, kaset, vb.) dinletilmesi ve yöresel ağızları kavrayabilme çalışmaları.					
KGTM304 - Türk Müziği Repertuarı II	L	3	1	0	6
Geleneksel Türk Halk Müziği vokal repertuarından belirlenmiş eserlerin basitten karmaşığa doğru icra çalışmaları, İcra edilecek türkülerin kaynak kişi ya da yerel sanatçı kayıtlarının (cd, kaset, vb.) dinletilmesi ve yöresel ağızları kavrayabilme çalışmaları.					
KGTM305 - Türk Müziği Nazariyat ve Solfeji V	L	3	1	0	6
Makam solfej ve aralık çalışması ile makamları doğru icra etmesi ve seslendirmesi sağlanarak, usul çalışmaları yapılır.					
KGTM306 - Türk Müziği Nazariyat ve Solfeji VI	L	3	1	0	6
Bileşik ve Şed makamların tarifi, özelliklerinin öğretilmesi, öğretilen makamların seyri, makamlara ait örnek eserlerin seslendirilmesi amaç edinir.					
KGTM307 - Müzik Topluluğu Yönetimi I	L	1	1	0	2
1-Koro hakkında teorik bilgiler 2-Koroların sınıflandırılması 3-koroda yer alacak üyelerin seçimi 4-Koro konser organizasyon bilgileri					
KGTM308 - Müzik Topluluğu Yönetimi II	L	1	1	0	2
1-Koro hakkında teorik bilgiler 2-Koroların sınıflandırılması 3-koroda yer alacak üyelerin seçimi 4-Koro konser organizasyon bilgileri					
KGTM309 - Dikte Uygulamaları I	L	1	1	0	4
Majör ve minör dizi oluşumlarının anlatılması. Bir 8 li içindeki aralıkları ve katlı aralıkları yazma ve tanıma. 3 lü, tam 4 lü, tam 5 li, ve 6 lı aralıkları işiterek ayırt edebilme çalışmaları. 2li, artık 4lü, artık ve eksik 5 li , 7 li aralıkları işiterek ayırt edebilme çalışmaları. Belirlenen düzeyde bona, solfej, deşifre ve dikte uygulamaları					
KGTM310 - Dikte Uygulamaları II	L	1	1	0	4
Majör ve minör dizi oluşumlarının anlatılması. Bir 8 li içindeki aralıkları ve katlı aralıkları yazma ve tanıma. 3 lü, tam 4 lü, tam 5 li, ve 6 lı aralıkları işiterek ayırt edebilme çalışmaları. 2li, artık 4lü, artık ve eksik 5 li , 7 li aralıkları işiterek ayırt edebilme çalışmaları. Belirlenen düzeyde bona, solfej, deşifre ve dikte uygulamaları					
KGTM311 - Toplu Uygulama III	L	3	1	0	4
TÜRK HALK MÜZİĞİ REPERTUARİ KAPSAMINDA; YURDUMUZUN ÇEŞİTLİ YÖRELERİNDEN DERLENMİŞ VE TOPLU ÇALIP SÖYLEME GELENEĞİNİN (ÖRNEK: YÂREN KÜLTÜRÜ) YAŞATILDIĞI KÜLTÜREL BAĞLAMLARDAKİ TÜRKÜLER, EZGİLER, OYUN HAVALARI VE UZUN HAVALARIN SESLENDİRİLMESİ DERSİN İÇERİĞİNİ OLUŞTURMAKTADIR.					
KGTM312 - Toplu Uygulama IV	L	3	1	0	4
TÜRK HALK MÜZİĞİ REPERTUARİ KAPSAMINDA; YURDUMUZUN ÇEŞİTLİ YÖRELERİNDEN DERLENMİŞ VE TOPLU ÇALIP SÖYLEME GELENEĞİNİN (ÖRNEK: YÂREN KÜLTÜRÜ) YAŞATILDIĞI KÜLTÜREL BAĞLAMLARDAKİ TÜRKÜLER, EZGİLER, OYUN HAVALARI VE UZUN HAVALARIN SESLENDİRİLMESİ DERSİN İÇERİĞİNİ OLUŞTURMAKTADIR.					
KGTM313 - Seçmeli Ders V	L	2	0	0	2
Müziksel aralığı kavrayabilme ve bunun aracılığı ile aralık bilgisini bütün müzik türlerinde uygulayabilme.					
KGTM314 - Seçmeli Ders VI	L	2	0	0	2
Müziksel aralığı kullanarak major ve minör tonlarda aktarma becerisini öğretebilme.					
KGTM315 - Osmanlıca Müzik Metin Çevirileri I	L	2	0	0	2
Osmanlı Türkçesi					
KGTM316 - Osmanlıca Müzik Metin Çevirileri II	L	2	0	0	2
Osmanlı Türkçesi					

KGTM317 - Armoni I	L	2	0	0	2
Akor cinsleri ve türleri, kadans kavramı, akor pozisyonları, ezgisel ve armonik gelişimin temel kuralları, akorların birbirine bağlanması şeklindeki yönelimin kuralları, bas ve şan partileri üzerinde beşli, altılı, altı dördü akorlar ile armonizasyonun öğretilmesi.					
KGTM318 - Armoni II	L	2	0	0	2
Armoni yürüyüşleri kuralları ve uygulaması, modülasyonlu armoni yürüyüşleri, bilinen akorlar, modülasyon ve armoni yürüyüşleri ile ilgili olarak verilmiş bas ve şan partileri üzerinde çözümlenmeler. Kromatik yaklaşımlar, altere ve ödünç akorlar.					
KGTM319 - Ses Eğitimi V	L	2	0	0	2
Ses ve akustik özellikleri, işaret tanımları ve işaretleri karakterize eden özellikler, harmonikler ve harmoniklerin sese etkisi					
KGTM320 - Ses Eğitimi VI	L	2	0	0	2
Analog – Sayısal işaretler ve bu işaretlerin işlenmesi için kullanılan yöntemler					
KGTM321 - Çalgı Eğitimi V	L	3	1	0	6
Geleneksel tezene tekniklerinin düzeye uygun örnekler üzerinden değerlendirilmesi					
KGTM322 - Çalgı Eğitimi VI	L	3	1	0	6
Geleneksel tezene tekniklerinin düzeye uygun örnekler üzerinden değerlendirilmesi					
KGTM323 - Bağlama V	L	3	1	0	6
Geleneksel tezene tekniklerinin düzeye uygun örnekler üzerinden değerlendirilmesi					
KGTM324 - Bağlama VI	L	3	1	0	6
Geleneksel tezeneli ve tezenesiz sesleyiş tekniklerinin düzeye uygun örnekler üzerinden değerlendirilmesi					
KGTM325 - Kabak Kemane V	L	3	1	0	6
Kabak kemaneyi kendi yöresel çalım tarzlarında kullanmak. Hızlı eserlerin icrasında, yay ve parmak uyumunu sağlamak. Sol ve La karar seslerine sahip türkülerini farklı seslere transpoze etmek.					
KGTM326 - Kabak Kemane VI	L	3	1	0	6
Kabak kemaneyi kendi yöresel çalım tarzlarında kullanmak. Hızlı eserlerin icrasında, yay ve parmak uyumunu sağlamak. Sol ve La karar seslerine sahip türkülerini farklı seslere transpoze etmek.					
KGTM327 - Kanun V	L	3	1	0	6
Eserlerin bir tam dördü aşağıdan çalınması, yakın geçki çalışmaları ve çalgısal repertuar oluşturma.					
KGTM328 - Kanun VI	L	3	1	0	6
Eserlerin bir tam dördü aşağıdan çalınması, yakın geçki çalışmaları ve çalgısal repertuar oluşturma.					
KGTM329 - Kaval V	L	3	1	0	6
Horlatma ve teke yöresine ait ezgilerin çalımını ve melodik yapılarının kavratılması. Çalgı hakimiyetini arttırmak.					
KGTM330 - Kaval VI	L	3	1	0	6
Kavalda Bolu tavrının ve diğer yörelere ait ezgilerde uygulanmasının öğretilmesi.					
KGTM331 - Mey V	L	3	1	0	6
Si bemol sesinin çalgıda seslendirilmesi					
KGTM332 - Mey VI	L	3	1	0	6
Mi bemol sesi çalışmaları.					
KGTM333 - Ney V	L	3	1	0	6
Makamlarla ilgili eserler çalınarak, makamsal geçki olgusunun teorik ve pratik uygulamalarının aktarılması, taksim çalışmaları ile tavrı özelliklerinin pekiştirilmesi.					
KGTM334 - Ney VI	L	3	1	0	6
Makamlarla ilgili eserler çalınarak, makamsal geçki olgusunun teorik ve pratik uygulamalarının aktarılması, taksim çalışmaları ile tavrı özelliklerinin pekiştirilmesi.					
KGTM335 - Ritim V	L	3	1	0	6

10 ve üzeri zamanlı usullere Türkü ve Türk Halk Oyunları Müziklerinden örnekler verilir. Ritimleri yazdırılır. Usul nasıl bulunur nelere dikkat edilir.Doli çalımı öğretilir. Dikte çalışmaları yapılır. Doli teknikleri ve çalım egzersizleri yaptırılır.

KGTM336 - Ritim VI L 3 1 0 6

9 zamanlı THM usullerinin yöresel farklılıklar incelenerek bendir ve darbuka ile icra edilmesi

KGTM337 - Tanbur (mızraplı) V L 3 1 0 6

Çalgının tanıtımı sonrası, akord çalışmaları ve eser icraları

KGTM338 - Tanbur (mızraplı) VI L 3 1 0 6

makamsal eserlerin çalgı ile birlikte icrası

KGTM339 - Klasik Kemeçe V L 3 1 0 6

Makamlarla ilgili eserler çalınarak, makamsal geçki olgusunun teorik ve pratik uygulamalarının aktarılması, taksim çalışmaları ile tavrı özelliklerinin pekiştirilmesi.

KGTM340 - Klasik Kemeçe VI L 3 1 0 6

Makamlarla ilgili eserler çalınarak, makamsal geçki olgusunun teorik ve pratik uygulamalarının aktarılması, taksim çalışmaları ile tavrı özelliklerinin pekiştirilmesi.

KGTM341 - Keman V L 3 1 0 6

Türk müziği geleneksel çalım teknikleri ders etütleri ile kurallı olarak III. pozisyonda öğretilecek ve eserler üzerinde uygulanacak. 3 ses aktarımla çalma becerisi edinilip geliştirilecek. Arşiv kayıtlarından oluşturulmuş örnek icralar dinlendikten sonra eser icrasına çalışılacak.

KGTM342 - Keman VI L 3 1 0 6

Türk müziği geleneksel çalım teknikleri ders etütleri ile kurallı olarak I. III. Pozisyon geçişleriyle öğretilecek ve eserler üzerinde uygulanacak. 3 ses aktarımla çalma becerisi geliştirilecek. Arşiv kayıtlarından oluşturulmuş örnek icralar dinlendikten sonra eser icrasına çalışılacak.

KGTM343 - Klarinet V L 3 1 0 6

Nikriz, Acem Aşiran, Acem Kürdi, Ferahfeza, Nihavend, Neveser, Sultani-Yegah, Şed-Araban makamlarının ve bu makamla alakalı eserlerin öğrenciye öğretilerek doğru bir icra becerisinin öğrenciye kazandırılmasını sağlamak

KGTM344 - Klarinet VI L 3 1 0 6

Hisar Buselik, Suzidil, Hicazkar, Kürdili-Hicazkar, Segah, Müstear, Hüzzam, Sazkar makamlarının ve bu makamla alakalı eserler

KGTM345 - Ud V L 3 1 0 6

Geleneksel Türk Müziği nin en önemli sazlarından biri olan Ud u teknik özellikleriyle kavrayıp icra edebilme yeteneğini kazandırma.

KGTM346 - Ud VI L 3 1 0 6

Geleneksel Türk Müziği nin en önemli sazlarından biri olan Ud u teknik özellikleriyle kavrayıp icra edebilme yeteneğini kazandırma.

KGTM349 - Seçmeli Repertuvar III L 2 0 0 2

Geleneksel Türk Halk Müziği vokal repertuarından belirlenmiş eserlerin basitten karmaşığa doğru icra çalışmaları, İcra edilecek türkülerin kaynak kişi ya da yerel sanatçı kayıtlarının (cd, kaset, vb.) dinletilmesi ve yöresel ağızları kavrayabilme çalışmaları.

KGTM350 - Seçmeli Repertuvar IV L 2 0 0 2

Eser okuma tekniğini geliştirmek üzere seçilmiş özel repertuarın icra edilmesi.

KGTM351 - Üslup ve Tavrı Uygulamaları III L 2 0 0 2

Geleneksel Türk Halk Müziği vokal repertuarından belirlenmiş eserlerin basitten karmaşığa doğru icra çalışmaları, İcra edilecek türkülerin kaynak kişi ya da yerel sanatçı kayıtlarının (cd, kaset, vb.) dinletilmesi ve yöresel ağızları kavrayabilme çalışmaları.

KGTM352 - Üslup ve Tavrı Uygulamaları IV L 2 0 0 2

Eser okuma tekniğini geliştirmek üzere seçilmiş özel repertuarın icra edilmesi.

KGTM367 - Ses ve Nefes Kullanım Teknikleri V L 2 0 0 2

Ses ve akustik özellikleri, işaret tanımı ve işaretleri karakterize eden özellikler, harmonikler ve harmoniklerin sese etkisi

KGTM368 - Ses ve Nefes Kullanım Teknikleri VI L 2 0 0 2

Analog – Sayısal işaretler ve bu işaretlerin işlenmesi için kullanılan yöntemler					
KGTM401 - Müzik Tarihi I	L	2	0	0	2
Klasik Batı Müzik Tarihi dönemleri, besteciler, çalgılar ve stiller.					
KGTM402 - Müzik Tarihi II	L	2	0	0	2
Türk Müziği tarihinde ki Oluşum, Gelişim ve Doruk dönemlerinin incelenip kavratılması.					
KGTM403 - Halk Bilimi I	L	2	0	0	2
Geçmişte ve günümüzdeki halk tanımları. Halk bilimi terimi, tanımı ve kapsamı. İnceleme alanı, konusu ve genel özellikleri. Dünyada ve Türkiye'deki halk bilimi çalışmalarının tarihçesi. Halk biliminin kaynakları ve diğer bilim dallarıyla ilişkisi. Halk bilimi inceleme yöntemleri.					
KGTM404 - Halk Bilimi II	L	2	0	0	2
Geçmişte ve günümüzdeki halk tanımları. Halk bilimi terimi, tanımı ve kapsamı. İnceleme alanı, konusu ve genel özellikleri. Dünyada ve Türkiye'deki halk bilimi çalışmalarının tarihçesi. Halk biliminin kaynakları ve diğer bilim dallarıyla ilişkisi. Halk bilimi inceleme yöntemleri.					
KGTM405 - Türk Müziği Repertuarı III	L	3	1	0	4
Geleneksel Türk Halk Müziği vokal repertuarından belirlenmiş eserlerin basitten karmaşığa doğru icra çalışmaları, İcra edilecek türkülerin kaynak kişi ya da yerel sanatçı kayıtlarının (cd, kaset, vb.) dinletilmesi ve yöresel ağızları kavrayabilme çalışmaları.					
KGTM406 - Türk Müziği Repertuarı IV	L	3	1	0	4
Geleneksel Türk Halk Müziği vokal repertuarından belirlenmiş eserlerin basitten karmaşığa doğru icra çalışmaları, İcra edilecek türkülerin kaynak kişi ya da yerel sanatçı kayıtlarının (cd, kaset, vb.) dinletilmesi ve yöresel ağızları kavrayabilme çalışmaları.					
KGTM407 - Türk Müziği Nazariyat ve Solfeji VII	L	1	1	0	6
Bileşik ve Şed makamların tarifi, özelliklerinin öğretilmesi, öğretilen makamların seyri, makamlara ait örnek eserlerin seslendirilmesi amaç edinir.					
KGTM408 - Türk Müziği Nazariyat ve Solfeji VIII	L	1	1	0	6
Bileşik ve Şed makamların tarifi, özelliklerinin öğretilmesi, öğretilen makamların seyri, makamlara ait örnek eserlerin seslendirilmesi amaç edinir.					
KGTM411 - Dikte Uygulamaları III	L	1	1	0	4
Majör ve minör dizi oluşumlarının anlatılması. Bir 8 li içindeki aralıkları ve katlı aralıkları yazma ve tanıma. 3 lü, tam 4 lü, tam 5 li, ve 6 lı aralıkları işiterek ayırt edebilme çalışmaları. 2li, artık 4lü, artık ve eksik 5 li , 7 li aralıkları işiterek ayırt edebilme çalışmaları. Belirlenen düzeyde bona, solfej, deşifre ve dikte uygulamaları					
KGTM412 - Dikte Uygulamaları IV	L	1	1	0	4
Majör ve minör dizi oluşumlarının anlatılması. Bir 8 li içindeki aralıkları ve katlı aralıkları yazma ve tanıma. 3 lü, tam 4 lü, tam 5 li, ve 6 lı aralıkları işiterek ayırt edebilme çalışmaları. 2li, artık 4lü, artık ve eksik 5 li , 7 li aralıkları işiterek ayırt edebilme çalışmaları. Belirlenen düzeyde bona, solfej, deşifre ve dikte uygulamaları					
KGTM413 - Bitirme Projesi-I (bireysel)	L	2	0	0	2
Bilimsel bir araştırmada dikkat edilecek hususlar hakkında temel bilgiler verilir.					
KGTM414 - Bitirme Projesi-II (bireysel)	L	2	0	0	4
Bilimsel bir araştırmada dikkat edilecek hususlar hakkında temel bilgiler verilir.					
KGTM415 - Toplu Uygulama V	L	3	1	0	4
TÜRK HALK MÜZİĞİ REPERTUARİ KAPSAMINDA; YURDUMUZUN ÇEŞİTLİ YÖRELERİNDEN DERLENMİŞ VE TOPLU ÇALIP SÖYLEME GELENEĞİNİN (ÖRNEK: YÂREN KÜLTÜRÜ) YAŞATILDIĞI KÜLTÜREL BAĞLAMLARDAKİ TÜRKÜLER, EZGİLER, OYUN HAVALARI VE UZUN HAVALARIN SESLENDİRİLMESİ DERSİN İÇERİĞİNİ OLUŞTURMAKTADIR.					
KGTM416 - Toplu Uygulama VI	L	3	1	0	4
TÜRK HALK MÜZİĞİ REPERTUARİ KAPSAMINDA; YURDUMUZUN ÇEŞİTLİ YÖRELERİNDEN DERLENMİŞ VE TOPLU ÇALIP SÖYLEME GELENEĞİNİN (ÖRNEK: YÂREN KÜLTÜRÜ) YAŞATILDIĞI KÜLTÜREL BAĞLAMLARDAKİ TÜRKÜLER, EZGİLER, OYUN HAVALARI VE UZUN HAVALARIN SESLENDİRİLMESİ DERSİN İÇERİĞİNİ OLUŞTURMAKTADIR.					
KGTM417 - Seçmeli Ders VII	L	2	0	0	2
Bir bilgisayar programının akış diyagramı ve algoritmasının oluşturulması ve temel öğelerle gösterilimi, karar ve döngü yapıları anlatılacaktır.					
KGTM418 - Seçmeli Ders VIII	L	2	0	0	2
MATLAB programında program yazabilme, ses verilerini işleme, çeşitli işaret işleme algoritmalarını kullanabilme					
KGTM419 - Müzik Toplulukları Yönetimi I	L	2	0	0	2

1-Koro hakkında teorik bilgiler 2-Koroların sınıflandırılması 3-koroda yer alacak üyelerin seçimi 4-Koro konser organizasyon bilgileri					
KGTM420 - Müzik Toplulukları Yönetimi II	L	2	0	0	2
1-Koro hakkında teorik bilgiler 2-Koroların sınıflandırılması 3-koroda yer alacak üyelerin seçimi 4-Koro konser organizasyon bilgileri					
KGTM423 - Bilgisayar Destekli Ses Analizi I	L	2	0	0	2
Bir bilgisayar programının akış diyagramı ve algoritmasının oluşturulması ve temel öğelerle gösterilimi, karar ve döngü yapıları anlatılacaktır.					
KGTM424 - Bilgisayar Destekli Ses Analizi II	L	2	0	0	2
MATLAB programında program yazabilme, ses verilerini işleme, çeşitli işaret işleme algoritmalarını kullanabilme					
KGTM425 - Araştırma Yöntem ve Teknikleri I	L	2	0	0	2
Bilimsel bir araştırmada dikkat edilecek hususlar hakkında temel bilgiler verilir.					
KGTM426 - Araştırma Yöntem ve Teknikleri II	L	2	0	0	2
Bilimsel bir araştırmada dikkat edilecek hususlar hakkında temel bilgiler verilir.					
KGTM427 - Çalgı Eğitimi VII	L	3	1	0	6
Eserlerin bir tam dörtlü aşağıdan çalınması, köprüsel geçki çalışmaları, taksim ve çalgısal repertuar oluşturma.					
KGTM428 - Çalgı Eğitimi VIII	L	3	1	0	6
Eserlerin bir tam dörtlü aşağıdan çalınması, köprüsel geçki çalışmaları, taksim ve çalgısal repertuar oluşturma.					
KGTM429 - Bağlama VII	L	3	1	0	6
Bağlamada geleneksel sesleyiş tarzlarında kullanılan edim tipleri; bağlama türevi çalgılarda (yakın veya uzak coğrafyalara dair) kullanılan edim tipleri					
KGTM430 - Bağlama VIII	L	3	1	0	6
Bağlamada geleneksel sesleyiş tarzlarında kullanılan edim tipleri; bağlama türevi çalgılarda (yakın veya uzak coğrafyalara dair) kullanılan edim tipleri					
KGTM431 - Kabak Kemane VII	L	3	1	0	6
Bu dersin amacı öğrencilerin; Geleneksel Türk Halk Müziği'nin her alanında, kabak kemaneyi, bilgi ve beceriyle donatılmış bir şekilde icra edebilmelerini sağlamaktır.					
KGTM432 - Kabak Kemane VIII	L	3	1	0	6
Bu dersin amacı öğrencilerin; Geleneksel Türk Halk Müziği'nin her alanında, kabak kemaneyi, bilgi ve beceriyle donatılmış bir şekilde icra edebilmelerini sağlamaktır.					
KGTM433 - Kanun VII	L	3	1	0	6
Eserlerin bir tam dörtlü aşağıdan çalınması, köprüsel geçki çalışmaları, taksim ve çalgısal repertuar oluşturma.					
KGTM434 - Kanun VIII	L	3	1	0	6
Eserlerin bir tam dörtlü aşağıdan çalınması, köprüsel geçki çalışmaları, taksim ve çalgısal repertuar oluşturma.					
KGTM435 - Kaval VII	L	3	1	0	6
Kavaldada pozisyonlar, nefes çevirme ve kara koyunun öğretilmesi. Çalgı hakimiyetini arttırmak.					
KGTM436 - Kaval VIII	L	3	1	0	6
Kavaldada pozisyonlar, nefes çevirme ve karakoyunun kavratılması. Çalgı hakimiyetini arttırmak.					
KGTM437 - Mey VII	L	3	1	0	6
Re bemol sesinin öğretilmesi.					
KGTM438 - Mey VIII	L	3	1	0	6
Hicaz makamı seslendirmeleri ve açış çalışmaları					
KGTM439 - Ney VII	L	3	1	0	6
Makamlarla ilgili eserler çalınarak, maksasal geçki olgusunun teorik ve pratik uygulamalarının aktarılması, taksim çalışmaları ile tavır özelliklerinin pekiştirilmesi, toplu icra olgusunun yerleştirilmesi					
KGTM440 - Ney VIII	L	3	1	0	6
Makamlarla ilgili eserler çalınarak, maksasal geçki olgusunun teorik ve pratik uygulamalarının aktarılması, taksim çalışmaları ile tavır özelliklerinin pekiştirilmesi, toplu icra olgusunun yerleştirilmesi					

KGTM441 - Ritim VII	L	3	1	0	6
Türkü ve Türk Halk Oyunları Müziklerinden örnekler verilir. Ritimleri yazdırılır. Usul nasıl bulunur nelere dikkat edilir.Asma davul çalımı öğretilir. Dikte çalışmaları yapılır.					
KGTM442 - Ritim VIII	L	3	1	0	6
10 ve üzeri zamanlı usullere Türkü ve Türk Halk Oyunları Müziklerinden örnekler verilir. Ritimleri yazdırılır. Usul nasıl bulunur nelere dikkat edilir.Kaşık çalımı öğretilir. Dikte çalışmaları yapılır. Doğaçlama çalışmaları yapılır.					
KGTM443 - Tanbur (mızraplı) VII	L	3	1	0	6
Türk müziği geleneksel çalım teknikleri ders etütleri ile kurallı olarak 4 ses aktarım çalışmasına devam edilecek. Bunun yanında 1 ses aktarımla çalma becerisi edinilip geliştirilecek. Arşiv kayıtlarından oluşturulmuş örnek icralar ve doğaçlamalar dinlendikten sonra eser icrasına çalışılacak. Çalgı ile doğaçlama çalışmalarına başlanacak.					
KGTM444 - Tanbur (mızraplı) VIII	L	3	1	0	6
Türk müziği geleneksel çalım teknikleri ders etütleri ile kurallı olarak öğretilecek ve eserler üzerinde uygulanacak. Arşiv kayıtlarından oluşturulmuş örnek icralar dinlendikten sonra eser icrasına çalışılacak.					
KGTM445 - Klasik Kemeç VII	L	3	1	0	6
Çalgının yay ve parmak tekniklerine uygun olarak makamsal etütlerin çalınması, peşrev-sazsemâi gibi türlerin seslendirilmesi, çalgıda perde hakimiyetinin öğrenilmesi.					
KGTM446 - Klasik Kemeç VIII	L	3	1	0	6
Çalgının yay ve parmak tekniklerine uygun olarak makamsal etütlerin çalınması, peşrev-sazsemâi gibi türlerin seslendirilmesi, çalgıda perde hakimiyetinin öğrenilmesi.					
KGTM447 - Keman VII	L	3	1	0	6
Türk müziği geleneksel çalım teknikleri ders etütleri ile kurallı olarak V. pozisyonda öğretilecek ve yerinden çalınan eserler üzerinde ezgiler V. Pozisyon kullanılarak oktavdan çalınacak. 3 ses aktarım çalışmasına devam edilecek. Bunun yanında 1 ses aktarımla çalma becerisi edinilip geliştirilecek. Arşiv kayıtlarından oluşturulmuş örnek icralar ve doğaçlamalar dinlendikten sonra eser icrasına çalışılacak. Çalgı ile doğaçlama çalışmalarına başlanacak.					
KGTM448 - Keman VIII	L	3	1	0	6
Türk müziği geleneksel çalım teknikleri ders etütleri ile kurallı olarak I. III. V. Pozisyon geçişlerinde öğretilecek ve yerinden çalınan eserler üzerinde ezgiler V. Pozisyon kullanılarak oktavdan çalınacak. 3 ses aktarım çalışmasına devam edilecek. Bunun yanında 1 ses aktarımla çalma becerisi edinilip geliştirilecek. Arşiv kayıtlarından oluşturulmuş örnek icralar ve doğaçlamalar dinlendikten sonra eser icrasına çalışılacak. Çalgı ile doğaçlama çalışmaları geliştirilecek.					
KGTM449 - Klarinet VII	L	3	1	0	6
Saba, Dügah, Bestenigar, Şevk-efza, Nişaburek ve Irak makamlarının ve bu makamla alakalı eserlerin öğrenciye öğretilerek doğru bir icra becerisinin öğrenciye kazandırılmasını sağlamak					
KGTM450 - Klarinet VIII	L	3	1	0	6
Eviç, Ferahnak, Dilkeşhaveran, Suzidılara, Muhayyer-Sünbüle, Evcara ve Arazbar- Buselik makamlarının ve bu makamla alakalı eserlerin öğrenciye öğretilerek doğru bir icra becerisinin öğrenciye kazandırılmasını sağlamak					
KGTM451 - Ud VII	L	3	1	0	6
Geleneksel Türk Müziği nin en önemli sazlarından biri olan Ud u teknik özellikleriyle kavrayıp icra edebilme yeteneğini kazandırma.					
KGTM452 - Ud VIII	L	3	1	0	6
Geleneksel Türk Müziği nin en önemli sazlarından biri olan Ud u teknik özellikleriyle kavrayıp icra edebilme yeteneğini kazandırma.					
KGTM453 - Seçmeli Repertuar V	L	2	0	0	2
Geleneksel Türk Halk Müziği vokal repertuarından belirlenmiş eserlerin basitten karmaşığa doğru icra çalışmaları, İcra edilecek türkülerin kaynak kişi ya da yerel sanatçı kayıtlarının (cd, kaset, vb.) dinletilmesi ve yöresel ağızları kavrayabilme çalışmaları.					
KGTM454 - Seçmeli Repertuar VI	L	2	0	0	2
Geleneksel Türk Halk Müziği vokal repertuarından belirlenmiş eserlerin basitten karmaşığa doğru icra çalışmaları, İcra edilecek türkülerin kaynak kişi ya da yerel sanatçı kayıtlarının (cd, kaset, vb.) dinletilmesi ve yöresel ağızları kavrayabilme çalışmaları.					
KGTM461 - Üslûp ve Tavrı Uygulamaları V	L	2	0	0	2
Geleneksel Türk Halk Müziği vokal repertuarından belirlenmiş eserlerin basitten karmaşığa doğru icra çalışmaları, İcra edilecek türkülerin kaynak kişi ya da yerel sanatçı kayıtlarının (cd, kaset, vb.) dinletilmesi ve yöresel ağızları kavrayabilme çalışmaları.					

KGTM462 - Üslup ve Tavr Uygulamaları VI	L	2	0	0	2
Geleneksel Türk Halk Müziği vokal repertuarından belirlenmiş eserlerin basitten karmaşığa doğru icra çalışmaları, İcra edilecek türkülerin kaynak kişi ya da yerel sanatçı kayıtlarının (cd, kaset, vb.) dinletilmesi ve yöresel ağızları kavrayabilme çalışmaları.					

Müzik Bölümü	Düzyey	Teori	Uyg.	Lab.	AKTS
KMZ001 - Enstrüman	L	2	0	0	37
Klasik Batı Müziği repertuarı rehberliğinde ilgili sanat dalına ait çalgı çalma becerisinin kazandırılması.					
KMZ005 - Korrepitasyon	L	1	0	0	2
Öğrencinin bağlı bulunduğu sanat dalının enstrüman dersi müfredatında bulunan eşlikli eserler, piyano eşliğinde seslendirilerek çalışılır					
KMZ007 - Yardımcı Piyano	L	1	0	0	2
Piyano üzerinde teknik ve müzikal gelişmelerin sağlanması amacıyla çalışmalar yapılır.					
KMZ031 - Piyano	L	2	0	0	41
Piyano üzerinde teknik ve müzikal gelişmelerin sağlanması amacıyla çalışmalar yapılır.					
KMZ061 - Oda Müziği	L	2	0	0	6
Klasik Batı Müziği repertuarında bulunan oda müziği eserlerinin tanıtılması, grup üyeleriyle birlikte uyum içerisinde çalmak için gerekli prensiplerin ve eser öğrenim sürecinde ortaya çıkabilecek güçlükleri çözme yollarının öğretilmesi					
KMZ063 - Müzik Tarihine Giriş	L	2	0	0	4
Batı sanat müziğinin ortaya çıkışından günümüze kadar tarihsel sürecinde geçirmiş olduğu evrim ve ilerlemeleri kronolojik açıdan ele alarak gerek bölge, gerek besteci, gerekse tür bazında detaylandırma yoluyla öğrencilere aktararak öğrencileri üzerinde çalışmakta oldukları müzik hakkında bilinçlendirme esasını üzerine çalışmalar yapmak.					
KMZ065 - Temel Müzik Teorisi ve Solfej	L	4	0	0	9
Temel müzik teorisi kuralları öğretilerek bu bilgilerin pekiştirilmesi için yazılı ve sözlü egzersizler yaptırılır					
KMZ091 - Keman	L	2	0	0	37
Klasik Batı Müziği repertuarı rehberliğinde ilgili sanat dalına ait çalgı çalma becerisinin kazandırılması.					
KMZ093 - Viyola	L	2	0	0	37
Klasik Batı Müziği repertuarı rehberliğinde ilgili sanat dalına ait çalgı çalma becerisinin kazandırılması.					
KMZ095 - Viyolonsel	L	2	0	0	37
Klasik Batı Müziği repertuarı rehberliğinde ilgili sanat dalına ait çalgı çalma becerisinin kazandırılması.					
KMZ097 - Kontrbas	L	2	0	0	37
Klasik Batı Müziği repertuarı rehberliğinde ilgili sanat dalına ait çalgı çalma becerisinin kazandırılması.					
KMZ101 - Enstrüman I	L	2	0	0	24
Klasik Batı Müziği repertuarı rehberliğinde ilgili sanat dalına ait çalgı çalma becerisinin kazandırılması.					
KMZ103 - Orkestra I	L	2	0	0	6
Klasik Batı Müziği repertuarı rehberliğinde ilgili sanat dalına ait orkestracılık becerisinin geliştirilmesi.					
KMZ105 - Korrepitasyon I	L	1	0	0	2
Öğrencinin bağlı bulunduğu sanat dalının enstrüman dersi müfredatında bulunan eşlikli eserler, piyano eşliğinde seslendirilerek çalışılır					
KMZ107 - Yardımcı Piyano I	L	1	0	0	2
Piyano üzerinde teknik ve müzikal gelişmelerin sağlanması amacıyla çalışmalar yapılır.					
KMZ131 - Piyano I	L	2	0	0	31
Piyano üzerinde teknik ve müzikal gelişmelerin sağlanması amacıyla çalışmalar yapılır.					
KMZ133 - Eşlik Uygulaması I	L	1	0	0	3
Piyano ile eşlik etme becerisinin sağlanması amacıyla çalışmalar yapılır.					
KMZ161 - Oda Müziği I	L	2	0	0	6
Klasik Batı Müziği repertuarında bulunan oda müziği eserlerinin tanıtılması, grup üyeleriyle birlikte uyum içerisinde çalmak için gerekli prensiplerin ve eser öğrenim sürecinde ortaya çıkabilecek güçlükleri çözme yollarının öğretilmesi					
KMZ163 - Müzik Tarihi I	L	2	0	0	4

Batı sanat müziğinin ortaya çıkışından günümüze kadar tarihsel sürecinde geçirmiş olduğu evrim ve ilerlemeleri kronolojik açıdan ele alarak gerek bölge, gerek besteci, gerekse tür bazında detaylandırma yoluyla öğrencilere aktararak öğrencileri üzerinde çalışmakta oldukları müzik hakkında bilinçlendirme esasını üzerine çalışmalar yapmak.					
KMZ167 - Armoni I	L	2	0	0	4
Müzik eserlerinin armonik analizinin yapılabilmesi için gerekli becerilerin geliştirilmesi.					
KMZ175 - Ritmik Okuma I	L	2	0	0	4
Ritmik okuma (Bona) kitaplarında bulunan nota okuma egzersizleri yapılır.					
KMZ177 - Müzik ve Toplum I	L	2	0	0	4
Farklı dönemlerden seçilmiş müzikal eserlerin üretim sürecinde toplumsal koşulların etkilerinin incelenmesi.					
KMZ181 - Koro I	L	2	0	0	6
Seçilen koro eseri çalışılır					
KMZ191 - Keman I	L	2	0	0	24
Klasik Batı Müziği repertuarı rehberliğinde ilgili sanat dalına ait çalgı çalma becerisinin kazandırılması.					
KMZ193 - Viyola I	L	2	0	0	24
Klasik Batı Müziği repertuarı rehberliğinde ilgili sanat dalına ait çalgı çalma becerisinin kazandırılması.					
KMZ195 - Viyolonsel I	L	2	0	0	24
Klasik Batı Müziği repertuarı rehberliğinde ilgili sanat dalına ait çalgı çalma becerisinin kazandırılması.					
KMZ197 - Kontrbas I	L	2	0	0	24
Klasik Batı Müziği repertuarı rehberliğinde ilgili sanat dalına ait çalgı çalma becerisinin kazandırılması.					
KMZ201 - Enstrüman II	L	2	0	0	28
Klasik Batı Müziği repertuarı rehberliğinde ilgili sanat dalına ait çalgı çalma becerisinin kazandırılması.					
KMZ203 - Orkestra II	L	2	0	0	6
Klasik Batı Müziği repertuarı rehberliğinde ilgili sanat dalına ait orkestracılık becerisinin geliştirilmesi.					
KMZ205 - Korrepitasyon II	L	1	0	0	2
Öğrencinin bağlı bulunduğu sanat dalının enstrüman dersi müfredatında bulunan eşlikli eserler, piyano eşliğinde seslendirilerek çalışılır					
KMZ207 - Yardımcı Piyano II	L	1	0	0	2
Piyano üzerinde teknik ve müzikal gelişmelerin sağlanması amacıyla çalışmalar yapılır.					
KMZ231 - Piyano II	L	2	0	0	28
Piyano üzerinde teknik ve müzikal gelişmelerin sağlanması amacıyla çalışmalar yapılır.					
KMZ233 - Eşlik Uygulaması II	L	1	0	0	3
Piyano ile eşlik etme becerisinin sağlanması amacıyla çalışmalar yapılır.					
KMZ235 - Deşifre I	L	1	0	0	3
Piyano üzerinde nota okuma tekniğinin geliştirilmesi amacıyla çalışmalar yapılır.					
KMZ237 - Piyano Edebiyatı I	L	1	0	0	4
Piyano edebiyatındaki konuların anlatılması.					
KMZ261 - Oda Müziği II	L	2	0	0	6
Klasik Batı Müziği repertuarında bulunan oda müziği eserlerinin tanıtılması, grup üyeleriyle birlikte uyum içerisinde çalmak için gerekli prensiplerin ve eser öğrenim sürecinde ortaya çıkabilecek güçlükleri çözüme yollarının öğretilmesi					
KMZ263 - Müzik Tarihi II	L	2	0	0	4
Batı sanat müziğinin ortaya çıkışından günümüze kadar tarihsel sürecinde geçirmiş olduğu evrim ve ilerlemeleri kronolojik açıdan ele alarak gerek bölge, gerek besteci, gerekse tür bazında detaylandırma yoluyla öğrencilere aktararak öğrencileri üzerinde çalışmakta oldukları müzik hakkında bilinçlendirme esasını üzerine çalışmalar yapmak.					
KMZ267 - Armoni II	L	2	0	0	4
Müzik eserlerinin armonik analizinin yapılabilmesi için gerekli becerilerin geliştirilmesi.					
KMZ275 - Ritmik Okuma II	L	2	0	0	4
Ritmik okuma (Bona) kitaplarında bulunan nota okuma egzersizleri yapılır.					
KMZ277 - Müzik ve Toplum II	L	2	0	0	4

Farklı dönemlerden seçilmiş müzikal eserlerin üretim sürecinde toplumsal koşulların etkilerinin incelenmesi.					
KMZ281 - Koro II	L	2	0	0	6
Seçilen koro eseri çalışılır					
KMZ291 - Keman II	L	2	0	0	28
Klasik Batı Müziği repertuarı rehberliğinde ilgili sanat dalına ait çalgı çalma becerisinin kazandırılması.					
KMZ293 - Viyola II	L	2	0	0	28
Klasik Batı Müziği repertuarı rehberliğinde ilgili sanat dalına ait çalgı çalma becerisinin kazandırılması.					
KMZ295 - Viyolonsel II	L	2	0	0	28
Klasik Batı Müziği repertuarı rehberliğinde ilgili sanat dalına ait çalgı çalma becerisinin kazandırılması.					
KMZ297 - Kontrbas II	L	2	0	0	28
Klasik Batı Müziği repertuarı rehberliğinde ilgili sanat dalına ait çalgı çalma becerisinin kazandırılması.					
KMZ301 - Enstrüman III	L	2	0	0	36
Klasik Batı Müziği repertuarı rehberliğinde ilgili sanat dalına ait çalgı çalma becerisinin kazandırılması.					
KMZ303 - Orkestra III	L	2	0	0	6
Klasik Batı Müziği repertuarı rehberliğinde ilgili sanat dalına ait orkestracılık becerisinin geliştirilmesi.					
KMZ305 - Korrepitasyon III	L	1	0	0	2
Öğrencinin bağlı bulunduğu sanat dalının enstrüman dersi müfredatında bulunan eşlikli eserler, piyano eşliğinde seslendirilerek çalışılır					
KMZ307 - Yardımcı Piyano III	L	1	0	0	2
Piyano üzerinde teknik ve müzikal gelişmelerin sağlanması amacıyla çalışmalar yapılır.					
KMZ331 - Piyano III	L	2	0	0	36
Piyano üzerinde teknik ve müzikal gelişmelerin sağlanması amacıyla çalışmalar yapılır.					
KMZ333 - Eşlik Uygulaması III	L	1	0	0	3
Piyano ile eşlik etme becerisinin sağlanması amacıyla çalışmalar yapılır.					
KMZ335 - Deşifre II	L	1	0	0	3
Piyano üzerinde nota okuma tekniğinin geliştirilmesi amacıyla çalışmalar yapılır.					
KMZ337 - Piyano Edebiyatı II	L	1	0	0	4
Piyano edebiyatındaki konuların anlatılması.					
KMZ361 - Oda Müziği III	L	2	0	0	6
Klasik Batı Müziği repertuarında bulunan oda müziği eserlerinin tanıtılması, grup üyeleriyle birlikte uyum içerisinde çalmak için gerekli prensiplerin ve eser öğrenim sürecinde ortaya çıkabilecek güçlükleri çözme yollarının öğretilmesi					
KMZ369 - Çağdaş Müzik	L	2	0	0	4
Müziğin yirminci yüzyıl içerisinde göstermiş olduğu değişim süreçleri incelenerek günümüze kadar geçirdiği evrimler doğrultusunda çağımızın müzik sanatını doğru algılama yetisi geliştirilecektir.					
KMZ371 - Form ve Analiz I	L	2	0	0	4
Müzik eserlerinin form analizinin yapılabilmesi için gerekli becerilerin geliştirilmesi					
KMZ373 - Popüler Müzik	L	2	0	0	4
Popüler müzik kavramı üzerinde durulur ve popüler müziğin 20.yüzyıl başından günümüze kadar olan gelişim süreci süreçler, sanatçılar ve türler bazında incelenerek günümüz müzikal atmosferin doğru biçimde algılanmasına yönelik çalışmalar yapılır.					
KMZ375 - Dünya Müziği I	L	2	0	0	4
Öğrencilere eğitimini aldıkları Sanat Müziği dışında kalan ve dünyada özellikle son otuz yıllık süreçte gelişen "World Music" olgusu üzerine eğitim verilmek üzere müziğin yalnızca bir sanat unsuru değil, aynı zamanda toplumsal yaşamın bir parçası olduğuna dair bilgi aktarılacaktır. Bunun yanı sıra Dünya Müziği olgusu altında yer alan tipik bölge ve ülke müziklerine dair bilgi aktarımı yapılarak çağımızda müziğin sanat dışı işlevlerini doğru algılama yetisi geliştirilecektir.					
KMZ381 - Koro III	L	2	0	0	6
Seçilen çok sesli koro eseri çalışılır					
KMZ391 - Keman III	L	2	0	0	36
Klasik Batı Müziği repertuarı rehberliğinde ilgili sanat dalına ait çalgı çalma becerisinin kazandırılması.					

KMZ393 - Viyola III	L	2	0	0	36
Klasik Batı Müziği repertuarı rehberliğinde ilgili sanat dalına ait çalgı çalma becerisinin kazandırılması.					
KMZ395 - Viyolonsel III	L	2	0	0	36
Klasik Batı Müziği repertuarı rehberliğinde ilgili sanat dalına ait çalgı çalma becerisinin kazandırılması.					
KMZ397 - Kontrbas III	L	2	0	0	36
Klasik Batı Müziği repertuarı rehberliğinde ilgili sanat dalına ait çalgı çalma becerisinin kazandırılması.					
KMZ401 - Enstrüman IV	L	2	0	0	35
Klasik Batı Müziği repertuarı rehberliğinde ilgili sanat dalına ait çalgı çalma becerisinin kazandırılması.					
KMZ403 - Orkestra IV	L	2	0	0	6
Klasik Batı Müziği repertuarı rehberliğinde ilgili sanat dalına ait orkestracılık becerisinin geliştirilmesi.					
KMZ405 - Korrepetisyon IV	L	1	0	0	2
Öğrencinin bağlı bulunduğu sanat dalının enstrüman dersi müfredatında bulunan eşlikli eserler, piyano eşliğinde seslendirilerek çalışılır					
KMZ409 - Mezuniyet Resitali	L	2	0	0	7
Başarılı bir resital gerçekleştirmek için gerekli hem teknik ve müzikal becerilerin, hem de fiziksel ve zihinsel kondisyonun geliştirilmesi					
KMZ431 - Piyano IV	L	2	0	0	37
Piyano üzerinde teknik ve müzikal gelişmelerin sağlanması amacıyla çalışmalar yapılır.					
KMZ433 - Eşlik Uygulaması IV	L	1	0	0	3
Piyano ile eşlik etme becerisinin sağlanması amacıyla çalışmalar yapılır.					
KMZ435 - Deşifre III	L	1	0	0	3
Piyano üzerinde nota okuma tekniğinin geliştirilmesi amacıyla çalışmalar yapılır.					
KMZ439 - Piyano Mezuniyet Resitali	L	2	0	0	7
Başarılı bir resital gerçekleştirmek için gerekli hem teknik, hem müzikal becerinin, hem de fiziksel ve zihinsel kondisyonun sağlanması					
KMZ461 - Oda Müziği IV	L	2	0	0	6
Klasik Batı Müziği repertuarında bulunan oda müziği eserlerinin tanıtılması, grup üyeleriyle birlikte uyum içerisinde çalmak için gerekli prensiplerin ve eser öğrenim sürecinde ortaya çıkabilecek güçlükleri çözme yollarının öğretilmesi					
KMZ471 - Form ve Analiz II	L	2	0	0	4
Müzik eserlerinin form analizinin yapılabilmesi için gerekli becerilerin geliştirilmesi					
KMZ475 - Dünya Müziği II	L	2	0	0	4
Öğrencilere eğitimini aldıkları Sanat Müziği dışında kalan ve dünyada özellikle son otuz yıllık süreçte gelişen "World Music" olgusu üzerine eğitim verilerek müziğin yalnızca bir sanat unsuru değil, aynı zamanda toplumsal yaşamın bir parçası olduğuna dair bilgi aktarılacaktır. Bunun yanı sıra Dünya Müziği olgusu altında yer alan tipik bölge ve ülke müziklerine dair bilgi aktarımı yapılarak çağımızda müziğin sanat dışı işlevlerini doğru algılama yetisi geliştirilecektir.					
KMZ481 - Koro IV	L	2	0	0	6
Seçilen çok sesli koro eseri çalışılır					
KMZ491 - Keman IV	L	2	0	0	35
Klasik Batı Müziği repertuarı rehberliğinde ilgili sanat dalına ait çalgı çalma becerisinin kazandırılması.					
KMZ493 - Viyola IV	L	2	0	0	35
Klasik Batı Müziği repertuarı rehberliğinde ilgili sanat dalına ait çalgı çalma becerisinin kazandırılması.					
KMZ495 - Viyolonsel IV	L	2	0	0	35
Klasik Batı Müziği repertuarı rehberliğinde ilgili sanat dalına ait çalgı çalma becerisinin kazandırılması.					
KMZ497 - Kontrbas IV	L	2	0	0	35
Klasik Batı Müziği repertuarı rehberliğinde ilgili sanat dalına ait çalgı çalma becerisinin kazandırılması.					

KAYNAK

Programların Tasarımı, Değerlendirilmesi ve Güncellenmesi

<https://akademik.adu.edu.tr/dk/default.asp?idx=31323135>

<https://akademik.adu.edu.tr/dk/default.asp?brm=5005&yk=364996&s=gb>

Programın ders dağılım dengesi

<https://akts.adu.edu.tr/programme-detail/3/7506/>

<https://akts.adu.edu.tr/programme-detail/3/5005/>

<https://akts.adu.edu.tr/programme-detail/3/5006/>

<https://akts.adu.edu.tr/programme-detail/4/7488/>

Ders kazanımlarının program çıktılarıyla uyumu

<http://tyyc.yok.gov.tr/?pid=10>

<http://tyyc.yok.gov.tr/?pid=48>

Öğrenci iş yüküne dayalı ders tasarımı

<https://akts.adu.edu.tr/programme-detail/3/7506/>

<https://akts.adu.edu.tr/programme-detail/3/5005/>

<https://akts.adu.edu.tr/programme-detail/3/5006/>

<https://akts.adu.edu.tr/programme-detail/4/7488/>

Programların izlenmesi ve güncellenmesi

<https://idari.adu.edu.tr/db/ogrencisleri/default.asp?idx=31313735>

Eğitim ve öğretim süreçlerinin yönetimi

<https://akademik.adu.edu.tr/fakulte/iktisat/default.asp?idx=313531>

Öğrenci kabulü ve önceki öğrenmenin tanınması ve kredilendirilmesi

<https://akademik.adu.edu.tr/dk/default.asp?idx=34323839>

Yeterliliklerin sertifikalandırılması ve diploma

<https://idari.adu.edu.tr/db/ogrencisleri/webfolders/topics/20221003114506->

<ESINELIKINYNERGEYENI-000024876297474111997338.pdf>

Akademik destek hizmetleri

[https://idari.adu.edu.tr/db/ogrencisleri/webfolders/topics/OgrenciDanismanYonergesi-Ek1\(1\).pdf](https://idari.adu.edu.tr/db/ogrencisleri/webfolders/topics/OgrenciDanismanYonergesi-Ek1(1).pdf)

Atama, yükseltme ve görevlendirme kriterleri

<https://idari.adu.edu.tr/db/personel/default.asp?idx=323436>

Eğitim faaliyetlerine yönelik teşvik ve ödüllendirme

https://www.adu.edu.tr/tr/duyuru/universitemiz_akademik_tesvik_odenegi_basvuru_takvimi_hakki

<nda-300088090>