



# **BİRİM ÖZ DEĞERLENDİRME RAPORU**

Aydın Adnan Menderes Üniversitesi

**Devlet Konservatuvarı**

**2024**

# İÇİNDEKİLER

## Sayfa No

BİRİM HAKKINDA BİLGİLER	3
1.1 Birim İletişim Bilgileri	3
1.2 Konservatuvarın Tarihsel Gelişimi	3
1.3 Misyon, Vizyon, Değerleri ve Hedefleri	5
1.4 Eğitim ve Öğretim Hizmeti Sunan Birimleri	7
1.5 Araştırma Faaliyetlerinin Yürütüldüğü Birimleri	10
1.6 Birimin Organizasyon Yapısı	10
A. LİDERLİK, YÖNETİŞİM VE KALİTE	10
A.1.1. Yönetişim modeli ve idari yapı	10
A.1.2. Liderlik	11
A.1.3. Kurumsal dönüşüm kapasitesi	11
A.1.4 İç kalite güvencesi mekanizmaları	12
A.1.5 Kamuoyunu bilgilendirme ve hesap verebilirlik	14
EĞİTİM VE ÖĞRETİM	21
B.1. Programların Tasarımı ve Onayı	21
B.1.2. Programın ders dağılım dengesi	21
B.1.3. Ders kazanımlarının program çıktılarıyla uyumu	22
B.1.4. Öğrenci iş yüküne dayalı ders tasarımı	23
ARAŞTIRMA VE GELİŞTİRME	30
TOPLUMSAL KATKI	32
SONUÇ VE DEĞERLENDİRME	33
EKLER	34
PERFORMANS GÖSTERGELERİ	34
HEDEF KARTLARI	38

## BİRİM HAKKINDA BİLGİLER

### 1.1 Birim İletişim Bilgileri

Adres		:	Davutlar Mah. Atatürk Cd. Kampüs Küme Evleri N:1 (Davutlar Sanayi Sitesi Karşısı) 09400 Kuşadası-AYDIN
Telefon		:	+90 (256) 220 19 50
Dahili		:	1950
E-posta		:	<a href="mailto:konservatuvar@adu.edu.tr">konservatuvar@adu.edu.tr</a>

### 1.2 Konservatuvarın Tarihsel Gelişimi

Aydın Adnan Menderes Üniversitesi Devlet Konservatuvarı 11.03.2005 tarihinde 2547 sayılı Kanununun 2880 sayılı Kanunla değişik 7/d-2 ve 7/h maddeleri uyarınca kurulmuştur. 2005–2006 eğitim öğretim yılında **Müzik Bölümü** Piyano Ana Sanat ve Yaylı Çalgılar Ana Sanat Dallarında Aydın İli Nazilli İlçesi Sümer Yerleşkesinde eğitim öğretim faaliyetine başlamıştır.

Aydın Adnan Menderes Üniversitesi Devlet Konservatuvarı **Müzik ve Bale Ortaokulu**, Müzik alanında özel yetenekle belirlenen öğrencileri Konservatuvar eğitimi almak için hazırlayan bir eğitim kurumudur. Okulumuz 2016-2017 eğitim öğretim yılında yapmış olduğu özel yetenek sınavını kazanan öğrencileriyle birlikte 02 Ocak 2017 tarihinde Aydın İli **Kuşadası** ilçesinde faaliyetlerine başlamıştır.

Aydın Adnan Menderes Üniversitesi Devlet Konservatuvarı **Müzik ve Sahne Sanatları Lisesi**'nin 2020-2021 eğitim öğretim yılı güz yarıyılında eğitim öğretim faaliyetine başlamıştır.

Aydın Adnan Menderes Üniversitesi Devlet Konservatuvarı **Geleneksel Türk Müziği Lisans Programı**, 2020-2021 yılı güz yarıyılında eğitim öğretim faaliyetine başlamıştır.

Aydın Adnan Menderes Üniversitesi Devlet Konservatuvarı **Geleneksel Türk Müziği Tezli Yüksek Lisans Programı**, 2020-2021 eğitim öğretim yılı güz yarıyılında eğitim öğretim faaliyetine başlamıştır.

Aydın Adnan Menderes Üniversitesi Devlet Konservatuvarı **Geleneksel Türk Müziği Doktora Programı**, 2023-2024 eğitim öğretim yılı bahar yarıyılında öğrenci alımına başlamıştır.

Konservatuvarımızın kuruluş ve faaliyetine ilişkin mevzuat aşağıda belirtilmiştir.

- 2547 Sayılı Yükseköğretim Kanunu
- 2914 Sayılı Yükseköğretim Personel Kanunu
- 5018 Sayılı Kamu Mali Yönetimi ve Kontrol Kanunu ile bu kanuna ilişkin ikincil mevzuat
- 5510 Sayılı Sosyal Sigortalar ve Genel Sağlık Sigortası Kanunu
- 657 Sayılı Devlet Memurları Kanunu
- 4734 Sayılı Kamu İhale Kanunu
- 6245 Sayılı Harcırah Kanunu
- 2547 Sayılı Yükseköğretim Kanunu uyarınca çıkartılmış bulunan tüm Yönetmelikler
- Lisans Eğitim Öğretim Yönetmeliği
- Adnan Menderes Üniversitesi Devlet Konservatuvarı Lisans Eğitim-Öğretim Yönetmeliği
- Adnan Menderes Üniversitesi Devlet Konservatuvarı Lisans Eğitim-Öğretim Yönergesi
- Adnan Menderes Üniversitesi Devlet Konservatuvarı Mesleki Hazırlık Yönergesi

## Öğrenci Sayıları

**Tablo 1:** Öğrenci Sayısı

Bölüm/Program Adı	Öğrenci Sayısı (Kişi)	
	2023-2024	2024-2025
Geleneksel Türk Müziği Programı (Lisans)	89	99
Müzik Bölümü Programı (Lisans)	9	13
<b>Toplam</b>	98	112

## Akademik ve İdari Personel Sayıları

**Tablo 2:** Akademik ve İdari Personel Sayısı

Statü	Kadın		Erkek		Toplam	
	2023	2024	2023	2024	2023	2024
Kadrolu Akademik Personel	5	6	9	9	14	15
Sözleşmeli Akademik Personel (2547/30)	0	0	0	0	0	0
Sözleşmeli Öğretici	0	0	0	0	0	0
Yabancı Uyruklu Akademik Personel	1	1	1	1	2	2
Üniversitemizde Görevlendirilen Akademik Personel (2547/40)	1	1	0	0	1	1
İdari Personel (657/4-A)	4	4	4	4	8	8
Sözleşmeli Personel (657/4-B)	0	0	0	0	0	0
Sürekli İşçi	2	2	0	0	2	2
Geçici İşçi	0	0	0	0	0	0
<b>Toplam</b>	<b>13</b>	<b>14</b>	<b>14</b>	<b>14</b>	<b>27</b>	<b>28</b>

### 1.3 Misyon, Vizyon, Değerleri ve Hedefleri

Her türlü kaynağı etkili ve verimli bir şekilde kullanarak, müziğin icrası ve kuramsal temelleri konusunda donanımlı, sorgulayıcı, yaratıcı, yenilikçi, topluma ve etik değerlere saygılı sanatçı ve bilim insanları yetiştirmektir.

Vizyonumuz, kendi geleneksel müzik kültürüne hakim ve geleceğe aktarabilecek donanımda sanatçı ve bilim insanlarını yetiştirmiş olmakla anılmaktır.

İnsana ve doğaya saygı, etik değerlere bağlılık, akılcılık, bilimsellik, geleneksel kültürümüzü yaşatmak, evrensellik, sevgi, iş birliği, hoşgörü, adalet, girişimcilik, yenilikçilik, katılımcılık, şeffaflık, hesap verebilirlik, sosyal sorumluluktur.

Her türlü kaynağı etkili ve verimli bir şekilde kullanarak, müziğin icrası ve kuramsal temelleri konusunda donanımlı, sorgulayıcı, yaratıcı, topluma ve etik değerlere saygılı sanatçı ve bilim insanları yetiştirmek.

Devlet Konservatuvarı, bünyesinde bulunan ortaokul, lise, lisans, yüksek lisans ve doktora programlarıyla müziğin, disiplinler arası işbirliğiyle desteklenerek gelenekten geleceğe aktarılması bağlamında, uygun yöntem ve tekniklerle eğitim öğretimini gerçekleştirilmeyi ve nitelikli mezunlar vermeyi, ulusal/uluslararası düzeyde sanatçılar yetiştirmeyi hedeflemektedir.

Konservatuvar bünyesinde eğitim öğretim faaliyetleri başta olmak üzere işleyişin düzenlenmesi, sağlıklı ve düzenli olması için koordinatörlükler, komisyonlar ve temsilcilikler oluşturulmuştur. Böylelikle ilgili birimlerin gerçekleştirmiş olduğu ya da gerçekleştireceği iş ve işlemler kontrolden geçirilmekte, sonrasında ilgili birim ya da bölüm başkanlığınca Müdürlük Makamının değerlendirmesine sunulmaktadır. Öz değerlendirme raporu her yıl güncellenerek Rektörlük Makamı Kalite Komisyonuna sunulmaktadır.

### **Örnek Kanıtlar:**

- Kalite Komisyonu Birimi

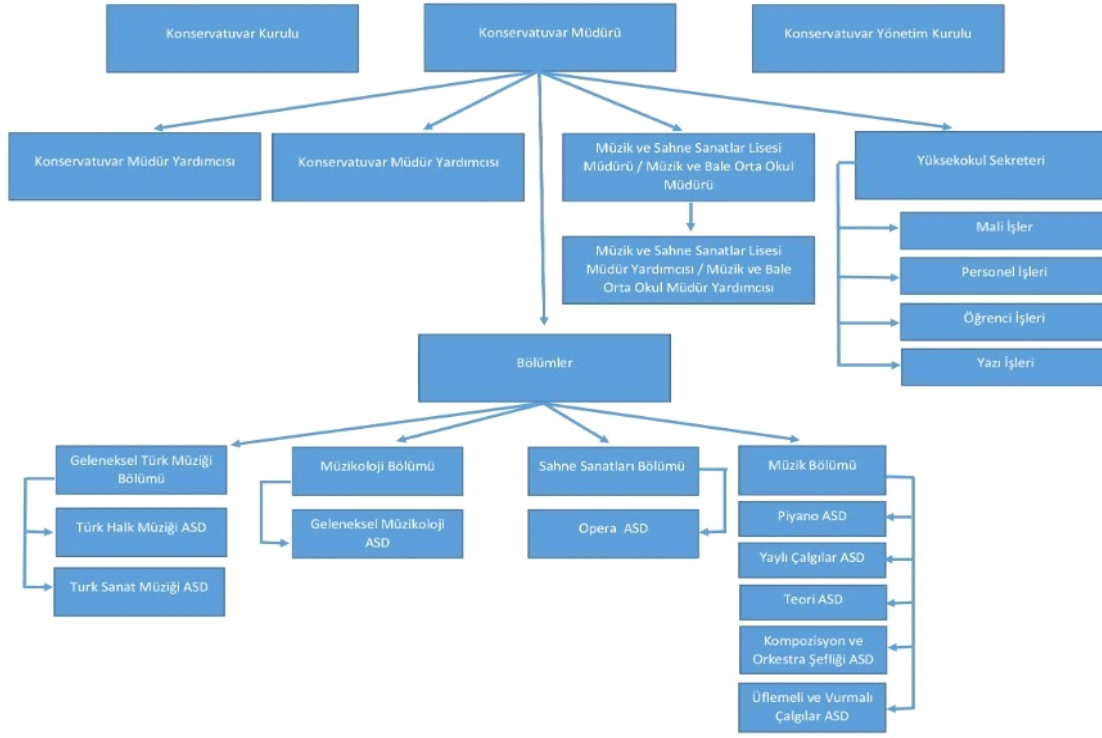
<https://akademik.adu.edu.tr/dk/tr/birim-kalite-temsilcileri-5297>

- Stratejik Plan

<https://akademik.adu.edu.tr/dk/tr/stratejik-plan-6327>

## Organizasyon Yapısı

### Organizasyon Şeması



### 1.4. Eğitim ve Öğretim Hizmeti Sunan Birimleri

#### Geleneksel Türk Müziği Bölümü

Geleneksel Türk Müziği Bölümü, 29 Kasım 2017 tarihli Yüksek Öğretim Kurulu kararıyla açılmıştır. 2020-2021 Eğitim-Öğretim Yılı Güz Yarıyılında eğitim-öğretime başlayan bölümümüzün temel hedefleri; ulusal kültürümüzün yapı taşlarından olan Geleneksel Türk Müziğimizin nazarî ve performans birikimine sahip, ulusal ve/veya uluslararası düzeyde ülkemizi temsil edebilecek seviyede sanatçı, eğitimci ve araştırmacı adayları yetiştirebilmektir.

#### Müzik Bölümü

11.03.2005 tarihinde 2547 sayılı Kanunun 2880 sayılı Kanunla değişik 7/d-2 ve 7/h maddeleri uyarınca kurulmuştur. 2005–2006 Eğitim-Öğretim Yılında Müzik Bölümü Piyano Anasanat ve Yaylı Çalgılar Anasanat Dallarında Sümer Yerleşkesinde Eğitim-Öğretim faaliyetine başlamıştır.

Konservatuvarımızda faaliyet gösteren anasanat dalları ve alt dalları aşağıda belirtilmiştir.

	Anasanat Dalı Adı	Sanat Dalı Adı	Program Tipi	Açılış Tarihi
1	Piyano	Piyano	Lisans	2005
		Gitar	Lisans	2005
2	Yaylı Çalgılar	Keman	Lisans	2005
		Viyola	Lisans	2005
		Viyolonsel	Lisans	2005
		Kontrbas	Lisans	2005

### **Geleneksel Türk Müziği Tezli Yüksek Lisans Bölümü**

#### **Kurma ve Açma Gerekçesi:**

Sosyal Bilimler Enstitüsü bünyesinde açılmak istenen ve “Geleneksel Türk Müziği” adını taşıyacak olan tezli yüksek lisans programında eğitim vermesi öngörülen Adnan Menderes Üniversitesi Devlet Konservatuvarının Geleneksel Türk Müziği Bölümü ve Müzik Bölümü öğretim üyelerinin müziğin kuramsal ve icrasal unsurlarına yönelik bilgi ve tecrübelerinin bu programa yansması; tamamlayıcı ve zenginleştirici bir nitelik olarak tasavvur edilebilir. Bu durum, adı geçen programın kuramsal ve icrasal unsurları bakımından ilgili programda hedef ve beklentinin yüksek tutulmasıyla ilişkilendirilebilir. Programın içeriğinde müziksel icra ve kuramsal yönleri alanın doğası gereği ağırlıklı olarak bulunmakla birlikte, disiplinler arası çalışmaların da gerçekleştirilmesiyle Geleneksel Türk Müziği alanında farklı yaklaşımlar ortaya koyabilir. “Geleneksel Türk Müziği” programının vizyonu; kendi müzik kültürünün geçmişini bilen, geleceği düşünen sanatçı ve bilim insanlarını yetiştirmiş olmakla anılmaktır.

#### **Üniversite, Bölge ve Ülkeye Katkısı:**

Açılması öngörülen “Geleneksel Türk Müziği” adlı tezli yüksek lisans programı, bölge üniversitelerindeki Türk Müziği Birimleri arasındaki iletişim ve etkileşimi artıracak, geliştirecek ve olumlu kılacak çabalardan biri olarak da nitelendirilebilir. Bu noktadan hareketle gerçekleştirilecek bilimsel /sanatsal eğitim-öğretim faaliyetleri, geleneksel kültürümüzün yerelden ulusala, ulusaldan evrensele bozulmadan aktarılmasıyla ülkemiz kültür ve sanatına önemli bir katkı sağlayacaktır.

## **İnsan Kaynağı ve Altyapı İmkanları:**

Devlet Konservatuvarımız kadrosunda 2 Doçent, 2 Doktor Öğretim Üyesi, 2 Yabancı Uyruklu Öğretim Elemanı uzmanlık alanları ile ilgili derslerde işbirliği içerisinde katkı sağlamaktadırlar. Aydın /Kuşadası merkezde yer alması nedeniyle öğrencilerin ulaşım, barınma ve sosyal etkinlikleri bağlamında çok elverişli bir durum arz eden Devlet Konservatuvarı Binası; 5 katlı, 4 adet 30'ar kişilik sınıfı, 1 adet çok amaçlı salonu, 1 adet 4,5x 9,5 metre kare büyüklüğünde 30 öğrencilik bilgisayar laboratuvarı, bina çevresinde 1 adet öğrenci kantini, 10 adet öğretim elemanı odası, 15 adet öğrenci çalışma odası, memur, idareci odalarından oluşmaktadır.

## **İldeki veya Bölgedeki Benzerlerinden Farkı:**

Ülkemiz nezdinde müzik alanlı programlardaki genel yapılanmanın ya Türk müziği ya da Klasik Batı müziği tabanlı olduğu söylenebilir. Türk Müziği programı çeşitli birimlerde, Türk Halk Müziği ve Klasik Türk Müziği, Türk Sanat Müziği adları ve ayrımlarıyla halen uygulanmaktadır. İlgili alan kapsamındaki bu programlara bakıldığında, güncel programların tek tabanlı bu yaklaşımdan sıyrılma eğilimli olduğu söylenebilir. Önerilen, "Geleneksel Türk Müziği" yüksek lisans programının, Türk Müziğini bir bütün olarak ele alarak, bu güncel yaklaşımla tutarlılık sergilemesi amaçlanmaktadır.

"Geleneksel Türk Müziği" programının misyonu; her türlü kaynağı etkili ve verimli bir şekilde kullanarak, Türk müziğinin icrası ve icranın kuramsal temelleri konusunda bilgili, bilinçli, sorgulayıcı, yaratıcı, yenilikçi, topluma ve etik değerlere saygılı sanatçı ve bilim insanları yetiştirmektir.

"Geleneksel Türk Müziği" programının vizyonu; kendi müzik kültürünün geçmişini bilen, geleceği düşünen sanatçı ve bilim insanlarını yetiştirmiş olmakla anılmaktır.

## **Geleneksel Türk Müziği Doktora Bölümü**

### **Kurma ve Açma Gerekçesi:**

Sözlü kültürün başlıca unsurlarından olan Geleneksel Türk Müziğimizi oluşturan Türk Sanat Müziği ve Türk Halk Müziği türlerinin bütüncül bir yaklaşımla ele alınarak Müziğe "çok yönlü" bakabilen sanatçı/akademisyenlerin yetiştirilmesi bu programın öncelikli hedefi olacaktır. Bu çerçevede; Geleneksel Türk Müziği bakış açısı doğrultusunda, Üniversitemiz Sosyal Bilimler Enstitüsü Türk Dili ve Edebiyatı Anabilim Dalı Doktora Programıyla disiplinlerarası yaklaşım içeren; müzik kültürü araştırmalarında kuramsal yaklaşımlar ve yöntemler, müzik ve toplumsal cinsiyet, Osmanlıca, göçmen kültürü ve müzik, müzik ve politika, antik çağda müzik, müzik sosyolojisi, popüler müzik, İslâm ortaçağı ve müzik, âşıklık geleneği, müzik terapi, sanat felsefesi, müzikte araştırma teknikleri ve yayın etiği, seminer konu başlıkları irdelenerek elde edilen tespitlerin betimlenmesi ve yayımlanması yoluyla kalıcı hale getirilerek yerelden ulusala ulusaldan evrensel kültüre aktarımı sağlanacaktır.

## **Önerilen programa öğrenci kabul koşulları:**

Program'a, bir yüksek lisans diplomasına sahip olan; Merkezi dil sınavından (YDS, e-YDS, YÖKDİL) en az 55 puan veya eşdeğerliliği Üniversitelerarası Kurul tarafından belirlenen yabancı dil sınavlarının birinden bu puana eşdeğer puan alan ve Anabilim Dalı tarafından yapılan giriş sınavı sonucunda başarılı bulunan öğrenciler kabul edilir. Uluslararası öğrenciler için, Aydın Adnan Menderes Üniversite'sinin, yurt dışından öğrenci kabulüne ilişkin olarak belirlediği koşullar geçerlidir

## **1.5 Araştırma Faaliyetlerinin Yürütüldüğü Birimleri**

Üniversitemiz bünyesinde bir Türk Müziği Uygulama ve Araştırma Merkezi kurularak tüm sanatsal ve bilimsel faaliyetlerin sistematik bir şekilde merkez üzerinden gerçekleştirilmesi önerisi üniversitemiz senatosuna sunulmuş ve onaylanmıştır. Bu yolla sürecin başlangıcından itibaren tüm faaliyetlerin nitelikli ve işlevsel olarak gerçekleştirilmesi için bir tedbir alınmıştır.

## **1.6 Birimin Organizasyon Yapısı**

Konservatuvarımıza ait organizasyon şeması, yönetim kurulu, konservatuvar kurulu, birim kalite komisyonu kamuoyu ile paylaşılmıştır.

### **Örnek Kanıtlar:**

- Organizasyon Şeması

<https://akademik.adu.edu.tr/dk/tr/organizasyon-semasi-2281>

- Konservatuvar Yönetim Kurulu

<https://akademik.adu.edu.tr/dk/tr/yonetim-kurulu-2280>

- Konservatuvar Kurulu

<https://akademik.adu.edu.tr/dk/tr/konservatuvar-kurulu-1209>

## **A. LİDERLİK, YÖNETİŞİM VE KALİTE**

### **Liderlik ve Kalite**

#### ***A.1.1. Yönetişim modeli ve idari yapı***

Aydın Adnan Menderes Üniversitesi Kalite Güvencesi Yönergesi 23 Temmuz 2015 tarih ve 29423 sayılı Resmi Gazetede yayımlanarak yürürlüğe girmiştir. Konservatuvarımızın değerleri arasında yer alan “nitelikli sanatçı, öğretmen ve akademisyen yetiştirme, katılımcı yönetim, öğrenci merkezlilik, uluslararasılaşma odağı, üst düzeyde araştırma ve geliştirme olanakları sağlama, şeffaflık ve hesap verebilirlik” ilkeleri üniversitemizin kalite koordinatörlüğü web sayfasında yer alan Aydın Adnan

Menderes Üniversitesi Kalite Güvencesi Yönergesinde yer alan politikalar ile bütünlük göstermektedir.

Konservatuvarımız, kazandığı bilgiyi öğrencilere aktaran, özgün çalışmalar tasarlayan nitelikli akademik personele sahiptir. Konservatuvar yönetimi eğitim-öğretim kalitesi, program yeterliliklerinin belirlenmesi, programların yürütülmesi, öğrenci başarısını artırmaya yönelik akademik danışmanlık, başarılı öğrencilerin desteklenmesi, öğrenme kaynaklarına erişilebilirliğine yönelik yaptığı toplantılar ve aldığı kararlar ile misyon ve vizyon hedeflerine ulaşmaya çalışmaktadır.

Akademik ve idari birimler ile yönetim arasında elektronik posta, kişisel telefonlarla kurumsal işleri ivedi bir şekilde gerçekleştirmek adına, mesai saatleri dışında bile iletişimi sağlamak etkin bir iletişim ağı kurarak hızlı ve verimli çalışmak hedeflenmektedir.

### **Örnek Kanıtlar:**

- ADÜ Kalite Güvencesi Yönergesi

<https://idari.adu.edu.tr/hukukmusavirligi/default.asp?idx=353737>

- Organizasyon Şeması

<https://akademik.adu.edu.tr/dk/tr/organizasyon-semasi-2281>

- Konservatuvar Yönetim Kurulu

<https://akademik.adu.edu.tr/dk/tr/yonetim-kurulu-2280>

- Konservatuvar Kurulu

<https://akademik.adu.edu.tr/dk/tr/konservatuvar-kurulu-1209>

### **• A.1.2. Liderlik**

Kurumda kalite güvencesi kültürünü destekleyen kurumsal kültür ve liderlik yaklaşımı bulunmaktadır.

### **Örnek Kanıtlar:**

- ADÜ Kalite Güvencesi Yönergesi

<https://idari.adu.edu.tr/hukukmusavirligi/default.asp?idx=353737>

### **A.1.3. Kurumsal dönüşüm kapasitesi**

Ulusal hedefler kapsamında eğitim-öğretim programına iki ders eklenmiştir. Bunlar; “Kariyer Planlama” ve “Gönüllülük Çalışmaları” dersleri eklenmiştir.

“Kariyer Planlama” dersinde, üniversite öğrencilerinin iş hayatının beklentileri konusunda kariyer farkındalığı oluşturmaları ve öğrenim süreçlerini en iyi şekilde

değerlendirerek mezuniyet sonrası çalışma hayatlarını planlamaları, niteliklerine uygun alanlarda iş ve meslek seçimi yapmaları, kendi beceri, yetenek ve yetkinliklerine uygun alanlarda kariyerlerini şekillendirmeleri hedeflenmektedir.

“Gönüllülük Çalışmaları” dersinde, öğrencilerin eğitim yaşantıları boyunca edindikleri bilgi, beceri ve birikimleri kullanarak üniversite ile toplum arasındaki bağları güçlendirilmek; insani, sosyal, ekonomik vb. problemlerle toplumda göç ve afetler, engelliler, dezavantajlı gruplar başta olmak üzere çeşitli konu ve sorunlar hakkında duyarlılık kazanmalarını sağlamak; katılacakları ve gerçekleştirecekleri bazı gönüllülük faaliyetleriyle insani, sosyal, kültürel, ahlaki değerlerin ve becerilerin geliştirilmesini sağlamak olup bu amaç doğrultusunda toplumda engelli yaşamı, göç ve afet gibi toplumsal hassasiyetin yüksek olduğu konularda görünürlüğü ve farkındalığı artırmak; böylece öğrencilerin seçecekleri bir gönüllülük alanında, önceden hazırlanacak bir plan dâhilinde bir dönem boyunca gönüllü çalışmalarda görev almalarını ve sonuçlarını paylaşmalarını sağlamaktır.

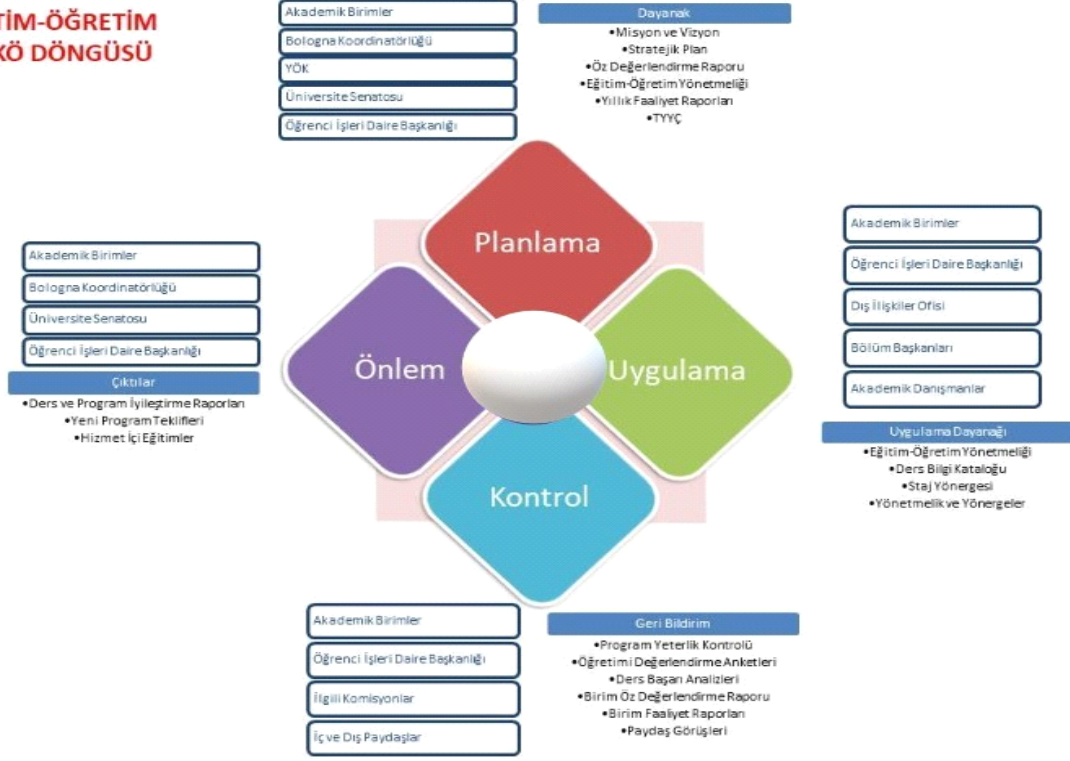
#### ***A.1.4 İç kalite güvencesi mekanizmaları***

Konservatuvarımız, iç kalite güvencesi sistemini oluşturma ve bu sistem ile süreçlerin gözden geçirilerek sürekli iyileştirilmesi sağlamıştır. Bölüm başkanı, yardımcısı, Kalite, Eğitim-Öğretim, Erasmus Komisyonlarının yetki, görev ve sorumlulukları açık şekilde tanımlanmış ve kurumda kalite kültürü yaygınlaştırılması için planlamalar yapılmıştır.

Planlama, Uygulama, Kontrol ve Önlem alma (PUKÖ) döngüsü yönetim sistemi, eğitim öğretim, araştırma ve geliştirme, toplumsal katkı süreçleriyle idari ve yönetsel süreçlerinin tamamında işletilmekte olup eğitim-öğretim PÜKO döngüsü aşağıda sunulmuştur.

# PUKÖ Eğitim Öğretim

## EĞİTİM-ÖĞRETİM PUKÖ DÖNGÜSÜ



Aydın Adnan Menderes Üniversitesi Kalite Koordinatörlüğü web sayfasında yer alan ADÜ Kalite Güvencesi Yönergesi dikkate alınarak Konservatuvar Birim Kalite Komisyonu kurulmuştur. Birim içi kalite kültürü yaygınlaşmış ve uygulamalara yansımaktadır.

Türkiye’de akreditasyon kuruluşlarının yetkilendirme ve tanınma faaliyetlerinden Yükseköğretim Kalite Kurulu sorumludur. Ulusal akreditasyon kuruluşlarının yetkilendirilmesi ve uluslararası akreditasyon kuruluşlarının tanınması süreci YÖKAK tarafından belirlenen ilke ve ölçütler kapsamında yürütülmektedir.

### Örnek Kanıtlar:

- ADÜ Kalite Güvencesi Yönergesi

<https://idari.adu.edu.tr/hukukmusavirligi/default.asp?idx=353737>

- Birim Kalite Temsilcileri

<https://akademik.adu.edu.tr/dk/tr/birim-kalite-temsilcileri-5297>

### ***A.1.5 Kamuoyunu bilgilendirme ve hesap verebilirlik***

Konservatuvarımız faaliyetlerin tanıtımı amacıyla üniversite ve okul web sayfası aktif olarak kullanılmakta duyurular yapılmakta, broşürler basılmakta ve ilgili paydaşlar ile paylaşılmaktadır. Sosyal medya hesaplarından yeni, mevcut ve mezun öğrencilere bilgilendirme yapılmaktadır.

#### **Örnek Kanıtlar:**

- Konservatuvar WEB sayfasında yapılan etkinlikler

<https://akademik.adu.edu.tr/dk/tr>

### **Misyon ve Stratejik Amaçlar**

#### ***Misyon, vizyon ve politikalar***

Konservatuvarımızın, Adnan Menderes Üniversitesi stratejik planıyla uyumlu, birimin kimliğini yansıtan stratejik hedefleri bulunmaktadır ve faaliyetlerini bu hedefler doğrultusunda yürütmektedir. Konservatuvarımız kalite politikasını tüm paydaşların göreceği şekilde ilan etmiştir.

#### **Örnek Kanıtlar:**

Birim Kalite Temsilcileri

<https://akademik.adu.edu.tr/dk/tr/birim-kalite-temsilcileri-5297>

- Devlet Konservatuvarı 2024-2028 Stratejik Planı

<https://akademik.adu.edu.tr/dk/tr/stratejik-plan-6327>

#### ***Stratejik amaç ve hedefler***

Konservatuvarımızın stratejik hedeflerine ulaşma düzeyi daha önce stratejik planda hedef kartlarında belirlenmiş stratejik hedeflere ulaşma düzeyini yıl içinde Performans Göstergesi Gerçekleşmeleri İzleme Formu verileri ile değerlendirmektedir.

#### **Örnek Kanıtlar:**

- Stratejik Plan Hedef Kartları

## ***Performans yönetimi***

Kurumsal hafıza ve birim kültürünün sürekliliği kapsamında Aydın Adnan Menderes Üniversitesi ürettiği hizmetleri basılı olarak, Elektronik Belge Yönetim Sistemi (EBYS) ile arşivleyerek kurumsal hafıza oluşturmakta olup iş akış ve süreçlerine bağlı kalınarak kurum kültürünün sürekliliği ağılanmaktadır. Ayrıca belirli periyotlarda toplantı düzenlenmektedir. Konservatuvarımızın performans göstergeleri hem akademik hem de öğrencilerimiz bazında artış eğilimindedir. Bu artışlar, birim faaliyet raporunda sayısal olarak gösterilmektedir.

## **Yönetim Sistemleri**

### ***Bilgi yönetim sistemi***

Konservatuvarımız, Üniversitenin her türlü faaliyet alanına yönelik raporlamaları yapmak ve verileri almak üzere mâli ve mâli olmayan faaliyetler için ayrı ayrı yazılım programları kullanmaktadır. Bunlar içerisinde mâli kaynakların raporlandığı KBS, HYS (Harcama Yönetim Sistemi), TKYS (Taşınır Kayıt ve Yönetim Sistemi), ve Ek Ders Modülü olmak üzere birçok alanı içine almaktadır. Öğrenci Otomasyon Sistemi ve Personel Otomasyon Sistemi kullanılan diğer otomasyon sistemleri arasında yer almaktadır.

Birimin iç ve dış değerlendirme sürecine yönelik bilgileri önceden planlanmış ve ilan edilmiş sıklıkta toplanmaktadır.

- Eğitim-öğretim amaçlarına ulaşıldığını belirlemek ve belgelemek için ders dökümanları, ders değerlendirme sonuçları değerlendirilmektedir.
- Teknolojik gelişmelere bağlı olarak ve iç ve dış paydaşlardan elde edilen geribildirimler ışığında ders planları geliştirilmektedir.
- Ders programlarının güncellenmesinde ulusal ve uluslararası akreditasyon kurulların ilkeleri dikkate alınmaktadır. Ders programları sürekli gözden geçirilmekte ve güncellenmektedir.
- Düzenli olarak yapılan akademik kurul toplantılarıyla misyon, vizyon, stratejik hedef ve performans göstergelerine uygun çalışmalar yapılmaktadır.
- Birim Kalite Komisyon üyeleri Konservatuvar Müdürü tarafından bölüm yöneticilerini de içerecek şekilde belirlenmektedir.

### **Örnek Kanıtlar:**

- Aydın Adnan Menderes Üniversitesi EBYS Programı  
<https://ebys.adu.edu.tr/enVision/Login.aspx>
- Aydın Adnan Menderes Üniversitesi Öğrenci Otomasyon (OBİS) Programı  
["https://obis.adu.edu.tr/GIRIS?ReturnUrl=%2f"s://obis.adu.edu.tr/GIRIS?ReturnUrl=%2f](https://obis.adu.edu.tr/GIRIS?ReturnUrl=%2f)
- Harcama Yönetim Sistemi HYS Programı  
<https://www.kbs.gov.tr/gen/login.htm>
- Taşınır Kayıt Yönetim Sistemi (TKYS)  
<https://www.kbs.gov.tr/gen/login.htm>
- Aydın Adnan Menderes Üniversitesi Personel Otomasyon Programı

### ***İnsan kaynakları yönetimi***

Üniversitemizde, personel planlaması ve personel politikasıyla ilgili çalışmalar yapma, personel sisteminin geliştirilmesiyle ilgili önerilerde bulunma, üniversite personelini atama, özlük ve emeklilik ile ilgili işlemleri yürütme, idari personelin hizmet öncesi ve hizmet içi eğitim programlarını düzenleme ve uygulama görevleri Personel Daire Başkanlığı tarafından yerine getirilmektedir. Personel yönetimi, 2547 sayılı Yükseköğretim Kanunu, 2914 Sayılı Yükseköğretim Personel Kanunu ve 657 sayılı Devlet Memurları Kanunu hükümleri doğrultusunda yürütülmekte olup Personel Daire Başkanlığı, ilgili yönetmelikleri esas alarak kişilerin eğitim durumu, akademik çalışmaları ve bölümün ihtiyaçları çerçevesinde çalışmalarını gerçekleştirmektedir.

### **Örnek Kanıtlar:**

- İdari Personel Listesi  
<https://akademik.adu.edu.tr/dk/tr/hakkimizda/idari-personel>
- Akademik Personel  
<https://akademik.adu.edu.tr/dk/tr/hakkimizda/akademik-personel>

### ***Finansal yönetim***

Konservatuvaramızda mali kaynakların yönetimi ve etkin kullanımı, Üniversitenin amaç ve politikalarına, iç ve dış mevzuata, kurumsal yapılanma ve karar alma süreçlerine, yetkilendirme yöntemi ve yetki dağılımına, bilişim kaynak yapısına, insan kaynağı ve istihdam politikalarına, mali güce, sermaye yapısına ve yönetim anlayışına göre değişiklik gösterebilmekte ve bu etkenlerin tamamından farklı düzeylerde etkilenebilmektedir. Bu sayılan parametreler, ne

kadar etkin ve verimli bir şekilde oluşturulmuşsa, mali kaynakların yönetiminin de o kadar etkin ve verimli gerçekleştirileceği düşünülmektedir.

Ayrıca, Kamu Mali Yönetimi ve Kontrol Kanunu detayında belirlenen Taşınır Mal Yönetmeliğine uygun olarak taşınır kayıtları yapılmıştır. Ekonomik ömrünü tamamlayan veya onarımı mümkün olmayan teknik ve fiziki problemleri olan taşınırlar yönetmelik esaslarına göre teşkil edilen komisyonlar marifetiyle kayıttan düşülerek geri dönüşüme gönderilmektedir.

### **Örnek Kanıtlar:**

- Maaş İşlemleri Süreci İş Akış Şeması  
<https://akademik.adu.edu.tr/dk/webfolders/files/20250106142804-ZEVP3BHVP7YJ0SZ6ZGNL-IBRAHIM.UCAR-384663885.pdf>
- Akademik Personel Yolluk  
<https://akademik.adu.edu.tr/dk/webfolders/files/20250106141916-618RKWSU8E6EJOVXOLI3-IBRAHIM.UCAR-384663885.pdf>
- İdari Personel Yolluk  
<https://akademik.adu.edu.tr/dk/webfolders/files/20250106142641-FZ6JDZ558MTMLJCDS020-IBRAHIM.UCAR-384663885.pdf>

### ***Süreç yönetimi***

Konservatuvarımızın Akademik ve İdari Birimlerde Birim ve Personel Görev Tanımları yapılmıştır. İdari ve destek hizmetleri sunan birimlerinde görev alan personelin eğitim ve liyakatlerinin üstlendikleri görevlerle uyumunu sağlamak üzere iş tecrübesi ve mevcut çalıştığı birimde yapmış olduğu görevin içerik benzerliği göz önünde bulundurulmaktadır.

### **Örnek Kanıtlar:**

- Organizasyon Şeması  
<https://akademik.adu.edu.tr/dk/tr/organizasyon-semasi-2281>

### **Paydaş Katılımı**

#### ***İç ve dış paydaş katılımı***

Konservatuvarımız, eğitim öğretim, ders programları, konservatuvarın iyileştirme çalışmaları gibi stratejik hedeflerine ulaşmak için iç ve dış paydaş görüşlerine başvurmaktadır. Birimimizde iç paydaş ile yapılandırılmış etkileşimi resmi yazışma, telefon, eposta, yüz yüze görüşme gibi yöntemlerle sağlanmaktadır. Dış paydaş ile yapılandırılmış etkileşimi resmi

yazışma, telefon, eposta, yüz yüze görüşme gibi yöntemlerle sağlanmaktadır. Konservatuvarımız mezun izleme sistemini kullanmamaktadır. Yerel yönetimler ile ise sivil toplum örgütleri, ilgili bakanlıklar gibi kurumlar birim düzeyinde gelişimine katkı vermektedir. Söz konusu katkıyı yüz yüze görüşmelerle gerçekleştirmektedir.

### **Örnek Kanıtlar:**

- Birim süreçlerine özgü oluşturulmuş iç ve dış paydaş listesi

<b>Paydaş Adı</b>	<b>Paydaş Türü</b>	<b>Önem Derecesi</b>	<b>Etki Derecesi</b>	<b>Önceliği</b>
Akademik Personel	İç Paydaş	1.Derece	Güçlü	Yüksek
İdari Personel	İç Paydaş	1.Derece	Güçlü	Yüksek
Öğrenciler	Dış Paydaş	1.Derece	Güçlü	Yüksek
Veliler	Dış Paydaş	2.Derece	Zayıf	Orta
Daire Başkanlıkları	İç Paydaş	1.Derece	Güçlü	Yüksek
Rektörlük	İç Paydaş	1.Derece	Güçlü	Yüksek
Mezunlar	Dış Paydaş	2.Derece	Zayıf	Orta
Milli Eğitim Müdürlüğü	Dış Paydaş	2.Derece	Zayıf	Orta
Kaymakamlık	Dış Paydaş	2.Derece	Zayıf	Orta
Belediye	Dış Paydaş	2.Derece	Zayıf	Orta
İlçe Emniyet Müdürlüğü	Dış Paydaş	2.Derece	Zayıf	Orta
Özel Sektör Kuruluşları	Dış Paydaş	2.Derece	Zayıf	Orta
Sivil Toplum Kuruluşları	Dış Paydaş	2.Derece	Zayıf	Orta
Basın Yayın Kuruluşları	Dış Paydaş	2.Derece	Zayıf	Orta

## ***Öğrenci geri bildirimleri***

Tüm programlarda tüm öğrenci gruplarının geri bildirimlerinin alınmasına ilişkin uygulamalardan (geçerlilik ve güvenilirliği sağlanmış, farklı araçlar içeren) elde edilen bulgular, sistematik olarak izlenmekte ve izlem sonuçları paydaşlarla birlikte değerlendirilerek önlemler alınmaktadır. Ancak alınan tedbirler kayıt altına alınmaktadır.

### **Örnek Kanıtlar:**

- Öğrenci Yeni Kayıt Süreci İş Akış Şeması

<https://akademik.adu.edu.tr/dk/webfolders/files/20250106143113-2IFFRR3HRF68TRYODNX3-IBRAHIM.UCAR-384663885.pdf>

- Mazeret Sınavı Süreci İş Akış Şeması

<https://akademik.adu.edu.tr/dk/webfolders/files/20250106142854-ACE1F77NSVBB1LZ2O7Q6-IBRAHIM.UCAR-384663885.pdf>

- Mezuniyet Süreci İş Akış Şeması

<https://akademik.adu.edu.tr/dk/webfolders/files/20250106142926-6VA1CO89VS0W86NQNGFR-IBRAHIM.UCAR-384663885.pdf>

### ***Mezun ilişkileri yönetimi***

Konservatuvarımızın mezunlar derneği bulunmamaktadır. Mezun izleme sistemini kullanmamaktadır.

### **Uluslararasılaşma**

#### ***Uluslararasılaşma süreçlerinin yönetimi***

Aydın Adnan Menderes Üniversitesi'nin uluslararasılaşma stratejisi tanımlıdır. Konservatuvarımız alt birim olarak bu stratejiye uygun hareket etmektedir. Öğrencilerimizin yönlendirilmesi Erasmus koordinatörümüz tarafından gerçekleştirilmektedir.

### **Örnek Kanıtlar:**

- Uluslararası ilişkiler koordinatörlüğü ERASMUS+ Program koordinatörlüğü
- Devlet Konservatuvarı Erasmus Koordinatörü

### ***Uluslararasılaşma kaynakları***

Birimdeki uygun nicelik ve nitelikte fiziki, teknik ve mali kaynaklar, kurumsal amaçlar (uluslararasılaşma politikası ve stratejisi) doğrultusunda ve sürdürülebilir şekilde yönetilmektedir.

### ***Uluslararasılaşma performansı***

Konservatuvarımız alt birim olarak Üniversitenin uluslararasılaşma, eğitim işbirliği çalışmalarına uygun olarak hareket etmektedir.

### **Örnek Kanıtlar:**

- Erasmus Giden Öğrenci Listesi

Birim	Bölüm	Adı	Soyadı
Devlet Konservatuvarı	Piyano	Eylül	Yazıcı
Öğrenci No	Dönem	Üniversite	Ülke
223801001	Güz	UNIVERSITATEA DIN ORADEA	Romanya

# **EĞİTİM VE ÖĞRETİM**

## **Programların Tasarımı, Değerlendirilmesi ve Güncellenmesi**

### ***Programların tasarımı ve onayı***

Avrupa Birliği (AB) tarafından 2000 yılında yayınlanan Lizbon Stratejisi hedefleri ve ülkemizin 2001 yılında dahil olduğu Bologna Süreci hedeflerine yönelik olarak, Bologna Sürecine üye ülkelerin yükseköğretim sistemlerinde şeffaflık, tanınma ve hareketliliği artırma amaçlarıyla 2010 yılına kadar oluşturmayı taahhüt ettikleri yükseköğretim alanında ulusal yeterlilikler çerçevesi geliştirmeyi ifade eden Türkiye Yükseköğretim Yeterlilikler Çerçevesiyle ulusal ve uluslararası paydaşlarca tanınan ve ilişkilendirilebilen yeterliliklerin belirli bir düzen içerisinde yapılandırılması amaçlanmıştır. Bu sistem aracılığıyla, yükseköğretimde tüm yeterlilikler ve diğer öğrenme kazanımları açıklanabilir ve tutarlı bir şekilde birbiri ile ilişkilendirilebilmektedir. Bu doğrultuda da eğitim programımız, Yükseköğretim Yeterlilikleri esas alınarak tasarlanmış hazırlanmıştır.

Konservatuvarımızda bölüm/anasanat dalı/program açılması teklifleri ilgili akademik birimlerce, ihtiyaç ve öncelikler bağlamında sistematik olarak ortaya konur. YÖK tarafından belirlenen başvuru formatına (gerekçe, yurt içi ve yurt dışı örnekler, dersler ve içerikleri, personel yeterliliği, fiziki altyapı ve benzerine ilişkin bilgileri) uygun bir standart başvuru dosyası hazırlanır, başvuru dosyası ilgili akademik birimin yönetim kurulunda görüşülüp üst yazı ile bildirilir. İlgili talep üniversite eğitim komisyonunda incelendikten sonra, senatonun onayına sunulur ve dosya YÖK'e gönderilir ve başvurunun sonucu beklenir. Programların tasarım ve onayı süreçlerinde bölüm kurulu toplantıları ile akademik kurul toplantılarında alınan kararlar göz önüne alınmaktadır.

Programların müfredat ve ders programlarının içeriklerinin oluşturulması aşamasında ilgili ana sanat dalı kurulları ve bölüm başkanı görüşüyle, Konservatuvar Kurulunun onayına sunulmaktadır. Konservatuvar Kurulu kararıyla belirlenen Bologna sürecine ilişkin program ve ders yeterlilikleriyle ulusal ve AKTS kredileri, tanımlı ve sistemde kayıtlı bulunmaktadır.

### **Örnek Kanıtlar:**

- Türkiye Yükseköğretim Yeterlilikler Çerçevesi

<http://tyyc.yok.gov.tr/>

### ***Programın ders dağılım dengesi***

Programın ders dağılımına ilişkin ilke, kural ve yöntemler tanımlıdır. Tüm programlarda program ve ders bilgi paketleri, yapı ve ders dağılım dengesi (alan ve meslek bilgisi ile genel kültür dersleri dengesi, kültürel derinlik kazanma, farklı disiplinleri tanıma

imkânları vb.) gözetilerek hazırlanmıştır. Ders dağılımında öğretim elemanlarının uzmanlık alanları, iş yükleri gözetilmekte ve ders dağılımı katılımcı bir şekilde belirlenmektedir. Öğretim programı (müfredat) yapısı zorunlu-seçmeli ders, alan-alan dışı ders dengesini gözetmekte, kültürel derinlik ve farklı disiplinleri tanıma imkânı vermektedir. Bu kapsamda geliştirilen ders bilgi paketlerinin amaca uygunluğu ve işlerliği izlenmekte ve bağlı iyileştirmeler yapılmaktadır.

### **Örnek Kanıtlar:**

- Aydın Adnan Menderes Üniversitesi Öğretim Programı Hazırlama Esasları

<https://idari.adu.edu.tr/db/ogrenciisleri/default.asp?idx=31333231>

- Aydın Adnan Menderes Üniversitesi Bilgi Paketi/ Ders Kataloğu

<https://akts.adu.edu.tr/degree-programmes/3/>

- Mevzuat

<https://idari.adu.edu.tr/db/ogrenciisleri/default.asp?idx=31303832>

- Ders planları ve içeriklerinin güncellenmesi

<https://akademik.adu.edu.tr/dk/webfolders/files/20250106142010-JKP451Q3HSJL73GPTTXN-IBRAHIM.UCAR-384663885.pdf>

### ***Ders kazanımlarının program çıktılarıyla uyumu***

Programların eğitim amaçları ve öğrenme çıktılarına ulaşılması Bologna Süreci ile güvence altına alınmıştır. Böylelikle öğrenci hangi derste neleri öğreneceğini, neleri yapabileceğini ve kendisinden neler beklendiğini bilmektedir. Ders bilgi paketleri web sayfalarında kamuoyu ile paylaşılmakta ve iç ve dış paydaşlar için oto kontrole sunulmaktadır. Ayrıca programlarda uygulanan yetkinlik ve yeterlilik sınavları ile etkin ölçme değerlendirme sistemi ile güvence altına alınmaktadır.

### **Örnek Kanıtlar:**

- Derece Programları/ Lisans

<https://akts.adu.edu.tr/degree-programmes/3/>

- Derece Programları/ Yüksek Lisans

<https://akts.adu.edu.tr/degree-programmes/3/>

- Derece Programları/ Doktora

<https://akts.adu.edu.tr/degree-programmes/3/>

### ***Öğrenci iş yüküne dayalı ders tasarımı***

Bir ders için öğrencinin tamamlaması gereken iş yükü, öğretim elemanı tarafından ortalama bir öğrenciye göre belirlenir. Bir derse ait öğrenci iş yükü, öğrencinin dersin öğrenme çıktısını kazanabilmesi için emek vermesi gereken süreye dayanır. AKTS Kredisi belirli bir zaman içinde, öğrencinin ders çıktılarını başarıyla ulaşabilmesi için öğrencinin yapması gereken, ders, uygulama, ödev, sınav vb. “Öğrenci İş Yükünü” ifade eder. Konservatuvarımızda programlarda yer alan derslerin iş yüküne dayalı kredi değerleri (AKTS) belirlenmektedir.

### **Örnek Kanıtlar:**

- Aydın Adnan Menderes Üniversitesi Devlet Konservatuvarı Lisans Eğitim-Öğretim ve Sınav Yönergesi

<https://idari.adu.edu.tr/db/ogrenciisleri/default.asp?idx=3131313937>

- Aydın Adnan Menderes Üniversitesi Ön Lisans ve Lisans Eğitimi Yönetmeliği

<https://idari.adu.edu.tr/db/ogrenciisleri/default.asp?idx=31313735>

### ***Programların izlenmesi ve güncellenmesi***

Program yeterliliklerinin değerlendirilmesi eğitim-öğretim dönemi içinde gerçekleştirilen Yüksekokul kurullarında derslerin içerikleri ve güncelliği görüşülerek karar alınmaktadır. Konservatuvarımızdaki bölümler kendi iç dinamikleri çerçevesinde güncellemelerini gerçekleştirmekte ve Yüksekokul kurulunun onayına sunmaktadırlar. Ders içerikleri ile ilgili öğrenci bilgi sistemi yazılımı üzerinden Bologna süreç işlemleri takip edilmektedir. Ders müfredatlarında güncellemeler hakkında Yüksekokul ve bölüm kurulları yılda bir kez toplanmakta ve kararlar almaktadırlar. Bölüm Kurullarının önerisi ve Yüksekokul Kurulunun görüşleri doğrultusunda yapılan iyileştirmeler yılda bir kez Senato tarafından onaylanmaktadır.

Gözden geçirme faaliyetleri, dersin eğitim-öğretim amaçlarına ulaşmasının ölçülmesi "Ders Değerlendirme Raporu (Yazılı,sözlü sınavlar ve ödevler)" oluşturulmuş olup kuruma ait öğrenci bilgi sisteminde yer verilmiştir. Dersi veren öğretim elemanlarının değerlendirilmesi, programların eğitim-öğretim amaçlarına ulaşması, müfredatın öğrencilerin ve toplumun ihtiyaçlarına cevap verip vermediği, ders ve öğrenme çıktıları ile AKTS yüklerinin hesaplanmasına yönelik izleme, değerlendirme ve iyileştirme planlanmaktadır.

### **Örnek Kanıtlar:**

- Öğrenci Bilgi Sistemi (OBİS)

<https://obis.adu.edu.tr/GIRIS?ReturnUrl=%2f>

## ***Eđitim ve đretim srelerinin ynetimi***

Konservatuvarımızda eđitim ve đretim srelerine iliřkin grev ve sorumluluklar tanımlanmıřtır. Konservatuvarımız, đretim programlarını Trkiye Yksekđretim Yeterlilikleri erevesi ile uyumlu; đretim amalarına ve đrenme ıktılarına uygun olarak tasarlanmaktadır. đrencilerin ve toplumun ihtiyalarına cevap verdiđinden emin olmak iin periyodik olarak deđerlendirilmekte ve gncellenmektedir. Konservatuvarımız eđitim đretim komisyonu yeleri Senato'nun kararını gerektiren konularda taleplerini eđitim đretim komisyonunda ifade etmektedir.

### **rnek Kanıtlar:**

- Ders planları ve ieriklerinin gncellenmesi

<https://akademik.adu.edu.tr/dk/webfolders/files/20250106142010-JKP451Q3HSJL73GPTTXN-IBRAHIM.UCAR-384663885.pdf>

- Sınav programlarının hazırlanması sreci

<https://akademik.adu.edu.tr/dk/webfolders/files/20250106143238-29YAST73ZGXGPAR8T1LK-IBRAHIM.UCAR-384663885.pdf>

- Mazeret sınavı iřlemleri sreci

<https://akademik.adu.edu.tr/dk/webfolders/files/20250106142854-ACE1F77NSVBB1LZ2O7Q6-IBRAHIM.UCAR-384663885.pdf>

## ***đretim yntem ve teknikleri***

đretme-đrenme yaklařımını benimsemekle birlikte đretimin planlanması yrtlmesi ve deđerlendirilmesi ile ilgili tm iřlerde đrencilerimizin katılımı sađlanmaktadır. đrenci merkezli eđitimi benimseyen birimiz akademik personeli de đrencilerine kendi đrenmeleriyle ilgili konularda sz hakkı vermekte, kendilerine seenek sunmakta ve karar srelerine etkin olarak katılmaları iin gerekli ortamı hazırlamaktadır. Birim eđitim programlarında ya da "Eđiticilerin Eđitimi" programında đrenci merkezli eđitim yaklařımları (Bařarı lme ve deđerlendirme yntemi, đrenme ve đretme teknikleri vb.) ile ilgili bilgiler periyodik olarak paylařılmaktadır.

## ***lme ve deđerlendirme***

Bařarı lme ve deđerlendirme yntemi (BDY) hedeflenen program ve ders đrenme ıktılarına ulařıldıđını lmek amacı ile her iki đretim yarıyılı iin Vize, Final, Btnleme sınavları, devler ve mlakatlar ile (uygulamalı eđitim ve staj iin) yapılmaktadır. Bunların

değerlendirilmesinde Aydın Adnan Menderes Üniversitesi Eğitim-Öğretim ve Sınav Yönetmeliğine uyulmaktadır.

Doğru, adil ve tutarlı değerlendirmeyi güvence altına almak için süreçler (sınavların/notlandırmanın/derslerin tamamlanmasının/ mezuniyet koşullarının önceden belirlenmiş ve ilan edilmiş kriterlere dayanması vb.) önceden tanımlanmış ve tanımına uygun olarak 2547 Sayılı Yükseköğretim Kanunu doğrultusunda Aydın Adnan Menderes Üniversitesi Önlisans ve Lisans Eğitimi Yönetmeliği'ne göre gerçekleştirilmektedir.

BDY'yi uygulayan kişilerin eğitim-öğretim döneminde dersleri veren öğretim elemanlarımız olmaları nedeniyle bir ara sınav ve bir final sınavı ya da verilen ödevler ile başarı değerlendirmesinin öğrencilerin hedeflenen bilgi, beceri ve yetkinlikleri edinmesinde oynadığı rolü bilmektedirler. Öğretim üyeleri bu konu ile ilgili bilgilendirilmiştir.

*(BDY ile ilgili eğitimcilerin eğitimi programının içeriği, BDY ile ilgili düzenli eğitimler, BDY ile ilgili yönerge, kriter vb.)*

#### **Örnek Kanıtlar:**

- Aydın Adnan Menderes Üniversitesi Önlisans ve Lisans Eğitimi Yönetmeliği'ne göre gerçekleştirilmektedir.

<https://idari.adu.edu.tr/db/ogrenciisleri/default.asp?idx=31313735>

#### ***Öğrenci kabulü ve önceki öğrenmenin tanınması ve kredilendirilmesi***

- Birim, öğrenci kabullerinde açık ve tutarlı kriterler uygulanmakta mıdır? *(Yönetmelikler)*
- Önceki “formal” öğrenmelerin tanınması için tanımlı süreçler bulunmakta mıdır? (yatay, dikey geçişler, lisans tamamlama, hareketlilik programları vb) *(Yönergeler, transkriptlerde tanınmanın izlenebilmesi vb.)*
- Önlisans/Lisans programları giriş sıralamalarında olumlu/olumsuz eğilimler gözlenmekte midir? (Merkezi yerleştirmeye gelen öğrenci grupları dışında kalan) yatay geçiş, yabancı uyruklu öğrenci sınavı (YÖS), çift anadal programı (ÇAP), yandal ve lisansüstü öğrenci kabullerinde uygulanan ölçütler nasıl belirlenmiştir? Bu yollarla başvuran öğrenci ve kabul edilen öğrenci sayılarında yıllara göre değişiklik var mıdır? Kabul edilen öğrenci niteliklerinde (ortalama ALES, not ortalaması, YDS-YÖKDİL-İngilizce yeterlilik) verilerinde olumlu/olumsuz eğilimler gözlenmekte midir?

## Örnek Kanıtlar:

- ADÜ Yatay Geçiş Yönergesi

<https://akademik.adu.edu.tr/dk/webfolders/files/20250106143054-0XAE81U8FOJNX88USN35-IBRAHIM.UCAR-384663885.pdf>

- Eşdeğerlilik ve İntibak

<https://idari.adu.edu.tr/db/ogrenciisleri/default.asp?idx=31333733>

- Aydın Adnan Menderes Üniversitesi Devlet Konservatuvarı Lisans Eğitim-Öğretim ve Sınav Yönergesi

<https://akademik.adu.edu.tr/dk/tr/ogrenci-mevzuati--yonergeler-1253>

## *Yeterliliklerin sertifikalandırılması ve diploma*

Konservatuvarımızda son bir yıl içerisinde mezuniyet koşullarına dair herhangi bir değişiklik yapılmamıştır. Program bazında ortalama mezuniyet süresi, program bazında mezuniyet oranı, ortalama mezuniyet not ortalaması verilerinde olumlu/olumsuz eğilimler gözlenmemiştir.

## Örnek Kanıtlar:

- Mezun Öğrencilere Verilecek Belgelerin Düzenlenmesine İlişkin Yönerge

<https://idari.adu.edu.tr/db/ogrenciisleri/webfolders/topics/20241213145343-ESINELIKINYNERGEYENI-000009502842907415786386.pdf>

- Mezuniyet süreci

<https://idari.adu.edu.tr/db/ogrenciisleri/default.asp?idx=33353336>

- Transkript verme işlemleri akış süreci

<https://idari.adu.edu.tr/db/ogrenciisleri/default.asp?idx=33353331>

- Mezun öğrencilere mezuniyet tarihi verme süreci

<https://idari.adu.edu.tr/db/ogrenciisleri/webfolders/topics/20240807101225-LISANSEITIMYNETMELII-000063626896031471822672.pdf>

## Öğrenme Kaynakları ve Akademik Destek Hizmetleri

### *Öğrenme ortamı ve kaynakları*

Birim, öğrencilere sunulan öğrenme kaynaklarını (kütüphane hizmetleri ve iletişim altyapısı gibi), özel öğrenim, ders ve diğer konularda ihtiyaç duyulabilecek rehberlik/danışmanlık gibi destekleri planlı faaliyetlerle sağlamaktadır.

- Öğrenme kaynaklarına erişimde rekabet odaklı (diğer birimlerle) yaklaşım benimsenmekte midir?

Öğrenme kaynaklarına erişimde rekabet odaklı (diğer birimlerle) yaklaşım benimsenmemektedir.

- Uzaktan/karma eğitim süreçlerine yararlanılan öğrenme yönetim sisteminin (LMS: Moodle, BlackBoard, kurumların kendi geliştirdiği sistemler vb.) bileşenleri, özellikleri ve bunların niteliği nedir? Bu sistemi izlemek ve iyileştirmek için neler yapılmaktadır?

Konservatuvarımızın uzaktan/karma eğitim yoluyla yürütülen program ve dersleri bulunmamaktadır.

- Uzaktan/karma eğitim süreçlerinde öğrencilere öğrenme kaynağı ve materyalleri hangi yollarla sağlanmaktadır? Bu süreç nasıl izlenmekte ve iyileştirilmektedir?

Konservatuvarımızın uzaktan/karma eğitim yoluyla yürütülen program ve dersleri bulunmamaktadır.

- Uzaktan/karma eğitim süreçlerinde öğrenci ve öğretim elemanlarının öğrenme ortam ve kaynaklarına erişimini garanti altına almak için ne gibi tedbirler alınmaktadır? Bu tedbirler nasıl izlenmekte ve iyileştirilmektedir?

Konservatuvarımızın uzaktan/karma eğitim yoluyla yürütülen program ve dersleri bulunmamaktadır.

- Uzaktan/karma eğitim süreçlerinde içerik geliştirmeye özgü olarak belirlenen ilkeler nelerdir? Bunlar nasıl izlenmekte ve iyileştirilmektedir?

Konservatuvarımızın uzaktan/karma eğitim yoluyla yürütülen program ve dersleri bulunmamaktadır.

### ***Akademik destek hizmetleri***

Konservatuvarımıza kayıt yaptıran her bir öğrenciye danışman öğretim üyesi veya öğretim görevlisi atanmaktadır. Öğrenciler, ders kayıtları veya sorunları ile ilgili olarak öncelikle danışmanı, bölüm başkanı, müdür yardımcıları ve müdür tarafından var olabilecek sorunlar çözülebilmektedir. Profesyonel olarak destek alması gerektiğinde ise “Aydın Adnan Menderes Üniversitesi Psikolojik Danışma ve Rehberlik Uygulama ve Araştırma Merkezi (PDRM) tarafından öğrencilere (önceden randevü almak koşuluyla) psikolojik danışmanlık hizmeti verilmektedir.

### **Örnek Kanıtlar:**

- Aydın Adnan Menderes Üniversitesi Öğrenci Danışmanlığı Yönergesi

[https://idari.adu.edu.tr/db/ogrenciisleri/webfolders/topics/OgrenciDanismanYonergesi-Ek1\(1\).pdf](https://idari.adu.edu.tr/db/ogrenciisleri/webfolders/topics/OgrenciDanismanYonergesi-Ek1(1).pdf)

- Akademik danışmanlık

<https://akademik.adu.edu.tr/fakulte/fen/tr/akademik-danismanlik-148>

- Aydın Adnan Menderes Üniversitesi Psikolojik Danışma ve Rehberlik Uygulama ve Araştırma Merkezi (PDRM)

<https://akademik.adu.edu.tr/aum/pdrm/>

### ***Tesis ve altyapılar***

- Öğrencilerin kullanımına yönelik tesis ve altyapılar (yemekhane, yurt, teknoloji donanımlı çalışma alanları vs.) mevcut mudur? *(Sunulan hizmet ve destekleri; erişilebilirlik, geri bildirim, şikâyetlere duyarlılık ve ihtiyaçlara uygunluk açılarından değerlendiriniz.)*

Konservatuvarımız Kuşadası tarihi Kervansaray binasında eğitim ve öğretim hizmetini vermekte olup yemekhanesi ve Kredi ve Yurtlar Kurumuna bağlı öğrencilerin yararlandığı yurt imkanı bulunmakta, donanımlı çalışma alanları bulunmamaktadır.

- Birim, sunulan hizmet ve desteklerin kalitesi ve etkinliğini nasıl güvence altına almaktadır?

Birim, sunulan hizmet ve desteklerin kalitesi ve etkinliğini sürekli geri bildirim olarak güvence altına almaktadır.

- Yıllık Bütçenin öğrenim kaynakları ve öğrencilere sunulan destekler açısından % dağılımı tanımlı mıdır ve tanımına uygun gerçekleştirilmekte midir? *(Burs, ücretsiz barınma, yemek, kütüphane hizmetleri, sosyal ve sportif olanaklar, öğrenci kulüpleri, engellilere sunulan hizmetler, ulaşım olanakları) (Bütçe yönetiminde izlenen yöntem ve şeffaflığı)*

Desteklerin tanımına uygun biçimde gerçekleştirilmesi Üniversitemiz ilgili iç paydaşlarımızca sağlanmaktadır.

### ***Dezavantajlı gruplar***

Dezavantajlı, kırılğan ve az temsil edilen grupların (engelli, yoksul, azınlık, göçmen vb.) eğitim olanaklarına erişimi eşitlik, hakkaniyet, çeşitlilik ve kapsayıcılık gözetilerek sağlanmaktadır. Ancak Konservatuvarımız tarihi bina olması nedeniyle engelsiz üniversite koşullarına uygun değildir.

### ***Sosyal, kültürel, sportif faaliyetler***

Kurumun tüm birimlerinde uygun nicelik ve nitelikte sosyal, kültürel ve sportif faaliyetler kurumsal olarak yönetilmektedir (yürütmek üzere destekler sağlanmakta, idari örgütlenme bulunmakta vb.). Tüm bu uygulamalardan elde edilen bulgular, sistematik olarak izlenmekte ve izlem sonuçları paydaşlarla birlikte değerlendirilerek önlemler alınmakta ve ihtiyaçlar/talepler doğrultusunda kaynaklar çeşitlendirilmektedir.

## **Örnek Kanıtlar:**

- Devlet Konservatuvarının yaptığı etkinlikler

<https://akademik.adu.edu.tr/dk/tr>

## **Öğretim Kadrosu**

### ***Atama, yükseltme ve görevlendirme kriterleri***

Konservatuvarımızda öğretim elemanlarının işe alınma, atanma sürecin ilişkin tanımlı süreçler bulunmakta ve tanımına uygun yürütülmektedir. Üniversitemiz çeşitli birimlerine, 2547 sayılı Kanun'un ilgili maddeleri ve 09 Kasım 2018 tarih ve 30590 sayılı Resmi Gazete'de yayımlanan "Öğretim Üyesi Dışındaki Öğretim Elemanı Kadrolarına Yapılacak Atamalarda Uygulanacak Merkezi Sınav ile Giriş Sınavlarına İlişkin Usul ve Esaslar Hakkında Yönetmelik" in ilgili hükümleri uyarınca Öğretim Görevlisi alınmaktadır.

Konservatuvarımıza dışarıdan ders vermek üzere öğretim elemanı seçimi ve davet edilme usulleri de 2547 Sayılı Kanun'un ilgili madde hükümlerine göre yapılmaktadır

## **Örnek Kanıtlar:**

- Atama, yükseltme ve görevlendirme kriterleri

<https://idari.adu.edu.tr/db/personel/default.asp?idx=333330>

- Akademik personel alım süreci

<https://idari.adu.edu.tr/db/personel/default.asp?idx=333330>

## ***Öğretim yetkinlikleri ve gelişimi***

Öğretim yetkinliği geliştirme süreçleri ihtiyaç analizleri temelinde planlanır, yaygın biçimde yürütülür ve etkililiği düzenli olarak izlenir.

Konservatuvarımızda ders bazında yapılan görevlendirmelerde öğretim elemanlarının uzmanlık alanları göz önüne alınarak görevlendirmeler yapılmaktadır. İhtiyaç halinde dışarıdan öğretim elemanı görevlendirilmesi için yapılan başvurular, ilgili bölüm başkanlığının talebi üzerine Konservatuvarımız Yönetim Kurulu tarafından görevlendirmeler yapılmaktadır. Ek Görevli Öğretim Elemanı tarafından önerilen seçmeli derslerde "Aydın Adnan Menderes Üniversitesi Ders Ücretli Yapılan Görevlendirmelerde Esas Alınacak İlkeler" göz önünde bulundurulur.

## **Örnek Kanıtlar:**

- Akademik personelin atama ve görev süre uzatımı ile ilgili belgeler

<https://idari.adu.edu.tr/db/personel/default.asp?idx=333330>

### ***B.4.3 Eğitim faaliyetlerine yönelik teşvik ve ödüllendirme***

Kurumun öğretim kadrosunun teşvik etme ve ödüllendirmeye ilişkin uygulamalardan elde edilen bulgular sistematik olarak izlenmekte ve izlem sonuçları paydaşlarla birlikte değerlendirilerek önlemler alınmaktadır.

#### **Örnek Kanıtlar:**

- Akademik teşvik başvuru dosyası, kontrol listesi ve yönetmeliği bilgiler

<https://haber.adu.edu.tr/haber/akademik-tesvik-odeneği-basvurulari-bu-sene-aduven-uzerinden-dijital-ortamda-yapilacak-1000145474>

## **ARAŞTIRMA VE GELİŞTİRME**

### **Araştırma Süreçlerinin Yönetimi ve Araştırma Kaynakları**

#### ***Araştırma süreçlerinin yönetimi***

Konservatuvarımızda yürütülen pek çok araştırmada lisans ve lisansüstü öğrencilerimiz yer almakta, bilgilerini artırarak uygulamalı eğitim görme olanağına da sahip olmaktadır. Öğretim üyeleri Sosyal Bilimler Enstitüsü aracılığı ile yüksek lisans ve doktora olmak üzere, 3899 öğrenciye araştırma faaliyetleri için destek olmaktadır.

#### **Örnek Kanıtlar:**

- Adnan Menderes Üniversitesi Sosyal Bilimler Enstitüsü

<https://akademik.adu.edu.tr/enstitu/sosyal/default.asp?idx=34373932>

#### ***İç ve dış kaynaklar***

Konservatuvarımızın araştırma ve geliştirme faaliyetleri için fiziki ve teknik altyapı ve mali kaynak oluşturulmasına, uygun şekilde kullanımına yönelik politikası stratejik planda da belirtilen misyon, vizyon ve temel değerlerinde ifade edilmiştir.

Konservatuvarımız araştırmacıların iç ve dış paydaşlarla iş birliğini sağlamak amacıyla ulusal ve uluslararası toplantı, sempozyum ve kongrelere katılım için üniversitenin belirlediği ilkeler doğrultusunda destek vermektedir, araştırma faaliyetlerinin sonuçları farklı bilimsel toplantılarda sunulmakta, ara raporları destekleyen kuruluşlara yazılı olarak iletilmekte, uygulamaya yönelik veriler ilgili kurum ve kuruluşlarla paylaşılarak kısa vadede beklenen sonuçların alınması hedeflenmektedir.

## ***Doktora programları ve doktora sonrası imkanlar***

Konservatuvarımız Geleneksel Türk Müziği Doktora Programı, 2023-2024 eğitim öğretim yılı bahar yarıyılında öğrenci alımına başlamıştır.

### **Örnek Kanıtlar:**

- Adnan Menderes Üniversitesi Sosyal Bilimler Enstitüsü

<https://akademik.adu.edu.tr/enstitu/sosyal/default.asp?idx=34373932>

## **Araştırma Yetkinliği, İş birlikleri ve Destekler**

### ***Araştırma yetkinlikleri ve gelişimi***

Birim, işe alınan/atanan araştırma personelinin gerekli yetkinliğe sahip olmasını Yükseköğretim mevzuatını uygulamak suretiyle güvence altına almaktadır. 2547 sayılı Yükseköğretim Kanunu'nun 65'inci maddesine dayanılarak öğretim üyesi dışındaki öğretim elemanı kadrolarına yapılacak atamalarda uygulanacak merkezi sınav ve giriş sınavlarına ilişkin usul ve esaslarla bu sınavlara girecek adaylarda aranacak şartları belirlemektedir. Ayrıca, kurumun atama ve yükseltme ölçütlerinde araştırma performansının yeri açık bir şekilde görülmekte ve mevzuat ile araştırma personelinin gerekli yetkinliğe sahip olması konusu güvence altına alınmaktadır.

Bunun yanında, program zenginliğini arttırmak amacıyla anabilim dallarının talepleri doğrultusunda kurum dışından konusunda uzmanlığı ile tanınan bazı meslek mensuplarından yararlanılmak üzere 2547 sayılı Kanununun 31, 34 ve 40/a maddeleri çerçevesinde görevlendirme yapılmaktadır. Kuruma dışarıdan ders vermek üzere öğretim elemanı seçiminde anabilim dallarından gelen talepler ilgili akademik birim kurullarında değerlendirilerek Müdürlüğümüze iletilmekte ve Müdürlüğümüz üzerinden üniversitemizce değerlendirilmektedir.

### **Örnek Kanıtlar:**

ADÜ Öğretim Üyeliği Kodrolarına Yükselme ve Atamalarda Aranan Değerlendirme Ölçütleri ve Puanlama Yönergesi

<https://idari.adu.edu.tr/db/personel/default.asp?idx=323235>

2547 sayılı Kanununun 31, 34 ve 40/a maddeleri çerçevesinde görevlendirme yapılmaktadır.

### ***Ulusal ve uluslararası ortak programlar ve ortak araştırma birimleri***

Birimimizin fiziki şartlarının yetersizliğinden dolayı ortak araştırma birimleri bulunmamaktadır.

## **Araştırma Performansı**

### ***Araştırma performansının izlenmesi ve değerlendirilmesi***

Üniversitemizde araştırma performansının izlenmesine ve değerlendirmesine yönelik uygulamalar bulunmaktadır. Her yıl akademik teşvik çalışmaları kapsamında öğretim elemanlarının araştırma performansı ölçülmekte ve değerlendirilmektedir. Tez ve makale bilgileri Üniversitemizin Kütüphane ve Dökümantasyon Daire Başkanlığı adresinde yayımlanmaktadır. Konservatuvarımız, bilimsel makale, tez, kitap gibi yayınlarıyla üniversitenin araştırma hedeflerine nitelikli bilim insanları yetiştirme konusunda katkılar sağlamaktadır.

### **Örnek Kanıtlar:**

- *Faaliyet raporu*
- *Statejik Plan Hedef Kartları*

### ***Öğretim elemanı/araştırmacı performansının değerlendirilmesi***

Konservatuvarımızda akademik personelin araştırma ve geliştirme performansını izlemek ve ödüllendirmek üzere tanımlanmış süreçler bulunmamaktadır. Ancak, Üniversitemizdeki uygulamalara uyulmaktadır.

### **Örnek Kanıtlar:**

- Akademik Teşvik Ödeneği Yönetmeliği

<https://www.mevzuat.gov.tr/mevzuat?MevzuatNo=201811834&MevzuatTur=21&MevzuatTertip=5>

## **TOPLUMSAL KATKI**

### **Toplumsal Katkı Süreçlerinin Yönetimi ve Toplumsal Katkı Kaynakları**

#### ***Toplumsal katkı süreçlerinin yönetimi***

Konservatuvarımızın toplumsal katkı süreçlerinin, yerel, bölgesel ve ulusal kalkınma hedefleri ile ilişkili ve diğer süreçlerle (eğitim- öğretim) bütünleşik olarak yönetimi ve organizasyonel yapılanması (süreçler ve görev tanımları vb.) yönelik planlar bulunmaktadır.

Ancak, bu planlar doğrultusunda yapılmış uygulamalar bulunmamaktadır.

## **Örnek Kanıtlar:**

- Konservatuvar WEB sayfasında yapılan etkinlikler

## ***Kaynaklar***

Kurumun toplumsal katkı faaliyetlerini sürdürebilmek için uygun nitelik ve nicelikte fiziki, teknik ve mali kaynakların oluşturulmasına yönelik planlar bulunmamaktadır.

## **Toplumsal Katkı Performansı**

### ***Toplumsal katkı performansının izlenmesi ve değerlendirilmesi***

Kurumda toplumsal katkı performansının izlenmesine ve iyileştirilmesine yönelik uygulamalar tüm alanları ve birimleri kapsar şekilde yürütülmektedir. Ancak bu uygulamaların sonuçları izlenmemektedir veya karar almalarda kullanılmamaktadır.

## **SONUC VE DEĞERLENDİRME**

Konservatuvarımız, misyon, vizyon, amaç ve hedefleri, performans göstergeleri belirlenmiştir. Faaliyetlerimiz Kalite Güvence Sistemine uygun yürütülmeye çalışılmaktadır. Katılımcı ve şeffaf bir yönetim sistemi uygulanmaya çalışılmakla birlikte program yeterliliklerimiz Türkiye Yükseköğretim Yeterlilikler Çerçevesi ile uyumludur ve tüm paydaşlarımıza iletilmiştir.

Eğitim-Öğretim programlarımızda tüm derslerin öğrenme yetkinlikleri Bologna sayfamızda program yetkilileri tarafından güncellenmektedir. Zorunlu ve seçmeli derslerimizin yönetimi anabilim dalları bazında her yıl uzmanlık alanları göz önüne alınarak yapılmaktadır. Konservatuvarımızın mezuniyet koşulları ilan edilmiştir. Öğrencilerin derse kaydolması, devamsızlık ve mazeret hakları “Aydın Adnan Menderes Üniversitesi Ön Lisans ve Lisans Eğitim Öğretim ve Sınav Yönetmeliği” ile belirlenmiştir ve üniversitemiz web sayfasında yayımlanmıştır.

Konservatuvarımıza öğrenci alma koşulları özel yetenek sınav kılavuzunda, ÖSYM tercih kılavuzunda belirlenmiş ve ilan edilmiştir. Birimimizde akademik yükselme ve atanma kriterleri kurum vizyon ve misyonu ile uyumludur. Birimize dışardan ders vermek üzere öğretim elemanı görevlendirmeleri, 2547 Sayılı Kanun’un 40/a, 31 ve 38. maddelerine göre yapılmaktadır. Öğretim elemanlarının mesleki deneyimlerini artırmak amacıyla bilimsel çalışma yapmaları, yapılan çalışmalarını sunmaları ve bilimsel toplantılara katılmaları teşvik edilmektedir.

Bu güçlü yönlerle rağmen Konservatuvarımız; bina ve kadro yetersizlikleri nedeniyle öğrencilerin eğitim öğretiminde sunduğu fırsatlar açısından sınırlılıklara sahiptir.

## EKLER

### PERFORMANS GÖSTERGELERİ

Performans Göstergeleri	2024 HEDEFİ	İlk 6 Aylık Gerçekleşme Toplamı	İlk 6 Aylık Gerçekleşme Oranı (%)	AÇIKLAMA
PG1.4.3 Yükseköğretim Kurulu tarafından sağlanan araştırma desteklerinden yararlananların sayısı (kümülatif değil)	2	1	%50	... Burada; (1) İlk 6 aylık gerçekleşme toplamı dikkate alınarak 2024 Hedefine ulaşıp ulaşamayacağına ilişkin tespate yer verilir. 2024 hedefine ulaşılacağı düşünülmektedir. (2) 2024 Hedefine ulaşılmasını engelleyecek hususlar ve riskler varsa bunlar belirtilir. Konservatuvarlarda araştırmacıların TÜBİTAK vb. kuruluşlarla gerçekleştirdiği araştırma sayısının düşük olması. (3) 2024 Hedefine ulaşılmasını sağlayacak temel tedbirlere kısaca yer verilir.) Akademisyenlerin nitelikli yayın yapan dergilere yönlendirilmesi.
PG1.4.4 Yükseköğretim Kurulu, Türkiye Bilimler Akademisi ve TÜBİTAK bilim, teşvik ve sanat ödülleri sayısı (kümülatif değil)	1	0	0	... Burada; (1) İlk 6 aylık gerçekleşme toplamı dikkate alınarak 2024 Hedefine ulaşıp ulaşamayacağına ilişkin tespate yer verilir. 2024 yılı hedefine ulaşamayacağı düşünülmektedir. (2) 2024 Hedefine ulaşılmasını engelleyecek hususlar ve riskler varsa bunlar belirtilir. Doktora programlarına başvuran öğrenci sayısının düşük olması. (3) 2024 Hedefine ulaşılmasını sağlayacak temel tedbirlere kısaca yer verilir.) Nitelikli sanatsal faaliyetlerin düzenlenerek akademisyenlerin teşvik edilmesi.
PG2.1.2 Araştırma Laboratuvarı sayısı	0	0	0	...

				Burada; (1) İlk 6 aylık gerçekleşme toplamı dikkate alınarak 2024 Hedefine ulaşıp ulaşamayacağına ilişkin tespate yer verilir. Mevcut durumun devam edeceği düşünülmektedir. (2) 2024 Hedefine ulaşılmasını engelleyecek hususlar ve riskler varsa bunlar belirtilir. Konservatuvarların sadece müzik eğitimi veriyor olması dolayısıyla araştırma laboratuvarları bulunmamaktadır. (3) 2024 Hedefine ulaşılmasını sağlayacak temel tedbirlere kısaca yer verilir.)
PG2.4.1 Üniversite sektör işbirliği ile yapılan yıl içindeki Ar-Ge proje sayısı(kümülatif değil)	0	0	0	... Burada; (1) İlk 6 aylık gerçekleşme toplamı dikkate alınarak 2024 Hedefine ulaşıp ulaşamayacağına ilişkin tespate yer verilir. Mevcut durumun devam edeceği düşünülmektedir. (2) 2024 Hedefine ulaşılmasını engelleyecek hususlar ve riskler varsa bunlar belirtilir. Öğretim Elemanı ve Doktora Öğrenci sayısı az olması Ar-Ge projelerinin gerçekleştirilmesini engellemektedir. (3) 2024 Hedefine ulaşılmasını sağlayacak temel tedbirlere kısaca yer verilir.)
PG2.4.3 Sektörel işbirliği çerçevesinde Ar-Ge içerikli yapılan anlaşma ve protokol sayısı (kümülatif değil)	0	0	0	... Burada; (1) İlk 6 aylık gerçekleşme toplamı dikkate alınarak 2024 Hedefine ulaşıp ulaşamayacağına ilişkin tespate yer verilir. Mevcut durumun devam edeceği düşünülmektedir. (2) 2024 Hedefine ulaşılmasını engelleyecek hususlar ve riskler varsa bunlar belirtilir.

				Konservatuvarımızın bulunduğu Kuşadası İlçesinde okulumuza destek olabilecek sektörel işbirliği çerçevesinde anlaşma yapılabilecek kurumun bulunmaması (3) 2024 Hedefine ulaşılmasını sağlayacak temel tedbirlere kısaca yer verilir.) II. altı aylık dönemde konuyla ilgili çalışmalar yapılması planlanmamaktadır.
PG3.2.1 Sivil toplum kuruluşları, kamu ve özel kurumlarla yapılan eğitim protokolü ve ticari sözleşme sayısı (kümülatif değil)	0	0	0	... Burada; (1) İlk 6 aylık gerçekleşme toplamı dikkate alınarak 2024 Hedefine ulaşıp ulaşamayacağına ilişkin tespite yer verilir. Mevcut durumun devam edeceği düşünülmektedir. (2) 2024 Hedefine ulaşılmasını engelleyecek hususlar ve riskler varsa bunlar belirtilir. Konservatuvarımızın bulunduğu Kuşadası İlçesinde okulumuza destek olabilecek sektörel işbirliği çerçevesinde anlaşma yapılabilecek kurumun bulunmaması (3) 2024 Hedefine ulaşılmasını sağlayacak temel tedbirlere kısaca yer verilir.) II. altı aylık dönemde konuyla ilgili çalışmalar yapılması planlanmamaktadır.
PG3.2.3 Toplumsal veya çevresel sorunlara yönelik yapılan eğitim etkinliklerinin sayısı (kümülatif değil)	0	0	0	... Burada; (1) İlk 6 aylık gerçekleşme toplamı dikkate alınarak 2024 Hedefine ulaşıp ulaşamayacağına ilişkin tespite yer verilir. Mevcut durumun devam edeceği düşünülmektedir. (2) 2024 Hedefine ulaşılmasını engelleyecek hususlar ve riskler varsa bunlar belirtilir. Konservatuvarların sadece müzik eğitimi veriyor

				olması dolayısıyla toplumsal veya çevresel sorunlara yönelik eğitim etkinliği bulunmamaktadır. (3) 2024 Hedefine ulaşılmasını sağlayacak temel tedbirlere kısaca yer verilir.)
PG3.2.4 Toplumsal veya çevresel sorunlara yönelik yapılan etkinliklere katılanların sayısı (kümülatif değil)	0	0	0	... Burada; (1) İlk 6 aylık gerçekleşme toplamı dikkate alınarak 2024 Hedefine ulaşıp ulaşamayacağına ilişkin tespite yer verilir. Mevcut durumun devam edeceği düşünülmektedir. (2) 2024 Hedefine ulaşılmasını engelleyecek hususlar ve riskler varsa bunlar belirtilir. (3) 2024 Hedefine ulaşılmasını sağlayacak temel tedbirlere kısaca yer verilir.)
PG3.2.5 Akademisyenlerin birimler üzerinden yaptıkları danışmanlık hizmetleri sayısı (kümülatif değil)	0	0	0	... Burada; (1) İlk 6 aylık gerçekleşme toplamı dikkate alınarak 2024 Hedefine ulaşıp ulaşamayacağına ilişkin tespite yer verilir. Mevcut durumun devam edeceği düşünülmektedir. (2) 2024 Hedefine ulaşılmasını engelleyecek hususlar ve riskler varsa bunlar belirtilir. Konservatuvarımızın herhangi bir danışmanlık hizmeti vermiyor olması. (3) 2024 Hedefine ulaşılmasını sağlayacak temel tedbirlere kısaca yer verilir.) ...
PG3.3.1 Toplumaya yönelik kültürel, sanatsal, sportif ve sosyal faaliyetlerin sayısı (kümülatif değil)	0	5	%100	... Burada; (1) İlk 6 aylık gerçekleşme toplamı dikkate alınarak 2024 Hedefine ulaşıp ulaşamayacağına ilişkin tespite yer verilir. Hedeflenen miktarın üzerinde faaliyet gerçekleştirilmiştir.

				(2) 2024 Hedefine ulaşılmasını engelleyecek hususlar ve riskler varsa bunlar belirtilir. Hedefe ulaşılmıştır. (3) 2024 Hedefine ulaşılmasını sağlayacak temel tedbirlere kısaca yer verilir.) Otizm Derneği yararına 15.05.2024 tarihinde geniş katılımlı konser etkinliği düzenlenmiştir.
PG3.3.2 Dezavantajlı bireylere yönelik kapsayıcı uygulama sayısı (kümülatif değil)	0	1	%100	... Burada; (1) İlk 6 aylık gerçekleştirme toplamı dikkate alınarak 2024 Hedefine ulaşıp ulaşamayacağına ilişkin tespiti yer verilir. Otizm derneği yararına 15.05.2024 tarihinde geniş katılımlı konser etkinliği düzenlenmiştir. (2) 2024 Hedefine ulaşılmasını engelleyecek hususlar ve riskler varsa bunlar belirtilir. Hedefe ulaşılmıştır. (3) 2024 Hedefine ulaşılmasını sağlayacak temel tedbirlere kısaca yer verilir.)
PG3.3.3 Çevre sorunları ve iklim değişikliği konusunda bilinçlendirmeyi artırmaya yönelik etkinlik (eğitim, toplantı, bilgilendirme vb.) sayısı (kümülatif değil)	0	0	0	... Burada; (1) İlk 6 aylık gerçekleştirme toplamı dikkate alınarak 2024 Hedefine ulaşıp ulaşamayacağına ilişkin tespiti yer verilir. Mevcut durumun devam edeceği düşünülmektedir. (2) 2024 Hedefine ulaşılmasını engelleyecek hususlar ve riskler varsa bunlar belirtilir. II. altı aylık dönemde çevre ve iklim değişiklikleriyle ilgili etkinlik gerçekleştirilmesi düşünülmektedir. (3) 2024 Hedefine ulaşılmasını sağlayacak temel tedbirlere kısaca yer verilir.)
PG4.1.1 Kalite güvencesi uygulamalarına yönelik faaliyet (eğitim, toplantı, bilgilendirme vb.) sayısı	0	0	0	... Burada;

(kümülatif değil)				(1) İlk 6 aylık gerçekleştirme toplamı dikkate alınarak 2024 Hedefine ulaşıp ulaşamayacağına ilişkin tespiti yer verilir. Mevcut durumun devam edeceği düşünülmektedir. (2) 2024 Hedefine ulaşılmasını engelleyecek hususlar ve riskler varsa bunlar belirtilir. II. altı aylık dönemde kalite güvencesi uygulamalarına yönelik faaliyetlerin gerçekleştirilmesi düşünülmektedir. (3) 2024 Hedefine ulaşılmasını sağlayacak temel tedbirlere kısaca yer verilir.)
PG4.1.2 İç paydaşlar ile kalite süreçleri kapsamında gerçekleştirilen geribildirim ve değerlendirme toplantıları sayısı (kümülatif değil)	0	0	0	... Burada; (1) İlk 6 aylık gerçekleştirme toplamı dikkate alınarak 2024 Hedefine ulaşıp ulaşamayacağına ilişkin tespiti yer verilir. Mevcut durumun devam edeceği düşünülmektedir. (2) 2024 Hedefine ulaşılmasını engelleyecek hususlar ve riskler varsa bunlar belirtilir. Mevcut durumun devam edeceği düşünülmektedir. (3) 2024 Hedefine ulaşılmasını sağlayacak temel tedbirlere kısaca yer verilir.)
PG4.1.3 Dış paydaşlar ile kalite süreçleri kapsamında gerçekleştirilen geribildirim ve değerlendirme toplantıları sayısı (kümülatif değil)	0	0	0	... Burada; (1) İlk 6 aylık gerçekleştirme toplamı dikkate alınarak 2024 Hedefine ulaşıp ulaşamayacağına ilişkin tespiti yer verilir. Mevcut durumun devam edeceği düşünülmektedir. (2) 2024 Hedefine ulaşılmasını engelleyecek hususlar ve riskler varsa bunlar belirtilir. Mevcut durumun devam edeceği düşünülmektedir. (3) 2024 Hedefine ulaşılmasını sağlayacak temel tedbirlere kısaca yer verilir.)

PG4.1.4 İç kontrol sisteminin farkındalığına yönelik faaliyet (eğitim, toplantı, bilgilendirme vb.) sayısı (kümülatif değil)	0	0	0	<p>...</p> <p>Burada;</p> <p>(1) İlk 6 aylık gerçekleştirme toplamı dikkate alınarak 2024 Hedefine ulaşıp ulaşılamayacağına ilişkin tespiti yer verilir.</p> <p>Mevcut durumun devam edeceği düşünülmektedir.</p> <p>(2) 2024 Hedefine ulaşılmasını engelleyecek hususlar ve riskler varsa bunlar belirtilir.</p> <p>Mevcut durumun devam edeceği düşünülmektedir.</p> <p>(3) 2024 Hedefine ulaşılmasını sağlayacak temel tedbirlere kısaca yer verilir.)</p>
PG4.2.4 Birimlerin uluslararası kuruluşlara üyeliklerinin sayısı (kümülatif değil)	0	0	0	<p>...</p> <p>Burada;</p> <p>(1) İlk 6 aylık gerçekleştirme toplamı dikkate alınarak 2024 Hedefine ulaşıp ulaşılamayacağına ilişkin tespiti yer verilir.</p> <p>Mevcut durumun devam edeceği düşünülmektedir.</p> <p>(2) 2024 Hedefine ulaşılmasını engelleyecek hususlar ve riskler varsa bunlar belirtilir.</p> <p>Mevcut durumun devam edeceği düşünülmektedir.</p> <p>(3) 2024 Hedefine ulaşılmasını sağlayacak temel tedbirlere kısaca yer verilir.)</p>
PG4.3.2 Akademik personelin mesleki gelişimine yönelik eğitim sayısı (kümülatif değil)	0	0	0	<p>...</p> <p>Burada;</p> <p>(1) İlk 6 aylık gerçekleştirme toplamı dikkate alınarak 2024 Hedefine ulaşıp ulaşılamayacağına ilişkin tespiti yer verilir.</p> <p>Mevcut durumun devam edeceği düşünülmektedir.</p> <p>(2) 2024 Hedefine ulaşılmasını engelleyecek hususlar ve riskler varsa bunlar belirtilir.</p> <p>Mevcut durumun devam edeceği düşünülmektedir.</p> <p>(3) 2024 Hedefine ulaşılmasını sağlayacak temel tedbirlere kısaca yer verilir.)</p>

PG4.3.3 Mesleki gelişim eğitiminden yararlanan akademik personel sayısı (kümülatif değil)	0	0	0	<p>...</p> <p>Burada;</p> <p>(1) İlk 6 aylık gerçekleştirme toplamı dikkate alınarak 2024 Hedefine ulaşıp ulaşılamayacağına ilişkin tespiti yer verilir.</p> <p>Mevcut durumun devam edeceği düşünülmektedir.</p> <p>(2) 2024 Hedefine ulaşılmasını engelleyecek hususlar ve riskler varsa bunlar belirtilir.</p> <p>Mevcut durumun devam edeceği düşünülmektedir.</p> <p>(3) 2024 Hedefine ulaşılmasını sağlayacak temel tedbirlere kısaca yer verilir.)</p>
PG4.3.4 İdari personele yönelik hizmet içi eğitim sayısı (kümülatif değil)	2	2	%100	<p>...</p> <p>Burada;</p> <p>(1) İlk 6 aylık gerçekleştirme toplamı dikkate alınarak 2024 Hedefine ulaşıp ulaşılamayacağına ilişkin tespiti yer verilir.</p> <p>İdari personel EBYS ve İş Sağlığı ve Güvenliği Eğitimine katılmıştır.</p> <p>(2) 2024 Hedefine ulaşılmasını engelleyecek hususlar ve riskler varsa bunlar belirtilir.</p> <p>Hedefe ulaşılmıştır.</p> <p>(3) 2024 Hedefine ulaşılmasını sağlayacak temel tedbirlere kısaca yer verilir.)</p>
PG4.3.5 Hizmet içi eğitimden yararlanan idari personel sayısı (kümülatif değil)	2	12	%100	<p>...</p> <p>Burada;</p> <p>(1) İlk 6 aylık gerçekleştirme toplamı dikkate alınarak 2024 Hedefine ulaşıp ulaşılamayacağına ilişkin tespiti yer verilir.</p> <p>İdari personel EBYS ve İş Sağlığı ve Güvenliği Eğitimine katılmıştır.</p> <p>(2) 2024 Hedefine ulaşılmasını engelleyecek hususlar ve riskler varsa bunlar belirtilir.</p> <p>Hedefe ulaşılmıştır.</p>

				(3) 2024 Hedefine ulaşılmasını sağlayacak temel tedbirlere kısaca yer verilir.)
--	--	--	--	---

## HEDEF KARTLARI

### Hedef Kartı (H1.1)

AMAÇ (A1)	EĞİTİM ÖĞRETİM FAALİYETLERİNİ GELİŞTİRMEK					
Hedef(H1.1)	Üniversitemizin sunduğu eğitim olanaklarının geliştirilmesi					
Amacın İlgili Olduğu Program/Alt Program Adı	Yükseköğretim/Ön Lisans Eğitimi, Lisans Eğitimi ve Lisansüstü Eğitim					
Amacın İlişkili Olduğu Alt Program Hedefi	Mesleki yeterlilik sahibi ve gelişime açık mezunlar yetiştirilmesi					
Performans Göstergeleri	2023 Yılsonu Tahmini*	2024 Hedefi*	2025 Hedefi*	2026 Hedefi*	2027 Hedefi*	2028 Hedefi*
PG1.1.1 Lisansüstü öğrencilerin toplam öğrenciler içindeki payı (%)	%24,77	%25,78	%26,57	%27,21	%27,74	%28,19
PG1.1.2 Öğretim üyesi başına düşen öğrenci sayısı	16	18	20	22	24	26
PG1.1.3 Eğitimin program süresinde bitirilme oranı (%)	%100	%70	%75	%80	%85	%90
PG1.1.4 Kütüphanede bulunan basılı ve elektronik kaynak sayısı	-	-	-	-	-	-
PG1.1.5 Öğretim programları kontenjan doluluk oranı (%)						
Sorumlu Birim	Öğrenci İşleri					
Riskler	1-Öğretim üyesi sayısının yetersiz kalması 2-Konservatuvara kayıt olan lisansüstü öğrenci sayısının yetersiz kalması					
Stratejiler	1-Nitelikli lisans ve lisansüstü öğrencilerin Konservatuvarı tercih etmelerini sağlayacak tanıtım etkinliklerinin gerçekleştirilmesi 2-İhtiyaç duyulan bölümlere nitelikli öğretim üyelerinin kazandırılması 3-Konservatuvar binası bütçe olanakları çerçevesinde yapılan iyileştirme çalışmaları 4-Eğitim yelpazesini doktora eğitimi de dahil olmak üzere genişletmek. 5-Türk Müziği Araştırma dergisinin faaliyete geçmesi. 6-Öğrencilerin araştırma yapma becerilerini geliştirmek.					
Maliyet Tahmini	-					
Tespitler	1-Nitelikli öğrencileri çekmek amacıyla yapılabilecek tanıtım faaliyetlere ve maddi desteklere yönelik ayrılacak bütçenin kısıtlı kalması					
İhtiyaçlar	1-Lisansüstü kontenjan doluluk oranının artırılması 2-Bütçe çalışmasının yapılması 3-Tanıtım faaliyetlerin etkin hale getirilmesi					

## Hedef Kartı (H1.2)

<b>AMAÇ (A1)</b>	<b>EĞİTİM ÖĞRETİM FAALİYETLERİNİ GELİŞTİRMEK</b>					
<b>Hedef(H1.2)</b>	Öğretim programlarının tercih edilebilirlik oranının artırılması					
<b>Amacın İlgili Olduğu Program/Alt Program Adı</b>	Yükseköğretim/Ön Lisans Eğitimi, Lisans Eğitimi ve Lisansüstü Eğitim					
<b>Amacın İlişkili Olduğu Alt Program Hedefi</b>	Mesleki yeterlilik sahibi ve gelişime açık mezunlar yetiştirilmesi					
<b>Performans Göstergeleri</b>	<b>2023 Yılı Sonu Tahmini*</b>	<b>2024 Hedefi*</b>	<b>2025 Hedefi*</b>	<b>2026 Hedefi*</b>	<b>2027 Hedefi*</b>	<b>2028 Hedefi*</b>
PG1.2.1 Eğitim bilimleri kontenjan doluluk oranı (%)	-	-	-	-	-	-
PG1.2.2 Fen bilimleri kontenjan doluluk oranı (%)	-	-	-	-	-	-
PG1.2.3 Sağlık bilimleri kontenjan doluluk oranı (%)	-	-	-	-	-	-
PG1.2.4 Sosyal bilimler kontenjan doluluk oranı (%)	%99	%98	%98	%98	%98	%98
<b>Sorumlu Birim</b>	Öğrenci İşleri					
<b>Riskler</b>	1-Bazı programların kontenjanlarının revizyonu zorunluluğu 2-Yükseköğretim Kurumu sayısı ve program çeşitliliğinin artması					
<b>Stratejiler</b>	1-Program tanıtımlarının etkin hale getirilmesi					
<b>Maliyet Tahmini</b>	-					
<b>Tespitler</b>	1-Bazı programlara olan talebin değişkenlik göstermesi					
<b>İhtiyaçlar</b>	1- Konservatuvar tanınırlığının istenilen düzeye çıkarılması					

### Hedef Kartı (H1.3)

AMAÇ (A1)	EĞİTİM ÖĞRETİM FAALİYETLERİNİ GELİŞTİRMEK					
Hedef(H1.3)	Akademik hareketlilikte artış sağlamak					
Amacın İlgili Olduğu Program/Alt Program Adı	Yükseköğretim/Ön Lisans Eğitimi, Lisans Eğitimi ve Lisansüstü Eğitim					
Amacın İlişkili Olduğu Alt Program Hedefi	Mesleki yeterlilik sahibi ve gelişime açık mezunlar yetiştirilmesi					
Performans Göstergeleri	2023 Yılı Sonu Tahmini*	2024 Hedefi*	2025 Hedefi*	2026 Hedefi*	2027 Hedefi*	2028 Hedefi*
PG1.3.1 Yükseköğretim kurumlarında öğretim elemanı ve öğrenci değişim programlarına katılanların sayısı (kümülatif değil)	0	2	2	2	2	2
PG1.3.2 Öğrenci değişim programlarından yararlanan öğrencilerin oranı (%)	0	1	1	1	1	1
PG1.3.3 Yabancı uyruklu öğrenci sayısı	1	2	2	2	2	2
PG1.3.4 Yabancı uyruklu akademisyen sayısı	2	2	2	2	2	2
Sorumlu Birim	Öğrenci İşleri					
Riskler	-					
Stratejiler						
Maliyet Tahmini	-					
Tespitler						
İhtiyaçlar						

## Hedef Kartı (H1.4)

AMAC (A1)	EĞİTİM ÖĞRETİM FAALİYETLERİNİ GELİŞTİRMEK					
Hedef(H1.4)	Alanında yetkin, araştırmacı, bilgi üreten ve aktaran akademisyenler yetiştirilmesi					
Amacın İlgili Olduğu Program/Alt Program Adı	Yükseköğretim/Öğretim Elemanlarına Sağlanan Burs ve Destekler					
Amacın İlişkili Olduğu Alt Program Hedefi	Alanında yetkin, araştırmacı, bilgi üreten ve aktaran akademisyenler yetiştirilmesi					
Performans Göstergeleri	2023 Yılı Tahmini*	2024 Hedefi*	2025 Hedefi*	2026 Hedefi*	2027 Hedefi*	2028 Hedefi*
PG1.4.1 Doktora mezun sayısı (kümülatif değil)	0	10	10	10	10	10
PG1.4.2 Yükseköğretim Kurulu tarafından belirlenecek öncelikli alanlarda sağlanan burslardan yararlanan doktora öğrenci sayısı (kümülatif değil)	-	-	-	-	-	-
PG1.4.3 Yükseköğretim Kurulu tarafından sağlanan araştırma desteklerinden yararlananların sayısı (kümülatif değil)	0	2	4	6	8	10
PG1.4.4 Yükseköğretim Kurulu, Türkiye Bilimler Akademisi ve TÜBİTAK bilim, teşvik ve sanat ödülleri sayısı (kümülatif değil)	0	1	1	1	1	1
PG1.4.5 Yabancı dilde eğitim veren program sayısı	0	0	0	0	0	0
Sorumlu Birim	Öğrenci İşleri					
Riskler	1- Araştırmacıların yüzdeleri yüksek olan dergilerde yayın yapmaya yönelmemesi 2- Doktora programlarına başvuran öğrenci sayısının düşük olması					
Stratejiler	1-Araştırmacıları açık erişimli dergilerdeki yayın yapmalarını desteklemek 2-Araştırmacıları TÜBİTAK bilim, teşvik ve sanat ödülleri başvuruları için desteklemek					
Maliyet Tahmini	-					
Tespitler	1-Nitelikli öğrencileri çekmek amacıyla yapılabilecek tanıtım faaliyetlere ve maddi desteklere yönelik ayrılacak bütçenin kısıtlı kalması 2-Doktora öğrenci sayısının düşük olması					
İhtiyaçlar	1-					
Alternatif Performans Göstergesi Önerisi	1-Kültürel kimlik bağlamında Aydın yöresi romanlarını ve müzik pratiklerini araştırma ve inceleme projesi 2-Efeler diyarı Aydın yöresinin oyun eşlikli esgilerinden zeybekleri araştırma ve inceleme projesi					

## Hedef Kartı (H1.5)

AMAÇ (A1)	EĞİTİM ÖĞRETİM FAALİYETLERİNİ GELİŞTİRMEK					
Hedef(H1.5)	Yükseköğretim öğrencilerine sunulan sosyal, kültürel gelişim ve beslenme hizmetlerinin kalitesinin artırılması					
Amacın İlgili Olduğu Program/Alt Program Adı	Yükseköğretim / Yükseköğretimde Öğrenci Yaşamı					
Amacın İlişkili Olduğu Alt Program Hedefi	Yükseköğretim öğrencilerine sunulan beslenme ve barınma hizmetlerinin kalitesinin artırılması; öğrencilerin kişisel ve sosyal gelişimi desteklenerek yaşam kalitesinin yükseltilmesi					
Performans Göstergeleri	2023 Yılı Tahmini*	2024 Hedefi*	2025 Hedefi*	2026 Hedefi*	2027 Hedefi*	2028 Hedefi*
PG1.5.1 Beslenme hizmetlerinden yararlanan öğrenci sayısı (öğün sayısı) (kümülatif değil)	30	40	50	60	70	80
PG1.5.2 Öğrencilere yönelik sosyal, kültürel ve sportif faaliyet sayısı (kümülatif değil)	0	0	0	0	0	0
PG1.5.3 Öğrenci kulüp ve topluluk sayısı	0	0	0	0	0	0
PG1.5.4 Yükseköğretimde öğrenci yaşamından memnuniyet oranı (%)	20	72	75	82	93	95
Sorumlu Birim	Öğrenci İşleri					
Riskler						
Stratejiler						
Maliyet Tahmini						
Tespitler						
İhtiyaçlar						
Alternatif Performans Göstergesi Önerisi						

## Hedef Kartı (H2.1)

AMAÇ (A2)	ULUSAL VE ULUSLARARASI NİTELİKLİ VE KATMA DEĞERLİ BİLİMSEL ARAŞTIRMA FAALİYETLERİNİ GELİŞTİRMEK					
Hedef(H2.1)	Araştırma kapasitesini geliştirmek					
Amacın İlgili Olduğu Program/Alt Program Adı	Araştırma, Geliştirme ve Yenilik/Yükseköğretimde Bilimsel Araştırma ve Geliştirme					
Amacın İlişkili Olduğu Alt Program Hedefi	Yükseköğretim kurumlarında inovasyon amaçlı bilimsel çalışmaların altyapısının güçlendirilmesi					
Performans Göstergeleri	2023 Yılsonu Tahmini*	2024 Hedefi*	2025 Hedefi*	2026 Hedefi*	2027 Hedefi*	2028 Hedefi*
PG2.1.1 Ar-Ge'ye harcanan bütçenin toplam bütçeye oranı (%)	-	-	-	-	-	-
PG2.1.2 Araştırma Laboratuvarı sayısı	0	0	0	0	0	0
PG2.1.3 Yıl içinde desteklenen, öncelikli alanlar, alt yapı ve güdümlü proje sayısı (kümülatif değil)	0	0	0	0	0	0
PG2.1.4 Yıl içinde BAP tarafından desteklenen öğretim elemanı başına düşen Ar-Ge proje sayısı	0	0	0	0	0	0
PG2.1.5 Merkez Laboratuvarın tamamlanma oranı	-	-	-	-	-	-
Sorumlu Birim	Öğrenci İşleri					
Riskler	-					
Stratejiler	-					
Maliyet Tahmini	-					
Tespitler	Konservatuvarın sadece müzik eğitimi vermesi					
İhtiyaçlar	-					
Alternatif Performans Göstergesi Önerisi	-					

## Hedef Kartı (H2.2)

<b>AMAÇ (A2)</b>		<b>ULUSAL VE ULUSLARARASI NİTELİKLİ VE KATMA DEĞERLİ BİLİMSEL ARAŞTIRMA FAALİYETLERİNİ GELİŞTİRMEK</b>					
<b>Hedef(H2.2)</b>	Araştırma kalitesini geliştirmek						
<b>Amacın İlgili Olduğu Program/Alt Program Adı</b>	Araştırma, Geliştirme ve Yenilik/Yükseköğretimde Bilimsel Araştırma ve Geliştirme						
<b>Amacın İlişkili Olduğu Alt Program Hedefi</b>	Yükseköğretim kurumlarında inovasyon amaçlı bilimsel çalışmaların artırılması						
<b>Performans Göstergeleri</b>	<b>2023 Yılı Tahmini*</b>	<b>2024 Hedefi*</b>	<b>2025 Hedefi*</b>	<b>2026 Hedefi*</b>	<b>2027 Hedefi*</b>	<b>2028 Hedefi*</b>	
PG2.2.1 Öğretim elemanı başına düşen WoS veri tabanında SCI, SSCI ve AHCI indekslerinde taranan dergilerdeki makale ve derleme sayısı ortalaması							
PG2.2.2 Öğretim elemanı başına WoS veri tabanında SCI, SSCI ve AHCI indekslerinde taranan dergilerdeki yayınlara yapılan son altı yıldaki atıf sayısı ortalaması							
PG2.2.3 Ar-Ge projelerinde görev alan doktora öğrencisi ve doktora sonrası araştırmacı sayısı (kümülatif değil)	0	0	0	0	0	0	
PG2.2.4 Yıl içinde ulusal ve uluslararası kuruluşlar tarafından desteklenen Ar-Ge projesi sayısı (TÜBİTAK, TÜSEB, GEKA, TAGEM, COST, Avrupa Birliği Projeleri vb) (kümülatif değil)	0	0	0	0	0	0	
PG2.2.5 Akademisyenlerin danışmanlık yaptığı TÜBİTAK Üniversite Öğrencileri Araştırma Projeleri (2209-A, 2209-B, 2247-C) (kümülatif değil)	0	0	0	0	0	0	
<b>Sorumlu Birim</b>	Öğrenci İşleri						
<b>Riskler</b>							
<b>Stratejiler</b>							
<b>Maliyet Tahmini</b>							
<b>Tespitler</b>							
<b>İhtiyaçlar</b>							
<b>Alternatif Performans Göstergesi Önerisi</b>							

## Hedef Kartı (H2.3)

<b>AMAÇ (A2)</b>	<b>ULUSAL VE ULUSLARARASI NİTELİKLİ VE KATMA DEĞERLİ BİLİMSEL ARAŞTIRMA FAALİYETLERİNİ GELİŞTİRMEK</b>					
<b>Hedef(H2.3)</b>	Araştırma katma değerini arttırmak					
<b>Amacın İlgili Olduğu Program/Alt Program Adı</b>	Araştırma, Geliştirme ve Yenilik/Yükseköğretimde Bilimsel Araştırma ve Geliştirme					
<b>Amacın İlişkili Olduğu Alt Program Hedefi</b>	Yükseköğretim kurumlarında inovasyon amaçlı bilimsel çalışmaların çıktılarının artırılması					
<b>Performans Göstergeleri</b>	<b>2023</b> <b>Yılsonu</b> <b>Tahmini*</b>	<b>2024</b> <b>Hedefi*</b>	<b>2025</b> <b>Hedefi*</b>	<b>2026</b> <b>Hedefi*</b>	<b>2027</b> <b>Hedefi*</b>	<b>2028</b> <b>Hedefi*</b>
PG2.3.1 Ar-Ge sonucu ticarileştirilen ürün sayısı (kümülatif değil)	0	0	0	0	0	0
PG2.3.2 Ulusal Patent, faydalı model ve endüstriyel tasarım, marka tescil başvuru sayısı (kümülatif değil)	0	0	0	0	0	0
PG2.3.3 Uluslararası Patent, faydalı model ve endüstriyel tasarım, marka tescil başvuru sayısı (kümülatif değil)	0	0	0	0	0	0
PG2.3.4 Ulusal tescillenmiş Patent, faydalı model ve endüstriyel tasarım, marka tescil sayısı (kümülatif değil)	0	0	0	0	0	0
PG2.3.5 Uluslararası tescillenmiş Patent, faydalı model ve endüstriyel tasarım, marka tescil sayısı (kümülatif değil)	0	0	0	0	0	0
<b>Sorumlu Birim</b>	Öğrenci İşleri					
<b>Riskler</b>	-					
<b>Stratejiler</b>	-					
<b>Maliyet Tahmini</b>	-					
<b>Tespitler</b>	Konservatuvarın sadece müzik eğitimi vermesi					
<b>İhtiyaçlar</b>	-					
<b>Alternatif Performans Göstergesi Önerisi</b>	-					

## Hedef Kartı (H2.4)

AMAÇ (A2)	ULUSAL VE ULUSLARARASI NİTELİKLİ VE KATMA DEĞERLİ BİLİMSEL ARAŞTIRMA FAALİYETLERİNİ GELİŞTİRMEK					
Hedef(H2.4)	Girişimcilik faaliyetlerini desteklemek					
Amacın İlgili Olduğu Program/Alt Program Adı	Araştırma, Geliştirme ve Yenilik/Yükseköğretimde Bilimsel Araştırma ve Geliştirme					
Amacın İlişkili Olduğu Alt Program Hedefi	Yükseköğretim kurumlarında bilimsel çalışmaların ticarileştirilme potansiyelinin artırılması					
Performans Göstergeleri	2023 Yılı Sonu Tahmini*	2024 Hedefi*	2025 Hedefi*	2026 Hedefi*	2027 Hedefi*	2028 Hedefi*
PG2.4.1 Üniversite sektör işbirliği ile yapılan yıl içindeki Ar-Ge proje sayısı (kümülatif değil)	0	0	0	0	0	0
PG2.4.2 Öğretim elemanlarının Teknokent bünyesinde kurmuş olduğu şirket sayısı	0	0	0	0	0	0
PG2.4.3 Sektörel işbirliği çerçevesinde Ar-Ge içerikli yapılan anlaşma ve protokol sayısı (kümülatif değil)	0	0	0	0	0	0
PG2.4.4 Teknokent veya Teknoloji Transfer Ofisi (TTO) projelerine katılan öğrenci sayısı (kümülatif değil)	0	0	0	0	0	0
PG2.4.5 Teknokent veya Teknoloji Transfer Ofisi (TTO) projelerine katılan akademisyen sayısı (kümülatif değil)	0	0	0	0	0	0
Sorumlu Birim	Öğrenci İşleri					
Riskler	-					
Stratejiler	-					
Maliyet Tahmini	-					
Tespitler	Konservatuvarın sadece müzik eğitimi vermesi					
İhtiyaçlar	-					
Alternatif Performans Göstergesi Önerisi	-					

## Hedef Kartı (H3.2)

<b>AMAÇ (A3)</b>	<b>KURUMUN TOPLUM VE ÇEVRE İLE ETKİLEŞİMİNİ GÜÇLENDİRMEK</b>					
<b>Hedef(H3.1)</b>	Bölgesel ihtiyaçlara yönelik eğitimlerde işbirlikleri ve toplumsal sorunlara farkındalık oluşturmaya dönük akademik faaliyetlerin artırılması					
<b>Amacın İlgili Olduğu Program/Alt Program Adı</b>	Hayat Boyu Öğrenme/Yükseköğretim Kurumları Sürekli Eğitim Faaliyetler					
<b>Amacın İlişkili Olduğu Alt Program Hedefi</b>	Toplumun tüm kesimlerine ihtiyaç duyduğu alanlarda eğitimler verilmesi, kamu kurum ve kuruluşları, özel sektör ve uluslararası kuruluşlarla işbirliğinin gelişmesine katkıda bulunulması					
<b>Performans Göstergeleri</b>	<b>2023</b> <b>Yılsonu</b> <b>Tahmini*</b>	<b>2024</b> <b>Hedefi*</b>	<b>2025</b> <b>Hedefi*</b>	<b>2026</b> <b>Hedefi*</b>	<b>2027</b> <b>Hedefi*</b>	<b>2028</b> <b>Hedefi*</b>
PG 3.2.1 Sivil toplum kuruluşları, kamu ve özel kurumlara yapılan eğitim protokolü ve ticari sözleşme sayısı (kümülatif değil)	0	0	0	0	0	0
PG 3.2.2 Mesleki eğitime yönelik verilen sertifika programı sayısı (kümülatif değil)	0	0	0	0	0	0
PG 3.2.3 Toplumsal veya çevresel sorunlara yönelik yapılan eğitim etkinliklerinin sayısı (kümülatif değil)	0	0	0	0	0	0
PG 3.2.4 Toplumsal veya çevresel sorunlara yönelik yapılan etkinliklere katılanların sayısı (kümülatif değil)	0	0	0	0	0	0
PG 3.2.5 Akademisyenlerin birimler üzerinden yaptıkları danışmanlık hizmetleri sayısı (kümülatif değil)	0	0	0	0	0	0
<b>Sorumlu Birim</b>	Öğrenci İşleri					
<b>Riskler</b>						
<b>Stratejiler</b>						
<b>Maliyet Tahmini</b>						
<b>Tespitler</b>						
<b>İhtiyaçlar</b>						
<b>Alternatif Performans Göstergesi Önerisi</b>						

### Hedef Kartı (H3.3)

AMAÇ (A3)	KURUMUN TOPLUM VE ÇEVRE İLE ETKİLEŞİMİNİ GÜÇLENDİRMEK					
Hedef(H3.3)	Topluma yönelik eğitim hizmeti dışındaki kültürel, sosyal ve sportif faaliyetlerin artırılması					
Amacın İlgili Olduğu Program/Alt Program Adı	Hayat Boyu Öğrenme/Yükseköğretim Kurumları Sürekli Eğitim Faaliyetler					
Amacın İlişkili Olduğu Alt Program Hedefi	Toplumun tüm kesimlerine ihtiyaç duyduğu alanlarda eğitimler verilmesi, kamu kurum ve kuruluşları, özel sektör ve uluslararası kuruluşlarla işbirliğinin gelişmesine katkıda bulunulması					
Performans Göstergeleri	2023 Yılı Tahmini*	2024 Hedefi*	2025 Hedefi*	2026 Hedefi*	2027 Hedefi*	2028 Hedefi*
PG 3.3.1 Topluma yönelik kültürel, sanatsal, sportif ve sosyal faaliyetlerin sayısı (kümülatif değil)	1					
PG 3.3.2 Dezavantajlı bireylere yönelik kapsayıcı uygulama sayısı (kümülatif değil)	0	0	0	0	0	0
PG 3.3.3 Çevre sorunları ve iklim değişikliği konusunda bilinçlendirmeyi artırmaya yönelik etkinlik (eğitim, toplantı, bilgilendirme vb.) sayısı (kümülatif değil)	0	0	0	0	0	0
PG 3.3.4 Patent, model, yayın, lisans gibi faaliyetlerle ilgili yapılan ulusal ve uluslararası medyada haber sayısı (kümülatif değil)	0	0	0	0	0	0
PG 3.3.5 Kurum adına yapılan tanıtım etkinliği sayısı (kümülatif değil)						
Sorumlu Birim	Öğrenci İşleri					
Riskler						
Stratejiler						
Maliyet Tahmini						
Tespitler						
İhtiyaçlar						
Alternatif Performans Göstergesi Önerisi						

### Hedef Kartı (H3.4)

AMAC (A3)	KURUMUN TOPLUM VE ÇEVRE İLE ETKİLEŞİMİNİ GÜÇLENDİRMEK					
Hedef(H3.4)	Mezunlarla ilişkilerin geliştirilmesi					
Amacın İlgili Olduğu Program/Alt Program Adı	Hayat Boyu Öğrenme/Yükseköğretim Kurumları Sürekli Eğitim Faaliyetler					
Amacın İlişkili Olduğu Alt Program Hedefi	Toplumun tüm kesimlerine ihtiyaç duyduğu alanlarda eğitimler verilmesi, kamu kurum ve kuruluşları, özel sektör ve uluslararası kuruluşlarla işbirliğinin gelişmesine katkıda bulunulması					
Performans Göstergeleri	2023 Yılsonu Tahmini*	2024 Hedefi*	2025 Hedefi*	2026 Hedefi*	2027 Hedefi*	2028 Hedefi*
PG 3.4.1 Mezun Bilgi Sistemine kayıtlı üye sayısı						
PG 3.4.2 Mezun Bilgi Sistemine kayıtlı üyelerin toplam mezunlara oranı (%)	0	0	0	0	0	0
PG 3.4.3 Mezunlara yönelik gerçekleştirilen faaliyet sayısı (kümülatif değil)	0	0	0	0	0	0
PG 3.4.4 ADÜ Teknokent bünyesinde faaliyet gösteren Üniversitemiz mensubu mezun sayısı (Ön Lisans, Lisans ve Lisansüstü) (kümülatif değil)	-	-	-	-	-	-
Sorumlu Birim	Öğrenci İşleri					
Riskler						
Stratejiler						
Maliyet Tahmini						
Tespitler						
İhtiyaçlar						
Alternatif Performans Göstergesi Önerisi						

## Hedef Kartı (H4.1)

AMAÇ (A4)		KALİTE ODAKLI SÜRDÜRÜLEBİLİR KURUMSAL KAPASİTEYİ GELİŞTİRMEK					
Hedef(H4.1)	Kurumda kalite güvencesi uygulamalarının yaygınlaştırılması ve sürdürülebilirliğinin sağlanması						
Amacın İlgili Olduğu Program/Alt Program Adı	Yönetim ve Destek Programı						
Amacın İlişkili Olduğu Alt Program Hedefi	---						
Performans Göstergeleri	2023 Yılı Sonu Tahmini*	2024 Hedefi*	2025 Hedefi*	2026 Hedefi*	2027 Hedefi*	2028 Hedefi*	
PG4.1.1 Kalite güvencesi uygulamalarına yönelik faaliyet (eğitim, toplantı, bilgilendirme vb.) sayısı (kümülatif değil)	0	0	0	0	0	0	
PG4.1.2 İç paydaşlar ile kalite süreçleri kapsamında gerçekleştirilen geribildirim ve değerlendirme toplantıları sayısı (kümülatif değil)	0	0	0	0	0	0	
PG4.1.3 Dış paydaşlar ile kalite süreçleri kapsamında gerçekleştirilen geribildirim ve değerlendirme toplantıları sayısı (kümülatif değil)	0	0	0	0	0	0	
PG4.1.4 İç kontrol sisteminin farkındalığına yönelik faaliyet (eğitim, toplantı, bilgilendirme vb.) sayısı (kümülatif değil)	0	0	0	0	0	0	
PG4.1.5 Akreditasyon için başvurulması planlanan program sayısı (kümülatif değil)	0	1	0	0	0	0	
Sorumlu Birim	Öğrenci İşleri						
Riskler							
Stratejiler							
Maliyet Tahmini							
Tespitler							
İhtiyaçlar							
Alternatif Performans Göstergesi Önerisi							

## Hedef Kartı (H4.2)

AMAÇ (A4)		KALİTE ODAKLI SÜRDÜRÜLEBİLİR KURUMSAL KAPASİTEYİ GELİŞTİRMEK					
Hedef(H4.2)	Üniversitenin uluslararasılaşma kapasitesinin artırılması						
Amacın İlgili Olduğu Program/Alt Program Adı	Yönetim ve Destek Programı						
Amacın İlişkili Olduğu Alt Program Hedefi	---						
Performans Göstergeleri	2023 Yılı Sonu Tahmini*	2024 Hedefi*	2025 Hedefi*	2026 Hedefi*	2027 Hedefi*	2028 Hedefi*	
PG4.2.1 Uluslararası anlaşmalı üniversite ve kurum sayısı	-	-	-	-	-	-	
PG4.2.2 Uluslararası değişim programları kapsamında gelen ve giden toplam öğrenci sayısı (kümülatif değil)	1	2	2	2	2	2	
PG4.2.3 Uluslararası değişim programları kapsamında gelen ve giden toplam personel sayısı (kümülatif değil)	0	1	1	1	1	1	
PG4.2.4 Birimlerin uluslararası kuruluşlara üyeliklerinin sayısı (kümülatif değil)	0	0	0	0	0	0	
PG4.2.5 Uluslararası ortak proje sayısı (kümülatif değil)	0	0	0	0	0	0	
Sorumlu Birim	Öğrenci İşleri						
Riskler							
Stratejiler							
Maliyet Tahmini							
Tespitler							
İhtiyaçlar							
Alternatif Performans Göstergesi Önerisi							

### Hedef Kartı (H4.3)

<b>AMAÇ (A4)</b>	<b>KALİTE ODAKLI SÜRDÜRÜLEBİLİR KURUMSAL KAPASİTEYİ GELİŞTİRMEK</b>					
<b>Hedef(H4.3)</b>	İnsan kaynaklarının nitelik ve niceliğinin artırılması					
<b>Amacın İlgili Olduğu Program/Alt Program Adı</b>	Yönetim ve Destek Programı					
<b>Amacın İlişkili Olduğu Alt Program Hedefi</b>	---					
<b>Performans Göstergeleri</b>	<b>2023 Yılsonu Tahmini*</b>	<b>2024 Hedefi*</b>	<b>2025 Hedefi*</b>	<b>2026 Hedefi*</b>	<b>2027 Hedefi*</b>	<b>2028 Hedefi*</b>
PG4.3.1 Akademik ve idari personel sayısı	24	25	25	25	25	25
PG4.3.2 Akademik personelin mesleki gelişimine yönelik eğitim sayısı (kümülatif değil)	0	0	0	0	0	0
PG4.3.3 Mesleki gelişim eğitiminden yararlanan akademik personel sayısı (kümülatif değil)	0	0	0	0	0	0
PG4.3.4 İdari personele yönelik hizmet içi eğitim sayısı (kümülatif değil)	0	2	0	0	0	0
PG4.3.5 Hizmet içi eğitimden yararlanan idari personel sayısı (kümülatif değil)	0	2	0	0	0	0
<b>Sorumlu Birim</b>	Öğrenci İşleri					
<b>Riskler</b>						
<b>Stratejiler</b>						
<b>Maliyet Tahmini</b>						
<b>Tespitler</b>						
<b>İhtiyaçlar</b>						
<b>Alternatif Performans Göstergesi Önerisi</b>						