



AYDIN ADNAN MENDERES ÜNİVERSİTESİ

(DEVLET KONSERVATUVARI)

2023 Yılı Birim Faaliyet Raporu

[Şubat 2024]

İÇİNDEKİLER

BİRİM YÖNETİCİSİNİN SUNUŞU

I- GENEL BİLGİLER

A- MİSYON VE VİZYON

B- YETKİ, GÖREV VE SORUMLULUKLAR

C- BİRİME İLİŞKİN BİLGİLER

Tarihçe

1- Fiziksel Yapı

1.1- Açık ve Kapalı Alanlar

1.2- Eğitim Hizmeti Alanları

1.2.1- Derslikler

2- Teşkilat Yapısı

3- Teknoloji ve Bilişim Altyapısı

3.1- Yazılımlar

3.2- Bilgisayarlar

3.4- Diğer Bilgi ve Teknolojik Kaynaklar

4- İnsan Kaynakları

4.1- Akademik Personel

4.1.1- Akademik Personel Sayısı

4.1.3- Yabancı Uyruklu Akademik Personel

4.1.4- Diğer Üniversitelerde Görevlendirilen Akademik Personel

4.1.5- Başka Kurumlardan Birimde Görevlendirilen Akademik Personel

4.1.6- Akademik Personelin Hizmet Süreleri

4.1.7- Akademik Personelin Yaş Durumu

4.1.8- Akademik Personelin Cinsiyete Göre Dağılımı

4.1.9- Akademik Personel Başına Düşen Öğrenci Sayısı

4.2- İdari Personel (657; 4/A)

4.2.1- İdari Personel Sayısı

4.2.2- Engelli İdari Personel

4.2.3- İdari Personelin Eğitim Durumu

4.2.4- İdari Personelin Hizmet Süreleri

4.2.5- İdari Personelin Yaş Durumu

4.2.6- İdari Personelin Cinsiyete Göre Dağılımı

4.2.7- İdari Personel Başına Düşen Öğrenci Sayısı

4.3- Sözleşmeli İdari Personel (657; 4/B)

4.3.1- Sözleşmeli İdari Personel Sayısı

4.3.2- Engelli Sözleşmeli İdari Personel Sayısı

4.4- Sürekli İşçiler (657; 4/D)

4.4.1- Sürekli İşçi Sayısı

- 4.4.3- Sürekli İşçilerin Eğitim Durumu
- 4.4.4- Sürekli İşçilerin Hizmet Süreleri
- 4.4.5- Sürekli İşçilerin Yaş Durumu
- 4.4.6- Sürekli İşçilerin Cinsiyete Göre Dağılımı

5- Sunulan Hizmetler

5.1- Eğitim-Öğretim Hizmetleri

5.1.1- Eğitim Programları

5.1.1.1- Eğitim Programları

5.1.2- Öğrenci Bilgileri

5.1.2.1- Mezun Olan Öğrenci Sayısı

5.1.2.2- Birimden Ayrılan Öğrenci Sayısı

5.1.2.4- Öğrenci Kontenjanları ve Doluluk Oranı

5.1.2.5- Öğrenci Sayısı

5.1.2.7- Engelli Öğrenci Sayısı

5.1.2.9- Birinci ve İkinci Öğretim Öğrenci Sayısı

5.1.2.13- Öğrencilerin Cinsiyete Göre Dağılımı

5.3- Diğer Hizmetler

5.3.4.2- Öğrencilere Sağlanan Burslar

6- Yönetim ve İç Kontrol Sistemi

6.1- Yönetim

6.2- Harcama Öncesi Kontrol (Ön Mali Kontrol)

6.3- Harcama Sonrası Kontrol

6.3.1- İç Denetim

6.3.2- Dış Denetim (Sayıştay Denetimi)

D- DİĞER HUSUSLAR

II- AMAÇ VE HEDEFLER

A-ÜNİVERSİTENİN AMAÇ VE HEDEFLERİ

B- TEMEL POLİTİKALAR VE ÖNCELİKLER

C- DİĞER HUSUSLAR

III- FAALİYETLERE İLİŞKİN BİLGİ VE DEĞERLENDİRMELER

A- MALİ BİLGİLER

1- Bütçe Uygulama Sonuçları

1.1- Bütçe Giderleri

B- PERFORMANS BİLGİLERİ

1- Faaliyet ve Proje Bilgileri

1.1- Program, Alt Program, Faaliyet Bilgileri

1.2- Bilimsel, Sosyal, Kültürel, Sporla İlgili Faaliyet Bilgileri

1.3- Yayınlar ile İlgili Bilgiler

1.4- Ödüller

2- Performans Sonuçlarının Değerlendirilmesi

2.1- Alt Program Hedef ve Göstergeleriyle İlgili Gerçekleşme Sonuçları ve Değerlendirmeler

- 2.2- Performans Denetim Sonuçları
- 3- Stratejik Plan Değerlendirme Tabloları
- 4- Performans Bilgi Sisteminin Değerlendirilmesi
- 5- Diğer Hususlar

IV- KURUMSAL KABİLİYET VE KAPASİTENİN DEĞERLENDİRİLMESİ

A- ÜSTÜNLÜKLER

B- ZAYIFLIKLAR

C- DEĞERLENDİRME

V- ÖNERİ VE TEDBİRLER

EKLER

EK: Harcama Yetkilisinin İç Kontrol Güvence Beyanı

TABLolar

Tablo 1: Birim Açık ve Kapalı Alanlarının Dağılımı	8
Tablo 2: Birim Dersliklerinin Kapasiteye Göre Dağılımı	8
Tablo 3: Yemekhaneler	9
Tablo 4: Personel Hizmet Alanlarının Dağılımı	9
Tablo 5: Bilgisayar Sayısı	11
Tablo 6: Diğer Bilgi ve Teknolojik Kaynakların Dağılımı	11
Tablo 7: Personel Sayıları	12
Tablo 8: Akademik Personelin Unvana Göre Dağılımı	12
Tablo 9: Yabancı Uyruklu Akademik Personelin Dağılımı	12
Tablo 10: Diğer Üniversitelerde Görevlendirilen Akademik Personelin Dağılımı	13
Tablo 11: Başka Kurumlardan Birimde Görevlendirilen Akademik Personelin Dağılımı	13
Tablo 12: Akademik Personelin Hizmet Süresine Göre Dağılımı	13
Tablo 13: Akademik Personelin Yaşa Göre Dağılımı	13
Tablo 14: Akademik Personelin Cinsiyete Göre Dağılımı	14
Tablo 15: Akademik Personel Başına Düşen Öğrenci Sayısı	14
Tablo 16: İdari Personelin Hizmet Sınıfına Göre Dağılımı	14
Tablo 17: Engelli İdari Personelin Hizmet Sınıfına Göre Dağılımı	15
Tablo 18: İdari Personelin Eğitim Durumuna Göre Dağılımı	15
Tablo 19: İdari Personelin Hizmet Süresine Göre Dağılımı	16
Tablo 20: İdari Personelin Yaşa Göre Dağılımı	16
Tablo 21: İdari Personelin Cinsiyete Göre Dağılımı	16
Tablo 22: İdari Personel Başına Düşen Öğrenci Sayısı	17
Tablo 23: Sürekli İşçilerin Dağılımı	17
Tablo 24: Sürekli İşçilerin Eğitim Durumuna Göre Dağılımı	17
Tablo 25: Sürekli İşçilerin Hizmet Süresine Göre Dağılımı	18
Tablo 26: Sürekli İşçilerin Yaşa Göre Dağılımı	18
Tablo 27: Sürekli İşçilerin Cinsiyete Göre Dağılımı	18
Tablo 28: Eğitim Programları	19
Tablo 29: Ayrılan öğrenci sayısı	19
Tablo 30: Mezun Olan Öğrenci Sayısı- Lisans	19
Tablo 31: Mezun Olan Öğrenci Sayısı-Yüksek Lisans, Doktora	20
Tablo 32: Birimden Ayrılan Öğrencilerin Dağılımı-Lisans	20
Tablo 33: Birimden Ayrılan Öğrencilerin Dağılımı-Yüksek Lisans, Doktora	20
Tablo 34: Öğrenci Kontenjanları ve Doluluk Oranı	21
Tablo 35: Özel Yetenek Sınavı Kontenjan ve Yerleştirmeleri	21
Tablo 36: Öğrenci Sayısı-Lisans	21
Tablo 37: Öğrenci Sayısı-Yüksek Lisans	21
Tablo 38: Engelli Öğrenci Sayısı	22
Tablo 39: Uluslararası Öğrenci Sayısı	22
Tablo 40: Birinci ve İkinci Öğretim Öğrenci Sayısı	22
Tablo 41: Öğrencilerin Cinsiyete Göre Dağılımı	22
Tablo 42: Öğrencilerin Cinsiyete Göre Dağılımı	23
Tablo 43: Öğrencilere Sağlanan Burslar	23
Tablo 44: Yönetim	24
Tablo 45: Konservatuvar Kurulu	24
Tablo 46: Konservatuvar Yönetim Kurulu	24
Tablo 47: Ekonomik Sınıflandırmaya Göre Başlangıç Ödeneği, Yılsonu Ödeneği ve Yılsonu Gerçekleşmeleri	27

Tablo 48: Bütçe Gelirleri	27
Tablo 49: Birim Program, Alt Program, Faaliyet Tablosu	27
Tablo 50: Bilimsel, Sosyal, Kültürel, Sporla İlgili Faaliyetler	28
Tablo 51: İndekslere Giren Hakemli Dergilerde Yapılan Yayınlar	28
Tablo 52: Ödüller	29

ŞEKİLLER

Şekil 1: Teşkilat Şeması	10
--------------------------	----

Birim Yöneticisinin Sunuşu

Tarih boyunca farklı kültürlerin ve uygarlıkların hüküm sürdüğü Efeler Diyarı Aydınımızda hizmet sunan Aydın Adnan Menderes Üniversitesine bağlı Devlet Konservatuvarımız; nitelikli eğitimci kadrosu ile gerçekleştirdiği nitelikli eğitim, bilimsel ve sanatsal etkinliklerle eğitim öğretime başladığı 2005 yılından bu yana ses getirmektedir. Konservatuvarımız, az sayıda köklü konservatuvarın sahip olduğu Ortaokul, Lise, Lisans, Yüksek Lisans ve Doktora birimleriyle sizlere hizmet verecektir. Büyük önder Atatürk'ün ışığıyla yolu aydınlanan bir nesil yetiştirmek hedefi taşıyan kurumumuzun misyonu; her türlü kaynağı etkili ve verimli bir şekilde kullanarak, müziğin icrası ve kuramsal temelleri konusunda donanımlı, sorgulayıcı, yaratıcı, topluma ve etik değerlere saygılı sanatçı ve bilim insanları yetiştirmek, vizyonu ise; kendi geleneksel müzik kültürüne hakim ve geleceğe aktarabilecek donanımda sanatçı ve bilim insanlarını yetiştirmiş olmakla anılmaktır.

İmza

Prof.Dr. Mustafa Oner UZUN

Konservatuvar Müdürü

I- GENEL BİLGİLER

A- MİSYON VE VİZYON

Misyon

Her türlü kaynağı etkili ve verimli bir şekilde kullanarak, müziğin icrası ve kuramsal temelleri konusunda donanımlı, sorgulayıcı, yaratıcı, yenilikçi, topluma ve etik değerlere saygılı sanatçı ve bilim insanları yetiştirmektir.

Vizyon

Kendi geleneksel müzik kültürüne hakim ve geleceğe aktarabilecek donanımda sanatçı ve bilim insanlarını yetiştirmiş olmakla anılmaktır.

B- YETKİ, GÖREV VE SORUMLULUKLAR

Birimin Kuruluşu

Aydın Adnan Menderes Üniversitesi Devlet Konservatuvarı 11.03.2005 tarihinde 2547 sayılı Kanununun 2880 sayılı Kanunla değişik 7/d-2 ve 7/h maddeleri uyarınca kurulmuştur. 2005–2006 eğitim öğretim yılında Müzik Bölümü Piyano Ana Sanat ve Yaylı Çalgılar Ana Sanat Dallarında Aydın İli Nazilli İlçesi Sümer Yerleşkesinde eğitim öğretim faaliyetine başlamıştır.

Aydın Adnan Menderes Üniversitesi Devlet Konservatuvarı Müzik ve Bale Ortaokulu, Müzik alanında özel yetenekle belirlenen öğrencileri Konservatuvar eğitimi almak için hazırlayan bir eğitim kurumudur. Okulumuz 2016-2017 eğitim öğretim yılında yapmış olduğu özel yetenek sınavını kazanan öğrencileriyle birlikte 02 Ocak 2017 tarihinde Aydın İli Kuşadası ilçesinde faaliyetlerine başlamıştır.

Aydın Adnan Menderes Üniversitesi Devlet Konservatuvarı Müzik ve Sahne Sanatları Lisesi'nin 2020-2021 eğitim öğretim yılı güz yarıyılında eğitim öğretim faaliyetine başlamıştır.

Aydın Adnan Menderes Üniversitesi Devlet Konservatuvarı Geleneksel Türk Müziği Lisans Programı, 2020-2021 yılı güz yarıyılında eğitim öğretim faaliyetine başlamıştır.

Birimin Yetki, Görev ve Sorumlulukları

Kuşadası Devlet Konservatuvarı, öğrencilerinin sürekli eğitimi ve kişisel gelişimi için ulusal ve uluslararası çeşitli imkânlar sağlamayı, ilgili konularda çalışan sanatçı ve akademisyenlerin, eğitim, araştırma ve danışmanlık potansiyellerini etkin olarak kullanabilecekleri bir ortam oluşturmayı ve yeni sistemler-metotlar geliştirilmesi konusunda yaratıcı ve araştırmacı ruha sahip olacak gençlerin yetişmesine olanak vermeyi hedeflemektedir. Bunun için yapılan araştırmaların ortaya konularak gelecek nesillere ışık tutması bakımından oluşturulacak ortamlarda bilgi alışverişinin sağlanarak müzik bilimine katkıda bulunmak, yapılacak yeni alan araştırmalarında ortaya konan materyallerin yayınlanarak bilimin hizmetine sunmak, materyallerden toplanan verilerin araştırmacıların hizmetine sunulmasıyla yeni teoriler üretilmesinin sağlamak, yurtdışı üniversitelerle işbirliği kurarak benzeri programların ortak açılması ve üniversitelerarası değişim programları yapılmasını sağlamak.

MÜDÜR:

Konservatuvarın ve birimlerinin temsilcisi olan müdür, Rektör tarafından, 2547 Sayılı Yükseköğretim Kurumu Kanununun 20. maddesi (b) fıkrası uyarınca üç yıl süre atanır. Süresi biten müdür yeniden atanabilir. Müdür kendisine çalışmalarında yardımcı olmak üzere Konservatuvarın aylıklı öğretim üyeleri arasından en çok iki kişiyi müdür yardımcısı olarak seçer. Müdür yardımcıları, müdür tarafından en çok üç yıl için atanır. Müdüre, görevi başında olmadığı zaman yardımcılarından biri vekâlet eder. Göreve vekâlet altı aydan fazla sürerse yeni bir müdür atanır.

GÖREV, YETKİ VE SORUMLULUKLARI:

Konservatuvarın kurullarına başkanlık etmek, Konservatuvar kurullarının kararlarını uygulamak ve Konservatuvar birimleri arasında düzenli çalışmayı sağlamak,
Her öğretim yılı sonunda ve istendiğinde Konservatuvarın genel durumu ve işleyişi hakkında rektöre rapor vermek,
Konservatuvarın ödenek ve kadro ihtiyaçlarını gerekçesi ile birlikte rektörlüğe bildirmek, Konservatuvar bütçesi ile ilgili öneriyi Konservatuvar yönetim kurulunun da görüşünü aldıktan sonra rektörlüğe sunmak,
Konservatuvarın birimleri ve her düzeydeki personeli üzerinde genel gözetim ve denetim görevini yapmak,
Bu kanun ile kendisine verilen diğer görevleri yapmaktır.

MÜDÜR YARDIMCILARI:

Müdür yardımcıları, müdür tarafından en çok üç yıl için atanır. Müdüre, görevi başında olmadığı zaman yardımcılarından biri vekâlet eder. Göreve vekâlet altı aydan fazla sürerse yeni bir müdür atanır

BÖLÜM BAŞKANI

Bölüm başkanı; bölümün aylıklı profesörleri, bulunmadığı takdirde doçentleri, doçent de bulunmadığı takdirde yardımcı doçentler arasından Konservatuvarlarda müdür tarafından, üç yıl için atanır. Süresi biten başkan tekrar atanabilir. Bölüm başkanı, görevi başında bulunamayacağı süreler için öğretim üyelerinden birini vekil olarak bırakır. Herhangi bir nedenle altı aydan fazla ayrılmalarda, kalan süreyi tamamlamak üzere aynı yöntemle yeni bir bölüm başkanı atanır. Bölüm başkanı, bölümün her düzeyde eğitim - öğretim ve araştırmalarından ve bölüme ait her türlü faaliyetin düzenli ve verimli bir şekilde yürütülmesinden sorumludur.

KONSERVATUVAR SEKRETERİ

Konservatuvarın idari yapısının kurulması, yönetilmesi ve denetlenmesini sağlamak, kurullara katılmak, bütçeyi hazırlamak, kadro ihtiyaçlarını belirlemek, iç denetim çalışmalarına katılmak gibi görevleri yerine getirir.

BÖLÜM

Bölmeler; fakülte ve yüksekokulların amaç, kapsam ve nitelik yönünden bir bütün oluşturan ve lisans düzeyini de içeren en az bir eğitim-öğretim, bilim ve sanat dallarında araştırma ve

uygulama yapan birimlerdir. Yükseköğretim kurumları içinde bölüm açılmasına, birleştirilmesine veya kapatılmasına doğrudan veya üniversitelerden gelecek önerilere göre Yükseköğretim Kurulu karar verir. Bölümler, birbirini tamamlayan veya birbirine yakın anabilim veya anasanat dallarından oluşur. Bir fakültede veya yüksekokulda aynı veya benzer nitelikte eğitim-öğretim yapan birden fazla bölüm bulunamaz.

BÖLÜM BAŞKANI

Birden fazla anabilim dalı bulunan bölümlerde bölüm başkanı, o bölümün aylıklı profesörleri, bulunmadığı takdirde doçentleri, doçent de bulunmadığı takdirde yardımcı doçentleri arasından o bölümü oluşturan anabilim veya anasanat dalı başkanlarının 15 gün içinde verecekleri yazılı görüşlerini dikkate alarak bir hafta içinde Dekan tarafından atanır. Süresi biten başkan tekrar atanabilir. Dekan, atamaları rektörlüğe bildirir. Bir bölümlü fakültelerde dekan aynı zamanda bölüm başkanıdır. Bölüm başkanı bölümdeki öğretim üyelerinden iki kişiyi üç yıl için başkan yardımcısı olarak atayabilir. Bölüm başkanı gerekli gördüğünde yardımcılarını değiştirebilir. Bölüm başkanının görevi sona erdiğinde yardımcılarının görevleri de sona erer.

BÖLÜM BAŞKANININ GÖREV, YETKİ VE SORUMLULUKLARI

1. Bölümün her düzeydeki eğitim-öğretim ve araştırmalarını düzenler ve yürütür.
2. Bölümle ilgili her türlü faaliyetin düzenli ve verimli olarak yürütülmesini, kaynakların etkili bir biçimde kullanılmasını sağlar.
3. Yüksekokul kuruluna katılır ve bölümü temsil eder.
4. Bölümde görevli öğretim elemanlarının görevlerini yapmalarını izler ve çalışmalarını denetler.
5. Her öğretim yılı sonunda bölümün geçmiş yıldaki eğitim-öğretim ve araştırma faaliyeti ile gelecek yıldaki çalışma planını açıklayan raporu, dekana sunar.
Tek anabilim veya anasanat dalı bulunan bölümlerde bölüm başkanının başkanlığında o bölümdeki tüm öğretim üyeleri ile öğretim görevlileri ve okutmanlardan oluşur. Birden fazla anabilim veya anasanat dalı bulunan bölümlerde ise bölüm başkanı, yardımcıları ile anabilim veya anasanat dalı başkanlarından oluşur ve bölüm başkanının tespit edeceği gündemdeki konuları konuşmak üzere eğitim-öğretim yılı süresince ayda en az bir defa toplanır.

Yetki, Görev ve Sorumluluklar

Aydın Adnan Menderes Üniversitesi Devlet Konservatuvarı faaliyetlerinde tabi olduğu yasal mevzuat aşağıdaki gibidir.

- 2547 Sayılı Yüksek Öğretim Kanunu,
- 2809 Sayılı Yüksek Öğretim Kurumları Teşkilatı Kanunu,
- 2914 Sayılı Yüksek Öğretim Personel Kanunu,
- 657 Sayılı Devlet Memurları Kanunu,
- 5018 Sayılı Kamu Mali Yönetimi ve Kontrol Kanunu,
- 5510 Sayılı Sosyal Güvenlik Kanunu,
- 1739 Sayılı Milli Eğitim Temel Kanunu,
- 3797 Sayılı Milli Eğitim Bakanlığının Teşkilat ve Görevleri Hakkında Kanunu,
- 4306 Sayılı İlköğretim ve Eğitim Kanunu,
- Üniversitelerde Akademik Teşkilat Yönetmeliği,
- Aydın Adnan Menderes Üniversitesi Önlisans ve Lisans Öğretim Yönetmeliği,
- Önlisans ve Lisans Düzeyindeki Programlar Arasında Geçiş, Çift Anadal Ve Yan Dal Yapılması Esaslarına İlişkin Yönerge,
- Milli Eğitim Bakanlığı Ortaöğretim Kurumları Ödül ve Disiplin Yönetmeliği,
- Milli Eğitim Bakanlığı Ortaöğretim Kurumları Sınıf Geçme ve Sınav Yönetmeliği
- Milli Eğitim Bakanlığı İlköğretim Kurumları Yönetmeliği,
- Milli Eğitim Bakanlığı Ortaöğretim Kurumları Yönetmeliği,
- Yükseköğretim Kurumları Öğrenci Disiplin Yönetmeliği,
- Kamu İdarelerinde Stratejik Planlamaya İlişkin Usul ve Esaslar Hakkında Yönetmelik.

C- BİRİME İLİŞKİN BİLGİLER

Tarihçe

Aydın Adnan Menderes Üniversitesi Devlet Konservatuvarı 11.03.2005 tarihinde 2547 sayılı Kanunun 2880 sayılı Kanunla değişik 7/d-2 ve 7/h maddeleri uyarınca kurulmuştur. 2005–2006 eğitim öğretim yılında **Müzik Bölümü** Piyano Ana Sanat ve Yaylı Çalgılar Ana Sanat Dallarında Aydın İli Nazilli İlçesi Sümer Yerleşkesinde eğitim öğretim faaliyetine başlamıştır.

Aydın Adnan Menderes Üniversitesi Devlet Konservatuvarı **Müzik ve Bale Ortaokulu**, Müzik alanında özel yetenekle belirlenen öğrencileri Konservatuvar eğitimi almak için hazırlayan bir eğitim kurumudur. Okulumuz 2016-2017 eğitim öğretim yılında yapmış olduğu özel yetenek sınavını kazanan öğrencileriyle birlikte 02 Ocak 2017 tarihinde Aydın İli **Kuşadası** ilçesinde faaliyetlerine başlamıştır.

Aydın Adnan Menderes Üniversitesi Devlet Konservatuvarı **Müzik ve Sahne Sanatları Lisesi**'nin 2020-2021 eğitim öğretim yılı güz yarısında eğitim öğretim faaliyetine başlamıştır.

Aydın Adnan Menderes Üniversitesi Devlet Konservatuvarı **Geleneksel Türk Müziği Lisans Programı**, 2020-2021 yılı güz yarısında eğitim öğretim faaliyetine başlamıştır.

Aydın Adnan Menderes Üniversitesi Devlet Konservatuvarı **Geleneksel Türk Müziği Tezli Yüksek Lisans Programı**, 2020-2021 eğitim öğretim yılı güz yarısında eğitim öğretim faaliyetine başlamıştır.

Aydın Adnan Menderes Üniversitesi Devlet Konservatuvarı **Geleneksel Türk Müziği Doktora Programı**, 2023-2024 eğitim öğretim yılı bahar yarısında eğitim öğretim faaliyetine başlayacaktır.

1- Fiziksel Yapı

Konservatuvarımız; 06 Ekim 2021 tarihine kadar Cumhuriyet Mah. Candan Tarhan Bulvarı No:6 Kuşadası adresindeki eski hizmet binasının yüzde seksen depreme dayanaksız raporundan dolayı Kuşadası Belediyesinin bize geçici olarak tahsis etmiş olduğu Kervansarayın üst katında hizmet vermeye başlamıştır. Turizm Fakültesinin yan tarafındaki boş araziye en kısa sürede Kuşadası Belediyesinin maddi yardımları ile yeni hizmet binasının yapılması kararlaştırılmıştır. Rektörlüğümüz ve Birimimiz Müdürlüğü olarak en kısa sürede bağışçıların yardımı ile hizmet binamızı yaptırmak için gerekli girişimlerde bulunmaktayız.

1.1- Açık ve Kapalı Alanlar

Tablo 1: Birim Açık ve Kapalı Alanlarının Dağılımı

Birim Adı	Bulunduğu Yer (İlçe, Belde, Yerleşke)	Açık Alan Miktarı (m ²)		Kapalı Alan Miktarı (m ²)	
		2022	2023	2022	2023
Devlet Konservatuvarı	Kuşadası, Kervansaray	-	-	-	-

1.2- Eğitim Hizmeti Alanları

1.2.1- Derslikler

Tablo 2: Birim Dersliklerinin Kapasiteye Göre Dağılımı

Derslik	Kapasite 0-50 Kişilik		Kapasite 51-100 Kişilik		Kapasite 101-150 Kişilik		Kapasite 151-200 Kişilik		Kapasite 201-250 Kişilik		Kapasite 251-Üzeri		Toplam	
	2022	2023	2022	2023	2022	2023	2022	2023	2022	2023	2022	2023	2022	2023
Amfi (Adet)	-	-	-	-	-	-	-	-	-	-	-	-	-	-
Sınıf (Adet)	10	10	-	-	-	-	-	-	-	-	-	-	10	10
Toplam	10	10	-	-	-	-	-	-	-	-	-	-	10	10

1.4- Sosyal, Kültürel ve Sporla İlgili Alanlar

1.4.1- Yemekhaneler

Tablo 3: Yemekhaneler

Türü	Sayısı (Adet)	Toplam Kapalı Alanı (m²)	Toplam Kapasitesi (Kişi)
Öğrenci Yemekhanesi	0	0	0
Personel Yemekhanesi	0	0	0
Öğrenci ve Personel Yemekhanesi Birlikte	1	20	40
Toplam	1	20	40

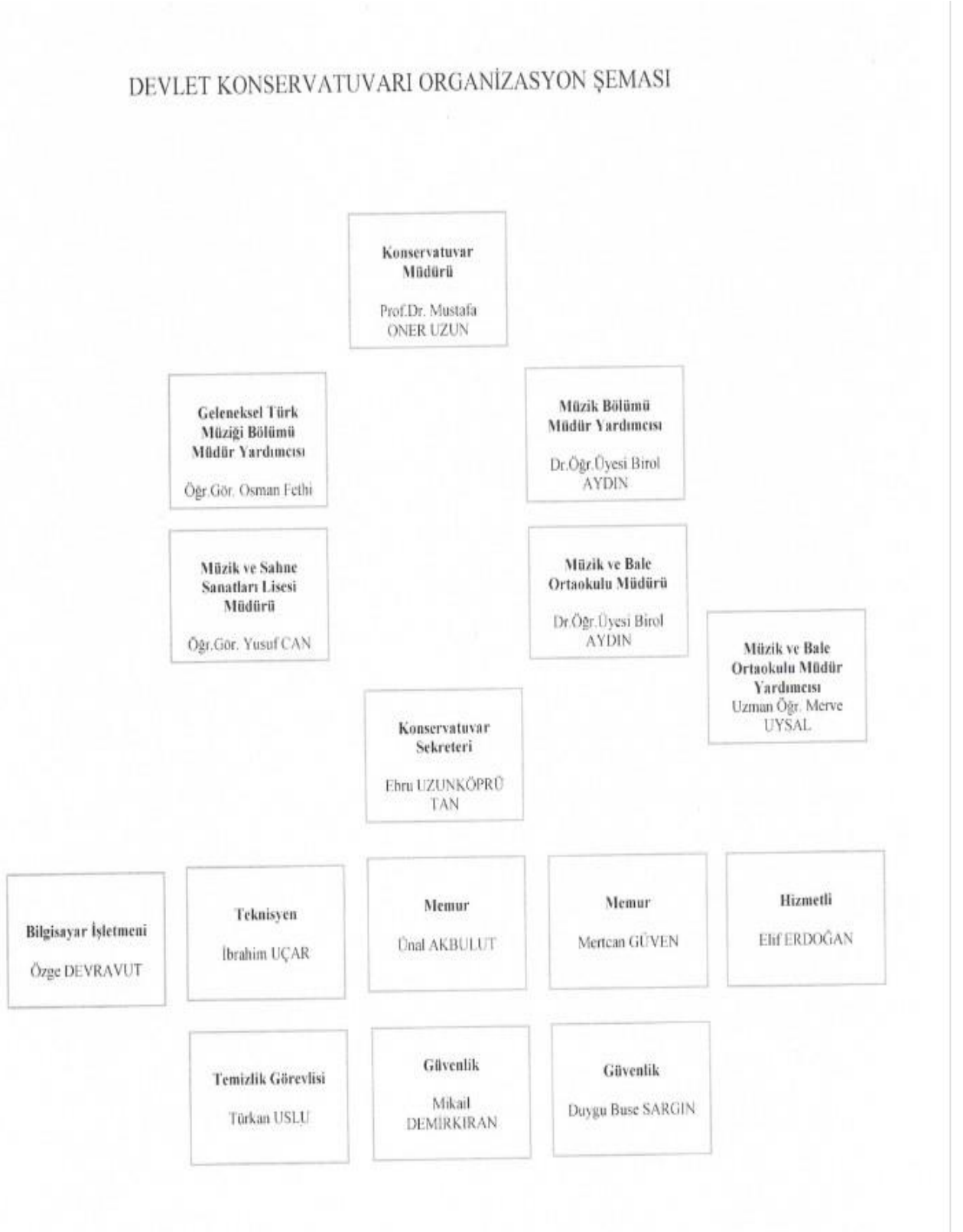
1.5- Personel Hizmet Alanları

Tablo 4: Personel Hizmet Alanlarının Dağılımı

Hizmet Alanı	Sayısı (Adet)	Toplam Kapalı Alanı (m²)	Toplam Kullanan Sayısı (Kişi)
Akademik Personel Çalışma Odası	14	140	24
İdari Personel Çalışma Odası	4	40	6
Toplam	18	180	30

2- Teşkilat Yapısı

Şekil 1: Teşkilat Şeması



3- Teknoloji ve Bilişim Altyapısı

3.2- Bilgisayarlar

Tablo 5: Bilgisayar Sayısı

Cinsi	Sayı (Adet)	
	2022	2023
Masaüstü Bilgisayar	30	30
Taşınabilir Bilgisayar	4	4
Toplam	34	34

3.4- Diğer Bilgi ve Teknolojik Kaynaklar

Tablo 6: Diğer Bilgi ve Teknolojik Kaynakların Dağılımı

Cinsi	Sayısı (Adet)	
	2022	2023
Projeksiyon	1	1
Tepegöz (Slayt Cihazı)	0	0
Akıllı Tahta	0	0
Optik Okuyucu	0	0
Barkot Okuyucu	0	0
Baskı Makinesi	0	0
Yazıcı	5	5
Fotokopi Makinesi	5	5
Tarayıcı	5	5
Faks	0	0
Fotoğraf Makinesi	1	1
Kamera	1	1
Televizyon	0	0
Müzik Seti	0	0
DVD Cihazı	0	0
Mikroskop	0	0

4- İnsan Kaynakları

Tablo 7: Personel Sayıları

Statü	Kadın		Erkek		Toplam	
	2022	2023	2022	2023	2022	2023
Akademik Personel	4	5	6	10	10	15
İdari Personel (657; 4/A)	3	3	5	5	8	8
Sözleşmeli İdari Personel (657; 4/B)	-	-	-	-	-	-
Sürekli İşçiler	2	2	0	0	2	2
Toplam	9	10	11	15	20	25

4.1- Akademik Personel

4.1.1- Akademik Personel Sayısı

Tablo 8: Akademik Personelin Unvana Göre Dağılımı

Unvan	Sayı (Kişi)	
	2022	2023
Profesör	1	1
Doçent	0	1
Dr. Öğretim Üyesi	3	5
Öğretim Görevlisi	7	7
Araştırma Görevlisi	-	-
Toplam	11	14

4.1.3- Yabancı Uyruklu Akademik Personel

Tablo 9: Yabancı Uyruklu Akademik Personelin Dağılımı

Unvanı	Çalıştığı Bölüm/Program	Geldiği Ülke	Sayı (Kişi)
Öğr.Gör.	Müzik Bölümü	Rusya	2
Toplam			2

4.1.4- Diğer Üniversitelerde Görevlendirilen Akademik Personel

Tablo 10: Diğer Üniversitelerde Görevlendirilen Akademik Personelin Dağılımı

Unvanı	Bağlı Olduğu Bölüm/Program	Görevlendirildiği Üniversite
Doç.Dr.	Geleneksel Türk Müziği Bölümü	(Ders Görevlendirmesi) Muğla Sıtkı Koçman Üniversitesi

4.1.5- Başka Kurumlardan Birimde Görevlendirilen Akademik Personel

Tablo 11: Başka Kurumlardan Birimde Görevlendirilen Akademik Personelin Dağılımı

Unvanı	Çalıştığı Bölüm/Program	Geldiği Kurum
Öğr.Gör.	Geleneksel Türk Müziği Bölümü	İstanbul Medeniyet Üniversitesi
Doç.Dr.	Geleneksel Türk Müziği Bölümü	Ege Üniversitesi
Öğr.Elm.	Geleneksel Türk Müziği Bölümü	Manisa Salihli Bilim ve Sanat Merkezi
Öğr.Elm.	Geleneksel Türk Müziği Bölümü	İzmir Devlet Türk Dünyası Dans ve Müzik Topluluğu

4.1.6- Akademik Personelin Hizmet Süreleri

Tablo 12: Akademik Personelin Hizmet Süresine Göre Dağılımı

	0-3 Yıl		4-6 Yıl		7-10 Yıl		11-15 Yıl		16-20 Yıl		21-Üzeri		Toplam	
	2022	2023	2022	2023	2022	2023	2022	2023	2022	2023	2022	2023	2022	2023
Kişi Sayısı	5	5	3	3	0	0	3	2	1	2	0	0	12	12
Yüzdeler Dağılımı	45	41	27	24	0	0	27	16	9	16	0	0	100	100

4.1.7- Akademik Personelin Yaş Durumu

Tablo 13: Akademik Personelin Yaşa Göre Dağılımı

	21-25 Yaş		26-30 Yaş		31-35 Yaş		36-40 Yaş		41-50 Yaş		51-Üzeri		Toplam	
	2022	2023	2022	2023	2022	2023	2022	2023	2022	2023	2022	2023	2022	2023
Kişi Sayısı	0	0	0	1	2	1	4	4	3	3	0	1	9	10
Yüzdeler Dağılımı	0	0	0	8,33	18	8	36	33	27	24	0	8,33	100	100

4.1.8- Akademik Personelin Cinsiyete Göre Dağılımı

Tablo 14: Akademik Personelin Cinsiyete Göre Dağılımı

Unvan	Kadın		Erkek		Toplam	
	2022	2023	2022	2023	2022	2023
Profesör	0	0	1	1	1	1
Doçent	0	1	0	1	0	1
Dr. Öğretim Üyesi	1	1	2	4	3	5
Öğretim Görevlisi	3	3	4	4	7	7
Araştırma Görevlisi	-	-	-	-	-	-
Toplam	4	5	6	10	11	14

4.1.9- Akademik Personel Başına Düşen Öğrenci Sayısı

Tablo 15: Akademik Personel Başına Düşen Öğrenci Sayısı

Akademik Yıl	Birim Öğretim Elemanı Sayısı (A)	Birim Öğretim Üyesi Sayısı (B)	Birim Öğrenci Sayısı (C)	Öğretim Elemanı Başına Düşen Öğrenci Sayısı (A/C)	Öğretim Üyesi Başına Düşen Öğrenci Sayısı (B/C)
2022-2023 (31 Aralık 2022 itibarıyla)	7	4	43	0,16	0,09
2023-2024 (31 Aralık 2023 itibarıyla)	7	7	19	0,36	0,36

4.2- İdari Personel (657; 4/A)

4.2.1- İdari Personel Sayısı

Tablo 16: İdari Personelin Hizmet Sınıfına Göre Dağılımı

Hizmet Sınıfı	Sayı (Kişi)	
	2022	2023
Genel İdari Hizmetler Sınıfı (GİH)	8	8
Sağlık Hizmetleri Sınıfı (SH)	0	0
Teknik Hizmetler Sınıfı (TH)	0	0

Eđitim ve Öğretim Hizmetleri Sınıfı (EÖH)	0	0
Avukatlık Hizmetleri Sınıfı (AH)	0	0
Din Hizmetleri Sınıfı (DH)	0	0
Yardımcı Hizmetler Sınıfı (YH)	0	0
Toplam	8	8

4.2.2- Engelli İdari Personel

Tablo 17: Engelli İdari Personelin Hizmet Sınıfına Göre Dağılımı

Hizmet Sınıfı	Kadın		Erkek		Toplam	
	2022	2023	2022	2023	2022	2023
Genel İdari Hizmetler Sınıfı (GİH)	0	0	1	1	1	1
Sađlık Hizmetleri Sınıfı (SH)	0	0	0	0	0	0
Teknik Hizmetler Sınıfı (TH)	0	0	0	0	0	0
Eđitim ve Öğretim Hizmetleri Sınıfı (EÖH)	0	0	0	0	0	0
Avukatlık Hizmetleri Sınıfı (AH)	0	0	0	0	0	0
Din Hizmetleri Sınıfı (DH)	0	0	0	0	0	0
Yardımcı Hizmetler Sınıfı (YH)	0	0	0	0	0	0
Toplam	0	0	1	1	1	1

4.2.3- İdari Personelin Eđitim Durumu

Tablo 18: İdari Personelin Eđitim Durumuna Göre Dağılımı

	İlköğretim		Lise		Ön Lisans		Lisans		Yüksek Lisans		Doktora		Toplam	
	2022	2023	2022	2023	2022	2023	2022	2023	2022	2023	2022	2023	2022	2023
Kişi Sayısı	0	0	4	4	0	1	1	2	1	1	0	0	6	8
Yüzdelerik Dağılımı	0	0	57,14	50	0		14,28	25	14,28	12,5	0	0	100	100

4.2.4- İdari Personelin Hizmet Süreleri

Tablo 19: İdari Personelin Hizmet Süresine Göre Dağılımı

	0-3 Yıl		4-6 Yıl		7-10 Yıl		11-15 Yıl		16-20 Yıl		21-Üzeri		Toplam	
	2022	2023	2022	2023	2022	2023	2022	2023	2022	2023	2022	2023	2022	2023
Kişi Sayısı	3	3	1	2	0	0	1	1	1	1	1	1	7	8
Yüzdellik Dağılımı	42,85	37,5	14,28	25	0	0	14,28	12,5	14,28	12,5	14,28	12,5	100	100

4.2.5- İdari Personelin Yaş Durumu

Tablo 20: İdari Personelin Yaşa Göre Dağılımı

	21-25 Yaş		26-30 Yaş		31-35 Yaş		36-40 Yaş		41-50 Yaş		51-Üzeri		Toplam	
	2022	2023	2022	2023	2022	2023	2022	2023	2022	2023	2022	2023	2022	2023
Kişi Sayısı	1	2	0	0	1	1	2	2	1	2	0	0	5	7
Yüzdellik Dağılımı	14,28	25	0	0	14,28	12,5	28,57	25	14,28	28,57	0	0	100	100

4.2.6- İdari Personelin Cinsiyete Göre Dağılımı

Tablo 21: İdari Personelin Cinsiyete Göre Dağılımı

Hizmet Sınıfı	Kadın		Erkek		Toplam	
	2022	2023	2022	2023	2022	2023
Genel İdari Hizmetler Sınıfı (GİH)	3	4	3	4	6	8
Sağlık Hizmetleri Sınıfı (SH)	0	0	0	0	0	0
Teknik Hizmetler Sınıfı (TH)	0	0	0	0	0	0
Eğitim ve Öğretim Hizmetleri Sınıfı (EÖH)	0	0	0	0	0	0
Avukatlık Hizmetleri Sınıfı (AH)	0	0	0	0	0	0
Din Hizmetleri Sınıfı (DH)	0	0	0	0	0	0
Yardımcı Hizmetler Sınıfı (YH)	0	0	0	0	0	0
Toplam	3	4	3	4	6	8

4.2.7- İdari Personel Başına Düşen Öğrenci Sayısı

Tablo 22: İdari Personel Başına Düşen Öğrenci Sayısı

Akademik Yıl	Birim İdari Personel Sayısı (A)	Birim Öğrenci Sayısı (B)	İdari Personel Başına Düşen Öğrenci Sayısı (A/B)
2022-2023 (31 Aralık 2022 itibarıyla)	7	85	0,082
2023-2024 (31 Aralık 2023 itibarıyla)	8	100	0,08

4.4- Sürekli İşçiler

4.4.1- Sürekli İşçi Sayısı

Tablo 23: Sürekli İşçilerin Dağılımı

Sürekli İşçiler	Sayı (Kişi)	
	2022	2023
Sürekli İşçi	0	0
Güvenlik Personeli	1	1
Temizlik Personeli	1	1
Tarım İşçisi	0	0
Toplam	2	2

4.4.3- Sürekli İşçilerin Eğitim Durumu

Tablo 24: Sürekli İşçilerin Eğitim Durumuna Göre Dağılımı

	İlköğretim		Lise		Ön Lisans		Lisans		Yüksek Lisans		Doktora		Toplam	
	2022	2023	2022	2023	2022	2023	2022	2023	2022	2023	2022	2023	2022	2023
Kişi Sayısı	1	1	1	1	0	0	0	0	0	0	0	0	2	2
Yüzdeler Dağılımı	0,01	0,01	0,01	0,01	0	0	0	0	0	0	0	0	0,02	0,02

4.4.4- Sürekli İşçilerin Hizmet Süreleri

Tablo 25: Sürekli İşçilerin Hizmet Süresine Göre Dağılımı

	0-3 Yıl		4-6 Yıl		7-10 Yıl		11-15 Yıl		16-20 Yıl		21-Üzeri		Toplam	
	2022	2023	2022	2023	2022	2023	2022	2023	2022	2023	2022	2023	2022	2023
Kişi Sayısı	0	0	1	1	0	0	0	0	0	0	0	0	1	1
Yüzdelik Dağılımı	0	0	0,01	0,01	0	0	0	0	0	0	0	0	0,01	0,01

4.4.5- Sürekli İşçilerin Yaş Durumu

Tablo 26: Sürekli İşçilerin Yaşa Göre Dağılımı

	21-25 Yaş		26-30 Yaş		31-35 Yaş		36-40 Yaş		41-50 Yaş		51-Üzeri		Toplam	
	2022	2023	2022	2023	2022	2023	2022	2023	2022	2023	2022	2023	2022	2023
Kişi Sayısı	1	1	0	0	0	0	0	0	1	1	0	0	2	2
Yüzdelik Dağılımı	0,01	0,01	0	0	0	0	0	0	0,01	0,01	0	0	0,02	0,02

4.4.6- Sürekli İşçilerin Cinsiyete Göre Dağılımı

Tablo 27: Sürekli İşçilerin Cinsiyete Göre Dağılımı

Sürekli İşçiler	Kadın		Erkek		Toplam	
	2022	2023	2022	2023	2022	2023
Sürekli İşçi	0	0	0	0	0	0
Güvenlik Personeli	1	1	0	0	1	1
Temizlik Personeli	1	1	0	0	1	1
Tarım İşçisi	0	0	0	0	0	0
Toplam	2	0	0	0	2	0

5- Sunulan Hizmetler

5.1- Eğitim-Öğretim Hizmetleri

5.1.1- Eğitim Programları

5.1.1.1- Eğitim Programları

Tablo 28: Eğitim Programları

	Program Adı
1	Geleneksel Türk Müziği Programı (Geleneksel Türk Müziği Bölümü)
2	Piyano Programı (Müzik Bölümü)
3	Yaylı Çalgılar Programı (Müzik Bölümü)
4	Geleneksel Türk Müziği Yüksek Lisans Programı (Geleneksel Türk Müziği Anabilim Dalı)
5	Geleneksel Türk Müziği Doktora Programı (Geleneksel Türk Müziği Anabilim Dalı)

5.1.2- Öğrenci Bilgileri

Tablo 29: Ayrılan öğrenci sayısı

	Kendi İsteğiyle		Yatay Geçişle		Diğer Nedenlerle		TOPLAM	
	2021-2022	2022-2023	2021-2022	2022-2023	2021-2022	2022-2023	2021-2022	2022-2023
Ayrılan öğrenci sayısı	2	3	0	0	0	0	2	3

5.1.2.1- Mezun Olan Öğrenci Sayısı

Tablo 30: Mezun Olan Öğrenci Sayısı -Lisans

Bölüm/Program Adı	Mezun Olan Öğrenci Sayısı	
	2021-2022	2022-2023
Müzik Bölümü Piyano Programı	3	1
Toplam	3	1

Tablo 31: Mezun Olan Öğrenci Sayısı- Yüksek Lisans, Doktora

Anabilim Dalı Adı	Yüksek Lisans						Doktora		Toplam	
	Tezli		Tezsiz		Toplam		2021-2022	2022-2023	2021-2022	2022-2023
	2021-2022	2022-2023	2021-2022	2022-2023	2021-2022	2022-2023				
Geleneksel Türk Müziği Yüksek Lisans Programı	0	8	0	0	0	8	0	0	0	8
Toplam	0	8	0	0	0	8	0	0	0	8

5.1.2.2- Birimden Ayrılan Öğrenci Sayısı

Tablo 32: Birimden Ayrılan Öğrencilerin Dağılımı-Lisans

Bölüm/Program Adı	Kendi İsteğiyle		Yatay Geçişle		Diğer Nedenlerle		Toplam	
	2022-2023	2023-2024	2022-2023	2023-2024	2022-2023	2023-2024	2022-2023	2023-2024
Geleneksel Türk Müziği Bölümü	1	8	0	1	0	0	1	9
Müzik Bölümü	0	0	0	0	0	0	0	0
Toplam	1	8	0	1	0	0	1	9

Tablo 33: Birimden Ayrılan Öğrencilerin Dağılımı- Yüksek Lisans, Doktora

	Kendi İsteğiyle		Yatay Geçişle		Diğer Nedenlerle		Toplam	
	2022-2023	2023-2024	2022-2023	2023-2024	2022-2023	2023-2024	2022-2023	2023-2024
Yüksek Lisans	0	0	0	0	0	0	0	0
Doktora	0	0	0	0	0	0	0	0
Toplam	0	0	0	0	0	0	0	0

5.1.2.4- Öğrenci Kontenjanları ve Doluluk Oranı

Tablo 34: Öğrenci Kontenjanları ve Doluluk Oranı

Bölüm/Program Adı	Kontenjan		Yerleşen		Doluluk Oranı (%)	
	2022-2023	2023-2024	2022-2023	2023-2024	2022-2023	2023-2024
Geleneksel Türk Müziği Bölümü	33	33	31	16	93,93	48,48
Müzik Bölümü	21	21	1	3	4,76	14,28
Toplam	54	54	32	19	59,37	35,18

Tablo 35: Özel Yetenek Sınavı Kontenjan ve Yerleştirmeleri

Bölüm/Program Adı	Genel Kontenjan	KKTC Uyruklu	Yabancı Uyruklu	Toplam Kontenjan	Yerleştirilen Öğrenci
Geleneksel Türk Müziği Bölümü	30	0	3	33	16
Müzik Bölümü	15	0	6	21	3
Toplam	45	0	9	54	19

5.1.2.5- Öğrenci Sayısı

Tablo 36: Öğrenci Sayısı-Lisans

Bölüm/Program Adı	Öğrenci Sayısı	
	2022-2023	2023-2024
Geleneksel Türk Müziği Bölümü	31	16
Müzik Bölümü	1	3
Toplam	32	19

Tablo 37: Öğrenci Sayısı- Yüksek Lisans

Anabilim Dalı Adı	Yüksek Lisans						Doktora		Toplam	
	Tezli		Tezsiz		Toplam		2022-2023	2023-2024	2022-2023	2023-2024
	2022-2023	2023-2024	2022-2023	2023-2024	2022-2023	2023-2024				
Geleneksel Türk Müziği Yüksek Lisans Programı	11	0	-	-	11	0	-	0	11	0
Toplam	11	0	-	-	11	0	-	0	11	0

5.1.2.7- Engelli Öğrenci Sayısı

Tablo 38: Engelli Öğrenci Sayısı

Bölüm/Program Adı	Engelli Öğrenci Sayısı					
	2022-2023			2023-2024		
	Kız	Erkek	Toplam	Kız	Erkek	Toplam
Geleneksel Türk Müziği Bölümü	1	0	1	0	0	1
Toplam	1	0	1	0	0	1

5.1.2.8- Uluslararası Öğrenci Sayısı

Tablo 39: Uluslararası Öğrenci Sayısı

Bölüm/Program Adı	Uluslararası Öğrenci Sayısı					
	2022-2023			2023-2024		
	Kız	Erkek	Toplam	Kız	Erkek	Toplam
	0	0	0	1	0	1
Toplam	0	0	0	1	0	1

5.1.2.9- Birinci ve İkinci Öğretim Öğrenci Sayısı

Tablo 40: Birinci ve İkinci Öğretim Öğrenci Sayısı

Bölüm/Program Adı	I. Öğretim		II. Öğretim		Toplam	
	2022-2023	2023-2024	2022-2023	2023-2024	2022-2023	2023-2024
Geleneksel Türk Müziği Bölümü	31	16	0	0	31	16
Müzik Bölümü	1	3	0	0	1	3
Geleneksel Türk Müziği Yüksek Lisans Programı	11	0	0	0	11	0
Toplam	43	19	0	0	43	19

5.1.2.13- Öğrencilerin Cinsiyete Göre Dağılımı

Tablo 41: Öğrencilerin Cinsiyete Göre Dağılımı

Bölüm/Program Adı	Kız		Erkek		Toplam	
	2022-2023	2023-2024	2022-2023	2023-2024	2022-2023	2023-2024
Geleneksel Türk Müziği Bölümü	11	8	20	8	31	16
Müzik Bölümü	1	1	0	2	1	3
Geleneksel Türk Müziği Yüksek Lisans Programı	5	0	6	0	11	0
Toplam	17	9	26	10	43	19

Tablo 42: Öğrencilerin Cinsiyete Göre Dağılımı

	Kız		Erkek		Toplam	
	2022-2023	2023-2024	2022-2023	2023-2024	2022-2023	2023-2024
Yüksek Lisans	5	0	6	0	11	0
Doktora	0	0	0	0	0	0
Toplam	5	0	6	0	11	0

5.3.4.2- Öğrencilere Sağlanan Burslar

Tablo 43: Öğrencilere Sağlanan Burslar

Burs Veren Kurum	2023 Yılı Bursiyer Sayısı	Toplam Bursiyer Sayısı
TEV Üstün Başarı Sanat Bursu	2	2
Üniversite Yemek Bursu	1	1
Toplam	3	3

6- Yönetim ve İç Kontrol Sistemi

Üniversitemizin yönetim ve organizasyonu 2547 sayılı Yükseköğretim Kanunu hükümlerine göre belirlenmiştir. Anılan Kanun'un 13'üncü maddesi uyarınca Üniversitemizin yönetim organları Rektör, Üniversite Senatosu ve Üniversite Yönetim Kurulu'dur. 24.12.2003 tarihli ve 25326 sayılı Resmi Gazete'de yayımlanarak yürürlüğe giren ve kamu mali yönetim ve kontrol sistemimizi, uluslararası standartlar ve Avrupa Birliği uygulamalarıyla uyumlu olarak yeniden yapılandıran 5018 sayılı Kamu Mali Yönetimi ve Kontrol Kanunu, kamu maliyesinin temel ilkelerinde ve kamu kaynağının kullanılmasında çok önemli değişiklikler getirmiştir. Mali saydamlık, hesap verebilirlik, kamu kaynaklarının etkili, ekonomik ve verimli kullanımı gibi iyi mali yönetim ilkelerini esas alan bu Kanunla, orta vadeli harcama çerçevesi, stratejik planlama, performans esaslı bütçeleme, iç kontrol ve iç denetim gibi çağdaş mali yönetim ve kontrol uygulamaları sistemimize dahil edilmiştir. Kanun, kamu idarelerinde iç kontrol sistemlerinin kurulmasını ve bunun bir unsuru olarak da idarelerin yönetim sorumluluğu çerçevesinde iç kontrol faaliyet ve süreçlerinin tasarlanıp uygulanmasını öngörmekte olup; Kanun'da iç kontrol, "kamu idarelerinin mali işlem ve faaliyetlerine ilişkin tüm gelir, gider, varlık ve yükümlülüklerinin amacına ve mevzuatına uygun bir şekilde gerçekleştirilmesi için uygulanan mali yönetim, harcama öncesi kontrol ile harcama sonrası iç denetim faaliyetleri" şeklinde tanımlanmıştır. Konservatuarımızın harcama birimi kendi harcamalarında iç kontrolünü yapmasına, rağmen ödeme aşamasında Strateji Geliştirme Dairesi Başkanlığının ilgili birimleri yetkileri kapsamında muhasebe ve ön mali kontrol denetimini yapmakla yükümlüdür. İç denetim, kurumun her türlü etkinliğini geliştirmek, iyileştirmek ve kuruma değer katmak amacıyla, bağımsız ve tarafsız bir şekilde güvence ve danışmanlık hizmeti vermektedir. İç kontrol sistemi ile faaliyetlerin etkin ve verimli sonuçlar üretmesi, mali bilgilerin güvenilir olması, yasa ve yönetmeliklere uygun çalışılması amaçlanmaktadır. İç denetçiler, risk yönetimi, iç kontrol ve yönetim süreçlerinin etkinliği ve verimliliğinin

değerlendirilmesi ve geliştirilmesi için sistematik yaklaşımlar geliştirerek kurumun hedeflerinin gerçekleştirilmesine yardımcı olurlar.

6.1- Yönetim

Tablo 44: Yönetim

Görevi	Unvanı ve Adı Soyadı	Göreve Başlama / Bitiş Tarihi
Konservatuvar Müdürü	Prof.Dr. Mustafa Oner UZUN	27/05/2020 – Halen göreve devam etmektedir.
Müdür Yardımcısı	Dr.Öğr.Üyesi Birol AYDIN	23/11/2020 – Halen göreve devam etmektedir.
Müdür Yardımcısı	Öğr.Gör.Dr. Osman Fethi ARK	09/03/2023 – Halen göreve devam etmektedir.
Yükseköğretim Sekreteri	Ebru UZUNKÖPRÜ TAN	08/11/2022 – Halen göreve devam etmektedir.

Tablo 45: Konservatuvar Kurulu

Unvanı ve Adı Soyadı	Görevi	Göreve Başlama Tarihi
Prof.Dr. Mustafa Oner UZUN	Başkan	12.01.2023
Doç.Dr. Muattar Demet DOĞRUÖZ	Üye	12.01.2023
Dr.Öğr. Üyesi Hülya UZUN	Üye	12.01.2023
Dr.Öğr. Üyesi Özgür ELGÜN	Üye	12.01.2023
Dr.Öğr. Üyesi Birol AYDIN	Üye	12.01.2023
Dr.Öğr. Üyesi Onurcan KAYA	Üye	12.01.2023
Öğr.Gör. Elif YAZGAN	Üye	12.01.2023
Öğr.Gör. Deniz ÇAĞLAR	Üye	12.01.2023
Öğr.Gör. Umut GÜNGÖR	Üye	12.01.2023
Öğr.Gör. Osman Fethi ARK	Üye	12.01.2023
Ebru UZUNKÖPRÜ TAN	Üye	03.05.2023

Tablo 46: Konservatuvar Yönetim Kurulu

Unvanı ve Adı Soyadı	Görevi	Göreve Başlama Tarihi
Prof.Dr. Mustafa Oner UZUN	Başkan	10.03.2023
Doç.Dr. Muattar Demet DOĞRUÖZ	Üye	10.03.2023
Dr.Öğr. Üyesi Hülya UZUN	Üye	10.03.2023
Dr.Öğr. Üyesi Özgür ELGÜN	Üye	10.03.2023
Öğr.Gör. Osman Fethi ARK	Üye	10.03.2023
Ebru UZUNKÖPRÜ TAN	Raportör	03.05.2023

Yönetim, öğrencilerin sınıf, akademik ve idari personelin çalışma ortamlarının oluşturulması, akademik takvimin, haftalık ders programlarının hazırlanması; 2547 sayılı yükseköğretim kanunu ile 657 sayılı devlet memurları kanunu hükümlerinden kaynaklanan akademik ve idari personelin özlük hakları ile birimlerin işleyişini sağlayan iç görevlendirmeler; istihdam edilecek akademik personelin ilan aşamasından atanmalarına kadar yapılması gereken çeşitli işlemler; açılması planlanan bölümler ile bu bölümlere alınacak öğrenci kontenjan önerileri; akademik, idari personel ve öğrenciler ile ilgili işlemler; rektörlük aracılığı ile diğer kamu veya özel kurum ve kuruluşlar arasında yapılacak işlemlerin memurlar tarafından yapılmasını sağlamak için “yükseköğretim üst kuruluşları ile yükseköğretim kurumlarının idari teşkilatı hakkında kanun hükmünde 124 sayılı kararnamenin 38. maddesi uyarınca oluşturulması gereken personel, öğrenci işleri, evrak kayıt, ayniyat, tahakkuk, satın alma, sınav ve sekreterlik bürolarındaki işlevler; 2547 sayılı kanunun 51 ve 52. maddeleri uyarınca da personel atanması talebi ve iş görevlendirilmesi yapmak; faaliyete geçirilmiş olan bölümlere 2547 sayılı kanunun 21.maddesi uyarınca bölüm başkanı atamak. Müdürlük makamı ayrıca konservatuvarımız bütçesinin her yıl için çıkarılan bütçe kanunu hükümleri çerçevesinde etkili ve verimli olarak harcamaların gerçekleştirilmesini sağlamak ve bu konuda 5018 sayılı kamu mali yönetimi ve kontrol Kanunu’nun 31. maddesi uyarınca harcama yetkilisi olması sebebiyle de sorumluluk taşımaktadır.

II- AMAÇ VE HEDEFLER

A- BİRİMİN AMAÇ VE HEDEFLERİ

AMAÇ (A1) : EĞİTİM ÖĞRETİM FAALİYETLERİNİ GELİŞTİRMEK

Hedef (H1.1) : Üniversitemizin sunduğu eğitim olanaklarının geliştirilmesi

Hedef (H1.2) : Öğretim programlarının tercih edilebilirlik oranının artırılması

Hedef (H1.3) : Akademik hareketlilikte artış sağlamak

Hedef (H1.4): Alanında yetkin, araştırmacı, bilgi üreten ve aktaran akademisyenler yetiştirilmesi

Hedef (H1.5): Yükseköğretim öğrencilerine sunulan sosyal, kültürel gelişim ve beslenme hizmetlerinin kalitesinin artırılması

AMAÇ (A2) : ULUSAL VE ULUSLARARASI NİTELİKLİ VE KATMA DEĞERLİ BİLİMSEL ARAŞTIRMA FAALİYETLERİNİ GELİŞTİRMEK

Hedef (H2.1) : Araştırma kapasitesini geliştirmek

Hedef (H2.2) : Araştırma kalitesini geliştirmek

Hedef (H2.3) : Araştırma katma değerini arttırmak

Hedef (H2.4) : Girişimcilik faaliyetlerini desteklemek

AMAÇ (A3) : KURUMUN TOPLUM VE ÇEVRE İLE ETKİLEŞİMİNİ GÜÇLENDİRMEK

Hedef (H3.2) : Bölgesel ihtiyaçlara yönelik eğitimlerde işbirlikleri ve toplumsal sorunlara farkındalık oluşturmaya dönük akademik faaliyetlerin artırılması

Hedef (H3.3): Topluma yönelik eğitim hizmeti dışındaki kültürel, sosyal ve sportif faaliyetlerin artırılması

Hedef (H3.4) : Mezunlarla ilişkilerin geliştirilmesi

AMAÇ (A4) : KALİTE ODAKLI SÜRDÜRÜLEBİLİR KURUMSAL KAPASİTEYİ GELİŞTİRMEK

Hedef(H4.1) : Kurumda kalite güvencesi uygulamalarının yaygınlaştırılması ve sürdürülebilirliğinin sağlanması

Hedef (H4.2) : Üniversitenin uluslararasılaşma kapasitesinin artırılması

Hedef (H4.3) : İnsan kaynaklarının nitelik ve niceliğinin artırılması

B- TEMEL POLİTİKALAR VE ÖNCELİKLER

Fiziki Koşullar :

Konservatuvarımız geçici olarak tarihi bina olan Kervansarayda eğitim-öğretim faaliyetini sürdürmektedir. Bütçe olanakları çerçevesinde kendimize ait bir binamızın olması önem arz etmektedir.

Eğitim :

Akademik şemaya uygun olarak konservatuvarın eğitim yelpazesini doktora eğitimi de dahil olmak üzere genişletmek. Eğitim verilen dalların, dünya standartlarında şartlara kavuşmasını sağlamak.

Diğer Hususlar:

Ülkemizin en saygın üniversitelerinden biri olan Adnan Menderes Üniversitesi, sanat alanında da başarılı eğitim – üretim yapabilecek vizyona ve imkanlara sahiptir. Konservatuvar üniversitemizin bu misyon ve vizyonunun bilincinde bir eğitimle kurulduğu günden bugüne geçen kısa zaman içinde nitelikli profesyonel sanatçılar ve bilim insanları yetiştirmeyi başarmıştır. Üniversitemizin gücüyle birlikte ulusal ve uluslararası alanda önemli bir sanat ve eğitim kurumu olmaya aday hale gelmiştir.

III- FAALİYETLERE İLİŞKİN BİLGİ VE DEĞERLENDİRMELER

A- MALİ BİLGİLER

1- Bütçe Uygulama Sonuçları

Merkezi yönetim kapsamındaki kamu idarelerinin 2022 yılı gelir ve gider tahminlerini gösteren, bunların uygulanmasına ve yürütülmesine yetki ve izin veren 7344 sayılı 2022 Yılı Merkezi Yönetim Bütçe Kanunu, 31/12/2021 tarihli ve 31706 sayılı Resmi Gazete’de yayımlanarak, 1 Ocak 2022 tarihi itibarıyla yürürlüğe girmiştir.

1.1- Bütçe Giderleri

Tablo 47: Ekonomik Sınıflandırmaya Göre Başlangıç Ödeneği, Yılsonu Ödeneği ve Yılsonu Gerçekleşmeleri

Gider Türü	Başlangıç Ödeneği (TL)		Toplam Ödenek (TL)		Toplam Harcama (TL)	
	2022	2023	2022	2023	2022	2023
01. Personel Giderleri	-	-	3.623.788,00	8.123.925,00	3.623.787,01	8.121.805,85
02. Sosyal Güvenlik Kurumlarına Devlet Primi Giderleri	-	-	485.094,00	1.075.080,00	485.092,96	1.075.079,69
03. Mal ve Hizmet Alım Giderleri	-	-	62.161,00	133.796,00	55.489,58	128.058,32
05. Cari Transferler	-	-	-	-	-	-
06. Sermaye Giderleri	-	-	-	-	-	-
Toplam	-	-	-	-	-	-

1.2- Bütçe Gelirleri

Tablo 48: Bütçe Gelirleri

Gelir Türü	Bütçe Tahmini (TL)		Gerçekleşme Toplamı (TL)	
	2022	2023	2022	2023
03. Teşebbüs ve Mülkiyet Gelirleri	-	-	-	-
04. Alınan Bağış ve Yardımlar	-	-	-	-
05. Diğer Gelirler	-	-	-	-
Toplam	-	-	-	-

B- PERFORMANS BİLGİLERİ

1- Faaliyet ve Proje Bilgileri

1.1- Program, Alt Program, Faaliyet Bilgileri

Tablo 49: Birim Program, Alt Program, Faaliyet Tablosu

Program	Faaliyet
Geleneksel Türk Müziği Bölümü	Omurga Sağlığımızı Koruyalım Workshop
Geleneksel Türk Müziği Bölümü	Alaaddin Yavaşca Örneğinde Türk Musikisinde Uslup Tavrı Konferansı
Geleneksel Türk Müziği Bölümü	Mevlana ve Sema Konferansı
Müzik Bölümü	Viyola Sanat Dalı Dönem Sonu Konseri
Müzik Bölümü	Birol Aydın Keman Sınıfı Konseri
Müzik Bölümü	Nazilli Kültür Merkezi Konseri

1.2- Bilimsel, Sosyal, Kültürel, Sporla İlgili Faaliyet Bilgileri

Tablo 50: Bilimsel, Sosyal, Kültürel, Sporla İlgili Faaliyetler

Etkinlik Türü	Etkinlik Sayısı	
	Ulusal	Uluslararası
Çalıştay	0	0
Sempozyum ve Kongre	0	0
Konferans	2	0
Panel	0	0
Seminer	0	0
Açık Oturum	0	0
Söyleşi	0	0
Tiyatro	0	0
Konser	3	0
Sergi	0	0
Teknik Gezi	0	0
Turnuva	0	0
Workshop	1	0
Toplam	0	0

1.3- Yayınlar ile İlgili Bilgiler

Tablo 51: İndekslere Giren Hakemli Dergilerde Yapılan Yayınlar

	YAYIN TÜRÜ					Toplam
	Uluslar arası Makale	Ulusal Makale	Uluslar arası Bildiri	Ulusal Bildiri	Kitap	
Yayın sayısı	0	1	0	0	1	2

1.4- Ödüller

Tablo 52: Ödüller

Ödül Türü	Ödülü Alan Kişi/Kişiler	Ödülü Veren Kurum/Kuruluş
Uluslararası Müzik Yarışması 1.lik Ödülü	Dilay Ra OYGÜR	NY Golden Classical Music Awards
Uluslararası Müzik Yarışması 3.lük Ödülü	Irmak Elif Koçak	Uluslararası Orbetello Piyano Müzik Yarışması
Uluslararası Müzik Yarışması 4.lük Ödülü	Umut EPÖZDEMİR	International Mozart Competition Viyana B3
Uluslararası Müzik Yarışması 4.lük Ödülü	Umut EPÖZDEMİR	London Classical Music Youth
Uluslararası Müzik Yarışması 3.lük Ödülü	Umut EPÖZDEMİR	The North International Music Competition
Uluslararası Müzik Yarışması 2.lik Ödülü	Umut EPÖZDEMİR	Glory International Piano Competition
Uluslararası Müzik Yarışması 1.lik Ödülü	Zehrasu ÖZKAN	IMKA Music Competition
Uluslararası Müzik Yarışması Mansiyon Ödülü	Nil GÜNGÖR	Uluslararası Medici Yarışması

2- Performans Sonuçlarının Değerlendirilmesi

2.1- Alt Program Hedef ve Göstergeleriyle İlgili Gerçekleşme Sonuçları ve Değerlendirmeler

Hedef Kartları

Hedef Kartı (H1.1)

AMAÇ (A1)	EĞİTİM ÖĞRETİM FAALİYETLERİNİ GELİŞTİRMEK					
Hedef(H1.1)	Üniversitemizin sunduğu eğitim olanaklarının geliştirilmesi					
Amacın İlgili Olduğu Program/Alt Program Adı	Yükseköğretim/Ön Lisans Eğitimi, Lisans Eğitimi ve Lisansüstü Eğitim					
Amacın İlişkili Olduğu Alt Program Hedefi	Mesleki yeterlilik sahibi ve gelişime açık mezunlar yetiştirilmesi					
Performans Göstergeleri	2023 Yılı Sonu Tahmini*	2024 Hedefi*	2025 Hedefi*	2026 Hedefi*	2027 Hedefi*	2028 Hedefi*
PG1.1.1 Lisansüstü öğrencilerin toplam öğrenciler içindeki payı (%)	%24,77	%25,78	%26,57	%27,21	%27,74	%28,19
PG1.1.2 Öğretim üyesi başına düşen öğrenci sayısı	16	18	20	22	24	26
PG1.1.3 Eğitimin program süresinde bitirilme oranı (%)	%100	%70	%75	%80	%85	%90
PG1.1.4 Kütüphanede bulunan basılı ve elektronik kaynak sayısı	-	-	-	-	-	-
PG1.1.5 Öğretim programları kontenjan doluluk oranı (%)						
Sorumlu Birim	Öğrenci İşleri					
Riskler	1-Öğretim üyesi sayısının yetersiz kalması 2-Konservatuvara kayıt olan lisansüstü öğrenci sayısının yetersiz kalması					
Stratejiler	1-Nitelikli lisans ve lisansüstü öğrencilerin Konservatuvarı tercih etmelerini sağlayacak tanıtım etkinliklerinin gerçekleştirilmesi 2-İhtiyaç duyulan bölümlere nitelikli öğretim üyelerinin kazandırılması 3-Konservatuvar binası bütçe olanakları çerçevesinde yapılan iyileştirme çalışmaları 4-Eğitim yelpazesini doktora eğitimi de dahil olmak üzere genişletmek. 5-Türk Müziği Araştırma dergisinin faaliyete geçmesi. 6-Öğrencilerin araştırma yapma becerilerini geliştirmek.					
Maliyet Tahmini	-					
Tespitler	1-Nitelikli öğrencileri çekmek amacıyla yapılabilecek tanıtım faaliyetlere ve maddi desteklere yönelik ayrılacak bütçenin kısıtlı kalması					
İhtiyaçlar	1-Lisansüstü kontenjan doluluk oranının artırılması 2-Bütçe çalışmasının yapılması 3-Tanıtım faaliyetlerin etkin hale getirilmesi					

Hedef Kartı (H1.2)

AMAÇ (A1)	EĞİTİM ÖĞRETİM FAALİYETLERİNİ GELİŞTİRMEK					
Hedef(H1.2)	Öğretim programlarının tercih edilebilirlik oranının artırılması					
Amacın İlgili Olduğu Program/Alt Program Adı	Yükseköğretim/Ön Lisans Eğitimi, Lisans Eğitimi ve Lisansüstü Eğitim					
Amacın İlişkili Olduğu Alt Program Hedefi	Mesleki yeterlilik sahibi ve gelişime açık mezunlar yetiştirilmesi					
Performans Göstergeleri	2023 Yılsonu Tahmini*	2024 Hedefi*	2025 Hedefi*	2026 Hedefi*	2027 Hedefi*	2028 Hedefi*
PG1.2.1 Eğitim bilimleri kontenjan doluluk oranı (%)	-	-	-	-	-	-
PG1.2.2 Fen bilimleri kontenjan doluluk oranı (%)	-	-	-	-	-	-
PG1.2.3 Sağlık bilimleri kontenjan doluluk oranı (%)	-	-	-	-	-	-
PG1.2.4 Sosyal bilimler kontenjan doluluk oranı (%)	%99	%98	%98	%98	%98	%98
Sorumlu Birim	Öğrenci İşleri					
Riskler	1-Bazı programların kontenjanlarının revizyonu zorunluluğu 2-Yükseköğretim Kurumu sayısı ve program çeşitliliğinin artması					
Stratejiler	1-Program tanıtımlarının etkin hale getirilmesi					
Maliyet Tahmini	-					
Tespitler	1-Bazı programlara olan talebin değişkenlik göstermesi					
İhtiyaçlar	1- Konservatuvar tanınırlığının istenilen düzeye çıkarılması					

Hedef Kartı (H1.3)

AMAÇ (A1)	EĞİTİM ÖĞRETİM FAALİYETLERİNİ GELİŞTİRMEK					
Hedef(H1.3)	Akademik hareketlilikte artış sağlamak					
Amacın İlgili Olduğu Program/Alt Program Adı	Yükseköğretim/Ön Lisans Eğitimi, Lisans Eğitimi ve Lisansüstü Eğitim					
Amacın İlişkili Olduğu Alt Program Hedefi	Mesleki yeterlilik sahibi ve gelişime açık mezunlar yetiştirilmesi					
Performans Göstergeleri	2023 Yılsonu Tahmini*	2024 Hedefi*	2025 Hedefi*	2026 Hedefi*	2027 Hedefi*	2028 Hedefi*
PG1.3.1 Yükseköğretim kurumlarında öğretim elemanı ve öğrenci değişim programlarına katılanların sayısı (kümülatif değil)	0	2	2	2	2	2
PG1.3.2 Öğrenci değişim programlarından yararlanan öğrencilerin oranı (%)	0	1	1	1	1	1
PG1.3.3 Yabancı uyruklu öğrenci sayısı	1	2	2	2	2	2
PG1.3.4 Yabancı uyruklu akademisyen sayısı	2	2	2	2	2	2
Sorumlu Birim	Öğrenci İşleri					
Riskler	-					
Stratejiler						
Maliyet Tahmini	-					
Tespitler						
İhtiyaçlar						

Hedef Kartı (H1.4)

AMAÇ (A1)	EĞİTİM ÖĞRETİM FAALİYETLERİNİ GELİŞTİRMEK					
Hedef(H1.4)	Alanında yetkin, araştırmacı, bilgi üreten ve aktaran akademisyenler yetiştirilmesi					
Amacın İlgili Olduğu Program/Alt Program Adı	Yükseköğretim/Öğretim Elemanlarına Sağlanan Burs ve Destekler					
Amacın İlişkili Olduğu Alt Program Hedefi	Alanında yetkin, araştırmacı, bilgi üreten ve aktaran akademisyenler yetiştirilmesi					
Performans Göstergeleri	2023 Yılsonu Tahmini*	2024 Hedefi*	2025 Hedefi*	2026 Hedefi*	2027 Hedefi*	2028 Hedefi*
PG1.4.1 Doktora mezun sayısı (kümülatif değil)	0	10	10	10	10	10
PG1.4.2 Yükseköğretim Kurulu tarafından belirlenecek öncelikli alanlarda sağlanan burslardan yararlanan doktora öğrenci sayısı (kümülatif değil)	-	-	-	-	-	-
PG1.4.3 Yükseköğretim Kurulu tarafından sağlanan araştırma desteklerinden yararlananların sayısı (kümülatif değil)	0	2	4	6	8	10
PG1.4.4 Yükseköğretim Kurulu, Türkiye Bilimler Akademisi ve TÜBİTAK bilim, teşvik ve sanat ödülleri sayısı (kümülatif değil)	0	1	1	1	1	1
PG1.4.5 Yabancı dilde eğitim veren program sayısı	0	0	0	0	0	0
Sorumlu Birim	Öğrenci İşleri					
Riskler	1- Araştırmacıların yüzdelik dilimi yüksek olan dergilerde yayın yapmaya yönelmemesi 2- Doktora programlarına başvuran öğrenci sayısının düşük olması					
Stratejiler	1-Araştırmacıları açık erişimli dergilerdeki yayın yapmalarını desteklemek 2-Araştırmacıları TÜBİTAK bilim, teşvik ve sanat ödülleri başvuruları için desteklemek					
Maliyet Tahmini	-					
Tespitler	1-Nitelikli öğrencileri çekmek amacıyla yapılabilecek tanıtım faaliyetlere ve maddi desteklere yönelik ayrılacak bütçenin kısıtlı kalması 2-Doktora öğrenci sayısının düşük olması					
İhtiyaçlar	1-					
Alternatif Performans Göstergesi Önerisi	1-Kültürel kimlik bağlamında Aydın yöresi romanlarını ve müzik pratiklerini araştırma ve inceleme projesi 2-Efeler diyarı Aydın yöresinin oyun eşlikli esgilerinden zeybekleri araştırma ve inceleme projesi					

Hedef Kartı (H1.5)

AMAÇ (A1)		EĞİTİM ÖĞRETİM FAALİYETLERİNİ GELİŞTİRMEK					
Hedef(H1.5)	Yükseköğretim öğrencilerine sunulan sosyal, kültürel gelişim ve beslenme hizmetlerinin kalitesinin artırılması						
Amacın İlgili Olduğu Program/Alt Program Adı	Yükseköğretim / Yükseköğretimde Öğrenci Yaşamı						
Amacın İlişkili Olduğu Alt Program Hedefi	Yükseköğretim öğrencilerine sunulan beslenme ve barınma hizmetlerinin kalitesinin artırılması; öğrencilerin kişisel ve sosyal gelişimi desteklenerek yaşam kalitesinin yükseltilmesi						
Performans Göstergeleri	2023 Yılı Sonu Tahmini*	2024 Hedefi*	2025 Hedefi*	2026 Hedefi*	2027 Hedefi*	2028 Hedefi*	
PG1.5.1 Beslenme hizmetlerinden yararlanan öğrenci sayısı (öğün sayısı) (kümülatif değil)	30	40	50	60	70	80	
PG1.5.2 Öğrencilere yönelik sosyal, kültürel ve sportif faaliyet sayısı (kümülatif değil)	0	0	0	0	0	0	
PG1.5.3 Öğrenci kulüp ve topluluk sayısı	0	0	0	0	0	0	
PG1.5.4 Yükseköğretimde öğrenci yaşamından memnuniyet oranı (%)	20	72	75	82	93	95	
Sorumlu Birim	Öğrenci İşleri						
Riskler							
Stratejiler							
Maliyet Tahmini							
Tespitler							
İhtiyaçlar							
Alternatif Performans Göstergesi Önerisi							

Hedef Kartı (H2.1)

AMAÇ (A2)		ULUSAL VE ULUSLARARASI NİTELİKLİ VE KATMA DEĞERLİ BİLİMSEL ARAŞTIRMA FAALİYETLERİNİ GELİŞTİRMEK					
Hedef(H2.1)	Araştırma kapasitesini geliştirmek						
Amacın İlgili Olduğu Program/Alt Program Adı	Araştırma, Geliştirme ve Yenilik/Yükseköğretimde Bilimsel Araştırma ve Geliştirme						
Amacın İlişkili Olduğu Alt Program Hedefi	Yükseköğretim kurumlarında inovasyon amaçlı bilimsel çalışmaların altyapısının güçlendirilmesi						
Performans Göstergeleri	2023 Yılsonu Tahmini*	2024 Hedefi*	2025 Hedefi*	2026 Hedefi*	2027 Hedefi*	2028 Hedefi*	
PG2.1.1 Ar-Ge'ye harcanan bütçenin toplam bütçeye oranı (%)	-	-	-	-	-	-	
PG2.1.2 Araştırma Laboratuvarı sayısı	0	0	0	0	0	0	
PG2.1.3 Yıl içinde desteklenen, öncelikli alanlar, alt yapı ve güdümlü proje sayısı (kümülatif değil)	0	0	0	0	0	0	
PG2.1.4 Yıl içinde BAP tarafından desteklenen öğretim elemanı başına düşen Ar-Ge proje sayısı	0	0	0	0	0	0	
PG2.1.5 Merkez Laboratuvarın tamamlanma oranı	-	-	-	-	-	-	
Sorumlu Birim	Öğrenci İşleri						
Riskler	-						
Stratejiler	-						
Maliyet Tahmini	-						
Tespitler	Konservatuvarın sadece müzik eğitimi vermesi						
İhtiyaçlar	-						
Alternatif Performans Göstergesi Önerisi	-						

Hedef Kartı (H2.2)

AMAÇ (A2)		ULUSAL VE ULUSLARARASI NİTELİKLİ VE KATMA DEĞERLİ BİLİMSEL ARAŞTIRMA FAALİYETLERİNİ GELİŞTİRMEK					
Hedef(H2.2)	Araştırma kalitesini geliştirmek						
Amacın İlgili Olduğu Program/Alt Program Adı	Araştırma, Geliştirme ve Yenilik/Yükseköğretimde Bilimsel Araştırma ve Geliştirme						
Amacın İlişkili Olduğu Alt Program Hedefi	Yükseköğretim kurumlarında inovasyon amaçlı bilimsel çalışmaların artırılması						
Performans Göstergeleri	2023 Yılsonu Tahmini*	2024 Hedefi*	2025 Hedefi*	2026 Hedefi*	2027 Hedefi*	2028 Hedefi*	
PG2.2.1 Öğretim elemanı başına düşen WoS veri tabanında SCI, SSCI ve AHCI indekslerinde taranan dergilerdeki makale ve derleme sayısı ortalaması							
PG2.2.2 Öğretim elemanı başına WoS veri tabanında SCI, SSCI ve AHCI indekslerinde taranan dergilerdeki yayınlara yapılan son altı yıldaki atıf sayısı ortalaması							
PG2.2.3 Ar-Ge projelerinde görev alan doktora öğrencisi ve doktora sonrası araştırmacı sayısı (kümülatif değil)	0	0	0	0	0	0	
PG2.2.4 Yıl içinde ulusal ve uluslararası kuruluşlar tarafından desteklenen Ar-Ge projesi sayısı (TÜBİTAK, TÜSEB, GEKA, TAGEM, COST, Avrupa Birliği Projeleri vb) (kümülatif değil)	0	0	0	0	0	0	
PG2.2.5 Akademisyenlerin danışmanlık yaptığı TÜBİTAK Üniversite Öğrencileri Araştırma Projeleri (2209-A, 2209-B, 2247-C) (kümülatif değil)	0	0	0	0	0	0	
Sorumlu Birim	Öğrenci İşleri						
Riskler							
Stratejiler							
Maliyet Tahmini							
Tespitler							
İhtiyaçlar							
Alternatif Performans Göstergesi Önerisi							

Hedef Kartı (H2.3)

AMAÇ (A2)	ULUSAL VE ULUSLARARASI NİTELİKLİ VE KATMA DEĞERLİ BİLİMSEL ARAŞTIRMA FAALİYETLERİNİ GELİŞTİRMEK					
Hedef(H2.3)	Araştırma katma değerini arttırmak					
Amacın İlgili Olduğu Program/Alt Program Adı	Araştırma, Geliştirme ve Yenilik/Yükseköğretimde Bilimsel Araştırma ve Geliştirme					
Amacın İlişkili Olduğu Alt Program Hedefi	Yükseköğretim kurumlarında inovasyon amaçlı bilimsel çalışmaların çıktılarının artırılması					
Performans Göstergeleri	2023 Yılsonu Tahmini*	2024 Hedefi*	2025 Hedefi*	2026 Hedefi*	2027 Hedefi*	2028 Hedefi*
PG2.3.1 Ar-Ge sonucu ticarileştirilen ürün sayısı (kümülatif değil)	0	0	0	0	0	0
PG2.3.2 Ulusal Patent, faydalı model ve endüstriyel tasarım, marka tescil başvuru sayısı (kümülatif değil)	0	0	0	0	0	0
PG2.3.3 Uluslararası Patent, faydalı model ve endüstriyel tasarım, marka tescil başvuru sayısı (kümülatif değil)	0	0	0	0	0	0
PG2.3.4 Ulusal tescillenmiş Patent, faydalı model ve endüstriyel tasarım, marka tescil sayısı (kümülatif değil)	0	0	0	0	0	0
PG2.3.5 Uluslararası tescillenmiş Patent, faydalı model ve endüstriyel tasarım, marka tescil sayısı (kümülatif değil)	0	0	0	0	0	0
Sorumlu Birim	Öğrenci İşleri					
Riskler	-					
Stratejiler	-					
Maliyet Tahmini	-					
Tespitler	Konservatuvarın sadece müzik eğitimi vermesi					
İhtiyaçlar	-					
Alternatif Performans Göstergesi Önerisi	-					

Hedef Kartı (H2.4)

AMAÇ (A2)		ULUSAL VE ULUSLARARASI NİTELİKLİ VE KATMA DEĞERLİ BİLİMSEL ARAŞTIRMA FAALİYETLERİNİ GELİŞTİRMEK					
Hedef(H2.4)	Girişimcilik faaliyetlerini desteklemek						
Amacın İlgili Olduğu Program/Alt Program Adı	Araştırma, Geliştirme ve Yenilik/Yükseköğretimde Bilimsel Araştırma ve Geliştirme						
Amacın İlişkili Olduğu Alt Program Hedefi	Yükseköğretim kurumlarında bilimsel çalışmaların ticarileştirilme potansiyelinin artırılması						
Performans Göstergeleri	2023 Yılsonu Tahmini*	2024 Hedefi*	2025 Hedefi*	2026 Hedefi*	2027 Hedefi*	2028 Hedefi*	
PG2.4.1 Üniversite sektör işbirliği ile yapılan yıl içindeki Ar-Ge proje sayısı (kümülatif değil)	0	0	0	0	0	0	
PG2.4.2 Öğretim elemanlarının Teknokent bünyesinde kurmuş olduğu şirket sayısı	0	0	0	0	0	0	
PG2.4.3 Sektörel işbirliği çerçevesinde Ar-Ge içerikli yapılan anlaşma ve protokol sayısı (kümülatif değil)	0	0	0	0	0	0	
PG2.4.4 Teknokent veya Teknoloji Transfer Ofisi (TTO) projelerine katılan öğrenci sayısı (kümülatif değil)	0	0	0	0	0	0	
PG2.4.5 Teknokent veya Teknoloji Transfer Ofisi (TTO) projelerine katılan akademisyen sayısı (kümülatif değil)	0	0	0	0	0	0	
Sorumlu Birim	Öğrenci İşleri						
Riskler	-						
Stratejiler	-						
Maliyet Tahmini	-						
Tespitler	Konservatuvarın sadece müzik eğitimi vermesi						
İhtiyaçlar	-						
Alternatif Performans Göstergesi Önerisi	-						

Hedef Kartı (H3.2)

AMAÇ (A3)	KURUMUN TOPLUM VE ÇEVRE İLE ETKİLEŞİMİNİ GÜÇLENDİRMEK					
Hedef(H3.1)	Bölgesel ihtiyaçlara yönelik eğitimlerde işbirlikleri ve toplumsal sorunlara farkındalık oluşturmaya dönük akademik faaliyetlerin artırılması					
Amacın İlgili Olduğu Program/Alt Program Adı	Hayat Boyu Öğrenme/Yükseköğretim Kurumları Sürekli Eğitim Faaliyetler					
Amacın İlişkili Olduğu Alt Program Hedefi	Toplumun tüm kesimlerine ihtiyaç duyduğu alanlarda eğitimler verilmesi, kamu kurum ve kuruluşları, özel sektör ve uluslararası kuruluşlarla işbirliğinin gelişmesine katkıda bulunulması					
Performans Göstergeleri	2023 Yılı Sonu Tahmini*	2024 Hedefi*	2025 Hedefi*	2026 Hedefi*	2027 Hedefi*	2028 Hedefi*
PG 3.2.1 Sivil toplum kuruluşları, kamu ve özel kurumlarla yapılan eğitim protokolü ve ticari sözleşme sayısı (kümülatif değil)	0	0	0	0	0	0
PG 3.2.2 Mesleki eğitime yönelik verilen sertifika programı sayısı (kümülatif değil)	0	0	0	0	0	0
PG 3.2.3 Toplumsal veya çevresel sorunlara yönelik yapılan eğitim etkinliklerinin sayısı (kümülatif değil)	0	0	0	0	0	0
PG 3.2.4 Toplumsal veya çevresel sorunlara yönelik yapılan etkinliklere katılanların sayısı (kümülatif değil)	0	0	0	0	0	0
PG 3.2.5 Akademisyenlerin birimler üzerinden yaptıkları danışmanlık hizmetleri sayısı (kümülatif değil)	0	0	0	0	0	0
Sorumlu Birim	Öğrenci İşleri					
Riskler						
Stratejiler						
Maliyet Tahmini						
Tespitler						
İhtiyaçlar						
Alternatif Performans Göstergesi Önerisi						

Hedef Kartı (H3.3)

AMAÇ (A3)		KURUMUN TOPLUM VE ÇEVRE İLE ETKİLEŞİMİNİ GÜÇLENDİRMEK					
Hedef(H3.3)	Topluma yönelik eğitim hizmeti dışındaki kültürel, sosyal ve sportif faaliyetlerin artırılması						
Amacın İlgili Olduğu Program/Alt Program Adı	Hayat Boyu Öğrenme/Yükseköğretim Kurumları Sürekli Eğitim Faaliyetler						
Amacın İlişkili Olduğu Alt Program Hedefi	Toplumun tüm kesimlerine ihtiyaç duyduğu alanlarda eğitimler verilmesi, kamu kurum ve kuruluşları, özel sektör ve uluslararası kuruluşlarla işbirliğinin gelişmesine katkıda bulunulması						
Performans Göstergeleri	2023 Yılsonu Tahmini*	2024 Hedefi*	2025 Hedefi*	2026 Hedefi*	2027 Hedefi*	2028 Hedefi*	
PG 3.3.1 Topluma yönelik kültürel, sanatsal, sportif ve sosyal faaliyetlerin sayısı (kümülatif değil)	1						
PG 3.3.2 Dezavantajlı bireylere yönelik kapsayıcı uygulama sayısı (kümülatif değil)	0	0	0	0	0	0	
PG 3.3.3 Çevre sorunları ve iklim değişikliği konusunda bilinçlendirmeyi artırmaya yönelik etkinlik (eğitim, toplantı, bilgilendirme vb.) sayısı (kümülatif değil)	0	0	0	0	0	0	
PG 3.3.4 Patent, model, yayın, lisans gibi faaliyetlerle ilgili yapılan ulusal ve uluslararası medyada haber sayısı (kümülatif değil)	0	0	0	0	0	0	
PG 3.3.5 Kurum adına yapılan tanıtım etkinliği sayısı (kümülatif değil)							
Sorumlu Birim	Öğrenci İşleri						
Riskler							
Stratejiler							
Maliyet Tahmini							
Tespitler							
İhtiyaçlar							
Alternatif Performans Göstergesi Önerisi							

Hedef Kartı (H3.4)

AMAÇ (A3)		KURUMUN TOPLUM VE ÇEVRE İLE ETKİLEŞİMİNİ GÜÇLENDİRMEK					
Hedef(H3.4)	Mezunlarla ilişkilerin geliştirilmesi						
Amacın İlgili Olduğu Program/Alt Program Adı	Hayat Boyu Öğrenme/Yükseköğretim Kurumları Sürekli Eğitim Faaliyetler						
Amacın İlişkili Olduğu Alt Program Hedefi	Toplumun tüm kesimlerine ihtiyaç duyduğu alanlarda eğitimler verilmesi, kamu kurum ve kuruluşları, özel sektör ve uluslararası kuruluşlarla işbirliğinin gelişmesine katkıda bulunulması						
Performans Göstergeleri	2023 Yılı Sonu Tahmini*	2024 Hedefi*	2025 Hedefi*	2026 Hedefi*	2027 Hedefi*	2028 Hedefi*	
PG 3.4.1 Mezun Bilgi Sistemine kayıtlı üye sayısı							
PG 3.4.2 Mezun Bilgi Sistemine kayıtlı üyelerin toplam mezunlara oranı (%)	0	0	0	0	0	0	
PG 3.4.3 Mezunlara yönelik gerçekleştirilen faaliyet sayısı (kümülatif değil)	0	0	0	0	0	0	
PG 3.4.4 ADÜ Teknokent bünyesinde faaliyet gösteren Üniversitemiz mensubu mezun sayısı (Ön Lisans, Lisans ve Lisansüstü) (kümülatif değil)	-	-	-	-	-	-	
Sorumlu Birim	Öğrenci İşleri						
Riskler							
Stratejiler							
Maliyet Tahmini							
Tespitler							
İhtiyaçlar							
Alternatif Performans Göstergesi Önerisi							

Hedef Kartı (H4.1)

AMAÇ (A4)	KALİTE ODAKLI SÜRDÜRÜLEBİLİR KURUMSAL KAPASİTEYİ GELİŞTİRMEK					
Hedef(H4.1)	Kurumda kalite güvencesi uygulamalarının yaygınlaştırılması ve sürdürülebilirliğinin sağlanması					
Amacın İlgili Olduğu Program/Alt Program Adı	Yönetim ve Destek Programı					
Amacın İlişkili Olduğu Alt Program Hedefi	---					
Performans Göstergeleri	2023 Yılı Sonu Tahmini*	2024 Hedefi*	2025 Hedefi*	2026 Hedefi*	2027 Hedefi*	2028 Hedefi*
PG4.1.1 Kalite güvencesi uygulamalarına yönelik faaliyet (eğitim, toplantı, bilgilendirme vb.) sayısı (kümülatif değil)	0	0	0	0	0	0
PG4.1.2 İç paydaşlar ile kalite süreçleri kapsamında gerçekleştirilen geribildirim ve değerlendirme toplantıları sayısı (kümülatif değil)	0	0	0	0	0	0
PG4.1.3 Dış paydaşlar ile kalite süreçleri kapsamında gerçekleştirilen geribildirim ve değerlendirme toplantıları sayısı (kümülatif değil)	0	0	0	0	0	0
PG4.1.4 İç kontrol sisteminin farkındalığına yönelik faaliyet (eğitim, toplantı, bilgilendirme vb.) sayısı (kümülatif değil)	0	0	0	0	0	0
PG4.1.5 Akreditasyon için başvurulması planlanan program sayısı (kümülatif değil)	0	1	0	0	0	0
Sorumlu Birim	Öğrenci İşleri					
Riskler						
Stratejiler						
Maliyet Tahmini						
Tespitler						
İhtiyaçlar						
Alternatif Performans Göstergesi Önerisi						

Hedef Kartı (H4.2)

AMAÇ (A4)		KALİTE ODAKLI SÜRDÜRÜLEBİLİR KURUMSAL KAPASİTEYİ GELİŞTİRMEK					
Hedef(H4.2)	Üniversitenin uluslararasılaşma kapasitesinin artırılması						
Amacın İlgili Olduğu Program/Alt Program Adı	Yönetim ve Destek Programı						
Amacın İlişkili Olduğu Alt Program Hedefi	---						
Performans Göstergeleri	2023 Yılsonu Tahmini*	2024 Hedefi*	2025 Hedefi*	2026 Hedefi*	2027 Hedefi*	2028 Hedefi*	
PG4.2.1 Uluslararası anlaşmalı üniversite ve kurum sayısı	-	-	-	-	-	-	
PG4.2.2 Uluslararası değişim programları kapsamında gelen ve giden toplam öğrenci sayısı (kümülatif değil)	1	2	2	2	2	2	
PG4.2.3 Uluslararası değişim programları kapsamında gelen ve giden toplam personel sayısı (kümülatif değil)	0	1	1	1	1	1	
PG4.2.4 Birimlerin uluslararası kuruluşlara üyeliklerinin sayısı (kümülatif değil)	0	0	0	0	0	0	
PG4.2.5 Uluslararası ortak proje sayısı (kümülatif değil)	0	0	0	0	0	0	
Sorumlu Birim	Öğrenci İşleri						
Riskler							
Stratejiler							
Maliyet Tahmini							
Tespitler							
İhtiyaçlar							
Alternatif Performans Göstergesi Önerisi							

Hedef Kartı (H4.3)

AMAÇ (A4)		KALİTE ODAKLI SÜRDÜRÜLEBİLİR KURUMSAL KAPASİTEYİ GELİŞTİRMEK					
Hedef(H4.3)	İnsan kaynaklarının nitelik ve niceliğinin artırılması						
Amacın İlgili Olduğu Program/Alt Program Adı	Yönetim ve Destek Programı						
Amacın İlişkili Olduğu Alt Program Hedefi	---						
Performans Göstergeleri	2023 Yılsonu Tahmini*	2024 Hedefi*	2025 Hedefi*	2026 Hedefi*	2027 Hedefi*	2028 Hedefi*	
PG4.3.1 Akademik ve idari personel sayısı	24	25	25	25	25	25	
PG4.3.2 Akademik personelin mesleki gelişimine yönelik eğitim sayısı (kümülatif değil)	0	0	0	0	0	0	
PG4.3.3 Mesleki gelişim eğitiminden yararlanan akademik personel sayısı (kümülatif değil)	0	0	0	0	0	0	
PG4.3.4 İdari personele yönelik hizmet içi eğitim sayısı (kümülatif değil)	0	2	0	0	0	0	
PG4.3.5 Hizmet içi eğitimden yararlanan idari personel sayısı (kümülatif değil)	0	2	0	0	0	0	
Sorumlu Birim	Öğrenci İşleri						
Riskler							
Stratejiler							
Maliyet Tahmini							
Tespitler							
İhtiyaçlar							
Alternatif Performans Göstergesi Önerisi							

Plan Dönemi Başlangıç Değeri (2024)	Temel Performans Göstergeleri	Plan Dönemi Sonu Hedeflenen Değeri (2028)
1	Dezavantajlı gruplara yönelik sosyal entegrasyon ve kapsayıcılığa ilişkin yapılan faaliyet sayısı	4
1	Mezunlara yönelik gerçekleştirilen faaliyet sayısı	4
8,20	Lisansüstü öğrencilerin toplam öğrenciler içindeki payı	9
0	Yabancı dilde eğitim veren program sayısı	0
1	Yabancı uyruklu öğrenci sayısı	4

2.2- Performans Denetim Sonuçları

Konservatuvarımız altışar aylık sürelerde (Temmuz ve Ocak) performans göstergeleri bazında dönemsel gerçekleşme tablolarını Strateji Geliştirme Daire Başkanlığı'na göndermektedir.

İzleme ve değerlendirme; gerekli iyileştirmelerin yapılabilmesini mümkün kılar. Bu nedenle ilerlemenin takip edilmesi ve gerekli güncellemelerin yapılması için faaliyetlerin sık sık gözden geçirilmesi önem arz etmektedir.

IV- KURUMSAL KABİLİYET VE KAPASİTENİN DEĞERLENDİRİLMESİ

A- ÜSTÜNLÜKLER

- Tüm çalışanların üniversitenin kurumsal misyon, vizyon, amaç ve hedeflerine bağlı olması ve kurumsal stratejilerin tüm personel tarafından uygulanmaya çalışılması.
- Alanında tecrübeli ve gerekli yetkinliğe sahip personelin çalışması.
- Teorik ve performans yönelik derslerin etkili bir şekilde uygulanması.
- Akademik personel ile öğrencilerin iletişimin ve bilgi aktarımının istenilen düzeyde olması.
- İdari personel ile öğrencilerin iletişimin ve bilgi aktarımının istenilen düzeyde olması.
- Yönetime katılımın güçlü olması ve önerilerin dikkate alınması
- Akademisyenlerimizin, konuları hakkında nitelikli akademik yayın ve eser üretmeleri, sanatsal etkinliklerde bulunuyor olmaları.
- YGS TYT puanına göre 200 taban puanının özel yetenek sınavına girmek üzere yeterli olması.
- Öğretim elemanlarının alanlarında yeterli bilgi ve donanıma sahip olması nedeniyle ulusal ve uluslararası akademik çevrede tanınmaları.
- Öğrencilerin ulusal ve uluslararası alanda tanınmaları ve ödül alma olanakları.

B- ZAYIFLIKLAR

- Malzeme eksiklikleri
- Her sınıfta beyaz tahta, akıllı tahta, dizekli tahta ve projeksiyon, öğretim elemanlarında temel ihtiyaçlar olan metronom, akort cihazı bulunmaması,
- Sınıfların, ısınma sisteminin, öğrenci tuvaleti, kantin, derslik, öğrenci bireysel çalışma odası, yemekhane, kütüphanenin olmaması nedeniyle eğitim öğretimin güçlüğü . Okulun geçici binada eğitim-öğretime devam etmesi nedeniyle aidiyetin olmaması.

C- DEĞERLENDİRME

Konservatuvarımız eğitim-öğretime başladığı tarihten bu yana, Konservatuvar öğretim elemanları, Konservatuvarımızın davet ettiği ulusal ve uluslararası kariyer sahibi misafir sanatçı eğitmenler ve Konservatuvar öğrencileri, Kuşadası ve Aydın il merkezi başta olmak üzere, ülke genelinde konser, resital vb. etkinlikleri sürdürmektedir. Geçmiş süreç göz önüne alındığında yıllık altı (6) konserlik bir ortalama söz konusudur. Önümüzdeki beş yıllık dönem göz önüne alındığında, bu konserlerin tercihen bir takvime bağlanmak

suretiyle eğitim-öğretim yılına endeksli bir yıllık sezon oluşturulması ve konser sayısının artırılması planlanmaktadır. Başta ülkemizin devlete bağlı sanat kurumları olmak üzere; üniversite, dernek ve yerel yönetimlerden aldıkları davetlerle konservatuvarımız öğretim elemanları yurt içinde birçok resital, konser vb. etkinlikte solist sanatçı olarak sahne almışlardır. Bu kurumlarla ilişkilerimiz çerçevesinde önümüzdeki süreçte gelecek davetlere riayet etmeyi sürdürmeyi planlamaktayız. Konservatuvarımızın öğrenci potansiyelini güçlendirmek adına, Aydın ili ve Ege Bölgesi'nde bulunan Milli Eğitim Bakanlığı'na bağlı eğitim kurumlarına ulaşılarak, buralarda gerek konservatuvarımızın tanıtımı gerekse Uluslararası Sanat Müziği hakkında bilgi aktarımı yapmak üzere turneler düzenlenmektedir. Önümüzdeki süreçte bu turnelerin her eğitim-öğretim yılı içerisinde belli bir takvim oluşturulmak suretiyle sürekliliğinin sağlanması planlanmaktadır. Konservatuvarımız Müzik Bölümü altında halen aktif eğitimin sürdürüldüğü Yaylı Çalgılar ve Piyano Anasanat Dallarının yanı sıra Uluslararası Sanat Müziği'nin vazgeçilemeyecek branşlarından olan Üfleme ve Vurma Çalgılar Anasanat Dalı ile Teori, Kompozisyon ve Orkestra Şefliği Anasanat Dalı'nın da en kısa zamanda açılarak eğitim-öğretime başlanması planlanmaktadır. Konservatuvarımız Müzik ve Bale Ortaokulu ile Müzik ve Sahne Sanatları için kadrolu öğretmen ihtiyacının karşılanması büyük önem taşımaktadır.

V- ÖNERİ VE TEDBİRLER

Üniversitemiz bünyesinde bir Türk Müziği Uygulama ve Araştırma Merkezi kurularak tüm sanatsal ve bilimsel faaliyetlerin sistematik bir şekilde merkez üzerinden gerçekleştirilmesi önerisi üniversitemiz senatosuna sunulmuş ve onaylanmıştır. Bu yolla sürecin başlangıcından itibaren tüm faaliyetlerin nitelikli ve işlevsel olarak gerçekleştirilmesi için bir tedbir alınmıştır.

EK: Harcama Yetkilisinin İç Kontrol Güvence Beyanı

EK-1: HARCAMA YETKİLİSİNİN İÇ KONTROL GÜVENCE BEYANI

İÇ KONTROL GÜVENCE BEYANI ^[1]

Harcama yetkilisi olarak görev ve yetkilerim çerçevesinde;

Harcama birimimizce gerçekleştirilen iş ve işlemlerin idarenin amaç ve hedeflerine, iyi malî yönetim ilkelerine, kontrol düzenlemelerine ve mevzuata uygun bir şekilde gerçekleştirildiğini, birimimize bütçe ile tahsis edilmiş kaynakların planlanmış amaçlar doğrultusunda etkili, ekonomik ve verimli bir şekilde kullanıldığını, birimimizde iç kontrol sisteminin yeterli ve makul güvenceyi sağladığını bildiririm.

Bu güvence, harcama yetkilisi olarak sahip olduğum bilgi ve değerlendirmeler, yönetim bilgi sistemleri, iç kontrol sistemi değerlendirme raporları, izleme ve değerlendirme raporları ile denetim raporlarına dayanmaktadır. ^[2]

Bu raporda yer alan bilgilerin güvenilir, tam ve doğru olduğunu beyan ederim. ^[3]
(Yer-Tarih)



[1] Harcama yetkilileri tarafından imzalanan iç kontrol güvence beyanı birim faaliyet raporlarına eklenir.

[2] Yıl içerisinde harcama yetkilisi değişmişse "benden önceki harcama yetkilisi/yetkililerinden almış olduğum bilgiler" ibaresi de eklenir.

[3] Harcama yetkilisinin herhangi bir çekincesi varsa bunlar liste olarak bu beyana eklenir ve beyanın bu çekincelerle birlikte dikkate alınması gerektiği belirtilir.

EKLER



**AYDIN ADNAN MENDERES
ÜNİVERSİTESİ**
AYDIN ADNAN MENDERES UNIVERSITY
DEVLET KONSERVATUVARI

Viyola
Sanat Dalı
Dönem Sonu Konseri

07 Ocak 2023 **19.00**
İBRAMAKİ SANAT GALERİSİ - KUŞADASI

Konser

**Viyola Sanat Dalı Dönem
Sonu Konseri**



AYDIN ADNAN MENDERES ÜNİVERSİTESİ
DEVLET KONSERVATUVARI

Birol Aydın - Keman Sınıfı KONSERİ

İRİS GAÇKA
KAYA SCHAR
DENİZ YATKI
ELİF ÜNAL
NİL ERSOY
BEREN SU BECER
AŞLI AŞIK
LİYAL SUDİ KURT
ECEM KAVRULMUŞ



Piyano Eşlik:

Öğr. Gör. Elif Yazgan

Öğr. Gör. Elena Yusupova

07.06.2023 | ÇARŞAMBA
SAAT 19.30

ATATÜRK KONGRE MERKEZİ / MAİANDROS SALONU

Konser

**Birol Aydın-Keman Sınıfı
Konseri**



AYDIN ADNAN MENDERES ÜNİVERSİTESİ
DEVLET KONSERVATUVARI

PİYANO ANA SANAT DALI
ORTAOKUL VE LİSE ÖĞRENCİLERİ

Konseri

ELİF YAZGAN-ELENA YUSUPOVA

KEVSER ZEYNEP ÇEKİM
KUZY ÇINAR URKEK
ARYA SU ALTAŞ
DENİZ KOÇAK
ERİN SİFEN VETİN
ARTUN ESVERLİ
IRMAK ELİF KOÇAK
ZOR N TUTAR
HÜSEYİN TUNA AKÇAKAYA
ZEHRA SU ÖZKAN
NİL CİNGÖR
MUSTAFA EFE TÜBLEK
SUDE TAKAR
UMUT EPÖZDEMİR

13.06.2023 | SALI
SAAT 19.00

ATATÜRK KONGRE MERKEZİ
MAİANDROS SALONU

Konser

Piyano Ana Sanat Dalı Ortaokul ve Lise Öğrencileri Konseri



Üniversitemiz Devlet Konservatuvarı Ödüle Doymuyor

29 Mart 2023 Çarşamba - Basın Halkla İlişkiler Müdürlüğü - 476 kez okundu

Üniversitemiz Devlet Konservatuvarı Müzik ve Sahne Sanatları Lisesi Yaylı Çalgılar Ana Sanat Dalı 2. Sınıf Öğrencisi Dilay Ra Oygür, 16 Mart 2023 tarihinde gerçekleştirilen NY Golden Classical Music Awards Ödül Töreninde, viyolonsel performansı ile birincilik ödülünü kazandı.



Üniversitemiz Devlet Konservatuvarından Bir Uluslararası Ödül Daha

16 Mayıs 2023 Salı - Basın Halkla İlişkiler Müdürlüğü - 324 kez okundu

Üniversitemiz Devlet Konservatuvarı uluslararası ödüllere bir yenisini daha ekledi. İtalya'da düzenlenen ve online olarak gerçekleştirilen Uluslararası Orbetello Piyano Müzik Yarışması'nda Ünversitemiz Devlet Konservatuvarı Müzik ve Bale Ortaokulu 7. Sınıf Öğrencisi Irmak Elif Koçak, üçüncülük ödülüne layık görüldü.



99 beğenme

adu.konservatuvar Okulumuz Müzik ve Sahne Sanatları Lisesi 2. Sınıf öğrencisi Nil Gungör, İngiltere'de online olarak gerçekleştirilen Uluslararası Medici Yarışması'nda kendi yaş kategorisinde, piyano dalında mansiyon ödülüne layık görülmüştür. Öğr. Gör.



AYDIN ADNAN MENDERES ÜNİVERSİTESİ
AYDIN ADNAN MENDERES UNIVERSITY

Devlet Konservatuvarı
Geleneksel Türk Müziği Bölümü
workshop

Direct Dynamic by ile Omurga Sağlığımızı Koruyalım

Pilates Antrenörü - Klarinet Sanatçısı
Deniz DEMİRASAL

Etkinlik İçeriği

- Naturel omurga nedir?
- Bedenimizi anatomik açıdan tanıyalım.
- Günlük hayatımızdaki duruş bozukluklarımızı iyileştirme.
- Beden ağırlığımız ile kendi yapacağımız hareketler.

Etkinlik Sorumlusu

Prof. Dr. Mustafa Oner UZUN



9 Kasım 2022



Saat: 15.00 - 17.30

İbramaki Sanat Galerisi / Kuşadası



ÜNİVERSİTESİ
AYDIN ADNAN MENDERES UNIVERSITY

DEVLET KONSERVATUVARI

Alâeddin Yavaşca Örnekleminde Türk Mûsikîsinde Üslûp-Tayır

Sunum ve İcra :

Öğr. Gör. Metin DURGUTLU

İstanbul Medeniyet Üniversitesi
Sanat Tasarım ve Mimarlık Fakültesi
Türk Musikisi Bölümü

Düzenleyen :

Öğr. Gör. Emre ÜSTGÜL

Aydın Adnan Menderes Üniversitesi
Geleneksel Türk Müziği Bölümü



20 Aralık 2022



15.00

KONFERANS

**Mevlânâ
ve Semâ**

Dr. Öğr. Üyesi Hülya UZUN
Aydın Adnan Menderes Üniversitesi
Geleneksel Türk Müziği Bölümü



22 Aralık 2022



15.00



İBRAMAKİ SANAT GALERİSİ - KUŞADASI



UNIVERSİTESİ
AYDIN ADNAN MENDERES UNIVERSITY

DEVLET KONSERVATUVARI



Viyola Sanat Dalı

Dönem Sonu Konseri



07 Ocak 2023



19.00

2/5



108 beğenme

adu.konservatuvar Okulumuz Müzik Bölümü
23.12.2022 tarihinde Nazilli Kültür Merkezi'nde
konser vermiştir. Öğrencilerimizi kutluyoruz.

CERTIFICATE

Of Award

Glory International Piano Competition
New York

This Certificate Is Awarded To

Umut Epozdemir

For winning the **Second Prize** in **Category IV**

In the 2022 Glory International Piano Competition Online, 2nd Edition.

New York, United States

January 15, 2023

Date



Andy Smith

President

CERTIFICATE OF ACHIEVEMENT

PROUDLY PRESENTED TO

Umut Fpözdemir

PIANO & CATEGORY B3



ADELA FRASINEANU
Wiener Philharmoniker

KUAN CHENG LU
New York Philharmonic

JÉRÉMY JOUVE
Conservatoire de Paris / Conservatoire de Geneve

OLGA PASHCHENKO
Conservatorium van Amsterdam

GLORIA LUM
Los Angeles Philharmonic

RADOVAN CAVALLIN
Gran Canaria Philharmonic Orchestra



Kuşadası Güvercinada

GENÇ SANAT
DİNLETLERİ

**Emin Yarkin &
Efe Tüblek**

GENÇ SANAT
ADÜ KUŞADASI KONSERVATUARI

8 Ekim / October

KERVANSARAY SAAT: 20.30

ANA SPONSOR



BİLGİ VE
DAVETİYE İÇİN:

ADAMODERN SANAT GALERİSİ
0(256) 612 77 67



IMKA MUSIC COMPETITION

1st PRIZE WINNER



Zehrasu Özkan

Piano

05.01.2024

DATE

PRESIDENT OF JURY SIGNATURE



. CELAL BAYAR ÜNİVERSİTESİ

KEMAN – PİYANO RESİTALİ

Serkan Şeker (Keman)

Alexander Mekaeu (piyano)

YER: SÜLEYMAN KÜLTÜR MERKEZİ

TARİH: 29.11.2022

SAAT: 17.00

4. ULUSLARARASI SANAT SEMPOZYUMU

KEMAN – PİYANO RESİTALİ

Serkan Şeker (Keman)

Alexander Mekaev (piyano)

Yer: BLUE SKY OTELİ KUŞADASI

Tarih: 22.09.2022

Saat: 18.00

MDT
MESAI DIŐI
TIYATRO

TÜRK AŐK ŐİRLERİ ŐİR TIYATROSU

Metin

Prof. Talat S. HALMAN

Yöneten

Sacit Hadi AKDEDE

Besteler - Düzenleme

Alexander MAKAEV

Oyuncular

Nihal ERPEDEN (Anlatıcı)

Olçay ŐAHİN (Őiir - Vokal)

Sacit Hadi AKDEDE (Őiir)

Nasrah NEFER (Dans)



23 MAYIS
PAZARTESİ 2022



20.30



Nazım Hikmet Kültür Merkezi

OS-KA Pasajı Anafartalar Cd. No: 20 Konak
İZMİR



МОСКОВСКАЯ ГОСУДАРСТВЕННАЯ
КОНСЕРВАТОРИЯ ИМЕНИ П. И. ЧАЙКОВСКОГО
РАХМАНИНОВСКИЙ ЗАЛ



Сезон 2023-2024

6 понедельник, 19:00
НОЯБРЯ

Олегу Борисовичу ГАЛАХОВУ
(1945-2023)
посвящается



Сергей Рахманинов
и «Московская осень 2023»

В программе:

Сергей РАХМАНИНОВ

Анна ВЕТЛУГИНА, Данияр ДИАНОВ

Александр МЕКАЕВ, Андрей МИКИТА

Юлия ТИХОНОВА, Евгений ЩЕРБАКОВ

В концерте принимают участие:

Лада МЕРКУЛЬЕВА

(сопрано)

Максим САЖИН (тенор)

Александр СУХАНОВ

(баритон)

Елена ЛУММИ (фортепиано)

ФОРТЕПИАННЫЙ ДУЭТ

«LEGE ARTIS»

Елена КУЗНЕЦОВА

Илья ЧУДНЕЦОВ

Художественный руководитель
и главный дирижёр –

**Владимир
КОНТАРЕВ**

**ФИЛАРМОНИЧЕСКАЯ
ХОРОВАЯ КАПЕЛЛА
ЯРОСЛАВИЯ**



TANBURI BESTEKÂRLAR



İCRA: DR. ÖZCAN ABAYLI



24 MART 2023

14.00

ADÜ ATATÜRK KÜLTÜR
MERKEZİ

MAIANDROS SALONU



SULTANÎ BESTELER

(kadîm makamlarda)

TANBUR DİNLETİSİ

İCRA: DR. ÖZCAN ABAYLI



22 Eylül 2023

14.00

Aziz Vukolos Kilisesi



TANBUR DİNLETİSİ



İCRA: DR. ÖZCAN ABAYLI



26 MAYIS 2023

14.00

ADÜ ATATÜRK KÜLTÜR
MERKEZİ

MAGNESIA SALONU

TÜRK MÜZİĞİ SOLFEJ
VE
NAZARİYAT EĞİTİMİ

-3-

HÜLYA UZUN





AYDIN ADNAN MENDERES
ÜNİVERSİTESİ
AYDIN ADNAN MENDERES UNIVERSITY

PANEL

2023
Mevlâna Yılı

*Mevlâna Tanıtım
Belgeseli*



VUSLATININ 750. YILINDA
MEVLÂNA CELÂLEDDİN RUMÎ

MODERATÖR

Doç. Dr. Ali BİLGENOĞLU

Aydın Adnan Menderes Üniversitesi
Aydın İktisat Fakültesi

KONUŞMACILAR

**Mevlâna Celâleddîn Rumî ve
Etrafındaki Dünya**

Dr. Öğr. Üyesi Kemal Ramazan HAYKIRAN

Aydın Adnan Menderes Üniversitesi
İnsan ve Toplum Bilimleri Fakültesi

**“Tarihsel Süreç İçinde
Mevlevîlikte Semâ ve Âyin”**

Dr. Öğr. Üyesi Hülya UZUN

Aydın Adnan Menderes Üniversitesi
Devlet Konservatuarı

**TASAVVUF MÜZİĞİ
Beyâtî Mevlevî Ayini**

Aydın Adnan Menderes Üniversitesi Devlet Konservatuarı

Öğr. Gör. Metin DURGUTLU (Hanende)

Doç. Dr. Muattar Demet DOĞRUÖZ (Kanun)

Dr. Öğr. Üyesi Özcan ABAYLI (Tanbur)

Dr. Öğr. Üyesi Onurcan KAYA (Kudüm)

Öğr. Gör. Hüseyin SEZER (Ney)

Öğr. Gör. Duygu SEZER (Klasik Kemençe)



21 Aralık 2023



14.00



ATATÜRK KONGRE MERKEZİ AYDIN BEY SALONU